

STEP
L O C K

När det måste fungera.



Installationsmanual STEP Motorlås ST552

Utgåva 3 2023

Innehåll

Artikelnummer	3	Installationsanvisning	13
Tillbehör	3	Vänd fallkolven	13
Specifikationer	3	Fäst borrhyskyddet	13
Måttskiss	4	Inkoppling av ST552 med STEP kabel	14
Automatikkolv	4	Inkoppling av ST552 med separat kabel	15
Funktionsbeskrivning för öppnasignal	5	Koppling av aktiv signal	16
Inkoppling	5	Kabeldimensioner	16
Funktion som möjliggör "dagöppet"	5	Initiering	16
Vid inkoppling av två lås	5	Placering av slutblecket	17
Styrenhet översikt	6	Menystrukturöversikt	18
Funktioner styrenhet	7	1: Time & Date	19
Open - Öppnasignal	7	2: Sync Mode	19
Extern door sensor - Extern dörmagnetsignal	7	3: Door sensor	19
Exit reset - Återställning larm	7	4: Timers Setup	20
AUX in - Återinrymningsfunktion/Paniklåsning	8	5: Re-entry setup	20
Lock - Kommunikation och spänning till lås	8	6: Input setup	21
OSDP signal	8	7: Relay setup	22
Elektrisk lock - Elslutblecksignal	8	8: AUX Rel Menu	23
GND	9	9: SSF3522	24
10-30V AC/DC - Matningsspänning	9	10: Service Due	24
Bolt locked - Regel ute och förreglad	9	11: FW ver menu	25
Bolt open - Regel inne	9	12: Factory Reset	25
Lock alarm - Kommunikationslarm	9	13: Log Menu	25
Door open/closed - Magnetkontakt	10	14: Debug menu	25
Exit alarm - Manuell upplåsning	10	Urtagsritning	26
AUX 1 - Programmerbar funktion	10	Utrymning och återinrymning	27
AUX 2 - Programmerbar funktion	10	STEP EXIT Nödutrymningsbehör	27
AUX 3 - Programmerbar funktion	10	Felsökning	28
AUX 4/Tamper - Programmerbar funktion	11	Prestanda specifikationer	28
Teknisk Data	11	Underhåll	29
Strömförbrukning	12	Viktig information	29
Komplett set	11	Notering av valda inställningar	30
		Plats för anteckningar	32
		Kontakt	31

ARTIKELNUMMER

Art.nr	Benämning
ST552	STEP 552 Motorlås. Låsklass 5 enligt SSF 3522. Hakregel och fallkolv med modern kolvplacering. 50 mm dorn djup.
ST552KPL	STEP 552 Motorlås komplett set inkl. motorlåshus, styrenhet, karmöverföring, 10 m kabel, mekaniskt slutbleck, borrhskydd, adapterkabel, magnetkontakt samt skruv- och kontaktset.
ST552LB	STEP 552 Motorlås set Inkl. motorlåshus, styrenhet, borrhskydd, adapterkabel, magnetkontakt samt skruvset.

TILLBEHÖR

Tillbehör till ST552



Här är hela sortimentet av mekaniska slutbleck för STEP motorlås samlade.

Artikelnr.	Benämning
ST500C	STEP Styrenhet
ST1283	STEP Karmöverföring
ST0916	10 m kabel 0,25 mm ² med 8 ledare.
ST0917	20 cm adapterkabel
ST1192	Skruv- och kontaktset
ST1199	Borrhskydd
ST0918-1	Förstärkningsbehör med urtag för cylinder. I blankpolerat rostfritt stål
ST0918-2	Förstärkningsbehör med urtag för cylinder. I borstat rostfritt stål
ST0919-1	Förstärkningsbehör utan urtag för cylinder. I blankpolerat rostfritt stål
ST0919-2	Förstärkningsbehör utan urtag för cylinder. I borstat rostfritt stål
ST0910	Magnetkontakt
ST17999-70	Tryckespinne 70 mm
ST17999-105	Tryckespinne 105 mm
ST17999-140	Tryckespinne 140 mm
ST17988-70	Cylinderpinne 70 mm
ST9009-15	Mekaniskt säkerhetslutbleck

SPECIFIKATIONER

Motorlås ST552 certifierad enligt SS-EN 14846:2008*

1	2	3	4	5	6	7	8	9
Category of use	Durability and load on latchbolt	Door mass and closing force	Suitability for use on fire/smoke doors	Safety	Corrosion resistance, temperature and humidity	Security and drill resistance	Security electrical function	Security electrical manipulation
3	X*	9*	F*	0	0	7	1	3

*Verifierad av tillverkaren med CE-märkning.

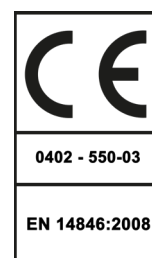
SSF 3522

Motorlås ST552 är certifierat enligt Klass 5 SSF 3522 utgåva 2**.

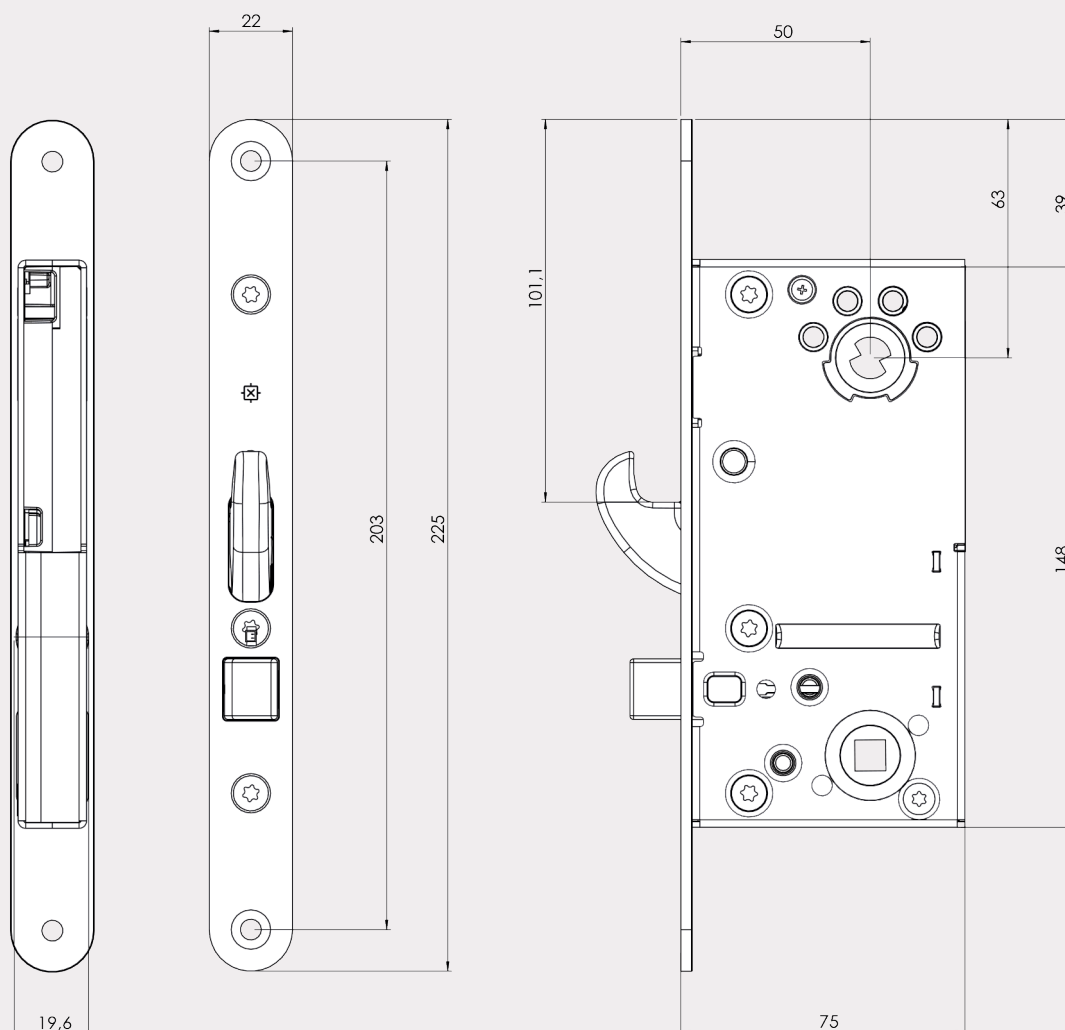


* Certifikat C900905

** Certifikat C900547 | utgåva 3 | 2023



MÅTTSKISS 552



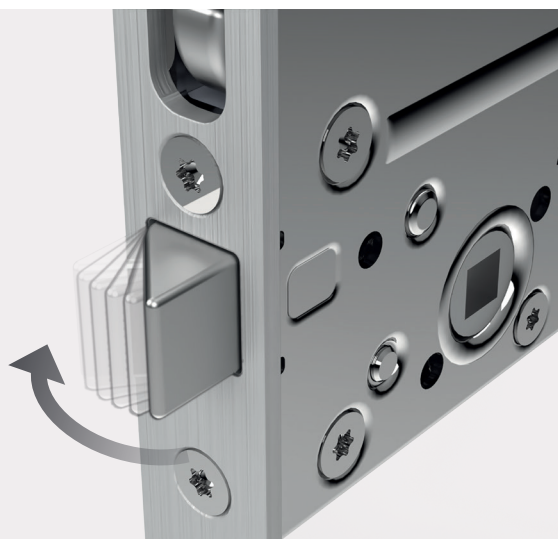
AUTOMATIKKOLV

Automatikkolven möjliggör öppning med dörrautomatik

När låset öppnas elektriskt kan automatikkolven vika sig och möjliggör därmed öppning med dörrautomatik. Direkt efter att dörren öppnats skjuter automatikkolven ut, blir fast i sin position och är inte längre vikbar.

Funktionsbeskrivning

- Aktivering av OPEN#1 låser upp både hakregeln och automatikkolven samtidigt.
- Automatikkolven dras in mekaniskt via tryckesroddaren med trycke från insida och utsida.
- Automatikkolven är vändbar för höger-/vänsterhängda dörrar.



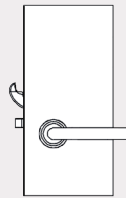
FUNKTIONSBESKRIVNING FÖR ÖPPNASIGNAL

VID INKOPPLING AV ETT MOTORLÅS

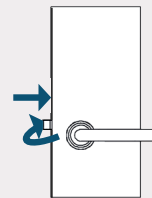
OPEN#1

Vid aktivering av OPEN#1 låser både hakregel och automatikkolv upp samtidigt. När dörren stängs låser hakregeln ut och automatikkolven blir åter spärrad.

OPEN#1 inaktiv
OPEN#2 inaktiv



OPEN#1 aktiv
OPEN#2 inaktiv

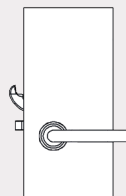


Funktion som möjliggör "dagöppet" med brandigenhålling och dörrautomatik

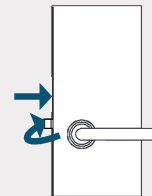
OPEN#1

Vid aktivering av OPEN#1 låser både hakregel och automatikkolv upp samtidigt. Vid kvarhållande slutning av OPEN#1 förblir hakregeln upplåst och automatikkolven återgår till att bli spärrad igen, antingen då dörren öppnas alternativt då Open Timer löpt ut (om dörren aldrig öppnats).

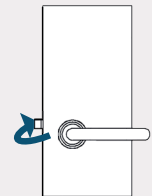
OPEN#1 inaktiv
OPEN#2 inaktiv



OPEN#1 aktiv
OPEN#2 inaktiv



OPEN#1 aktiv
OPEN#2 aktiv



OPEN#2 (vid kvarhållande slutning av OPEN#1)

Vid aktivering av OPEN#2 blir automatikkolven åter vikbar och dörren kan öppnas.

VID INKOPPLING AV TVÅ MOTORLÅS I OSYNKRONISERAT LÄGE

Lås 1 (ST551) aktiveras och öppnas vid slutning av #OPEN1 från tex larm eller passersystem och står olåst så länge den är sluten. Brandigenhållningen bibehålls av lås 2 (ST552) som öppnas vid aktivering av #OPEN2. Automatikkolven möjliggör öppning med dörrautomatik då den kan vika vid aktivering av #OPEN2.

Vid aktivering av OPEN#1 låser hakregeln upp på lås 1. När dörren stängs låser hakregeln ut igen.

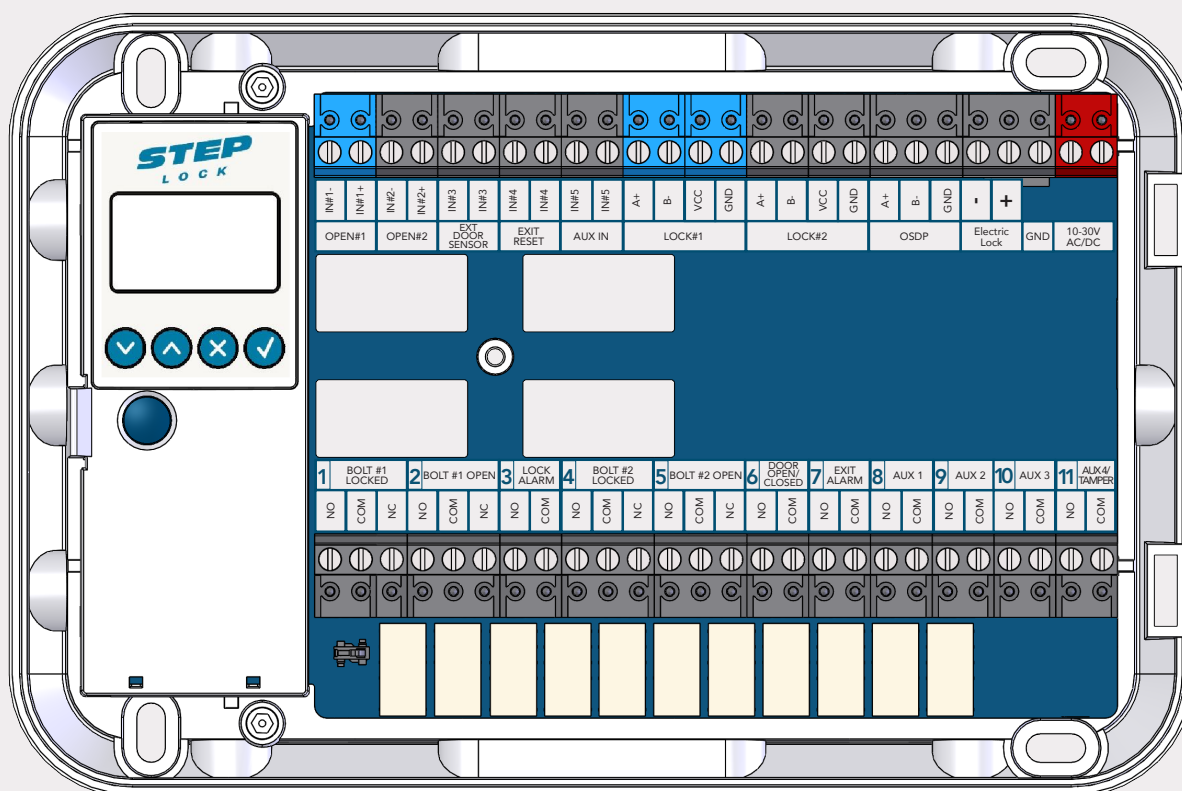
Vid aktivering av OPEN#2 låser både hakregel och automatikkolv upp samtidigt på lås 2. När dörren stängs låser hakregeln ut och automatikkolven blir åter spärrad.

VID INKOPPLING AV TVÅ MOTORLÅS I SYNKRONISERAT LÄGE

Lås 1 och 2 aktiveras vid slutning av #OPEN1 från tex larm eller passersystem. ST552 säkerställer att brandigenhållningen bibehålls och automatikkolven möjliggör öppning med dörrautomatik då den kan vika vid aktivering av #OPEN2.

Aktivera synkroniseringsläge för två lås i menyn (Sync Mode). Vid aktivering av OPEN#1 låser båda hakreglar och automatikkolven upp samtidigt. När dörren stängs låser hakreglarna ut och automatikkolven blir åter spärrad.

STYRENHET ÖVERSIKT ST500C



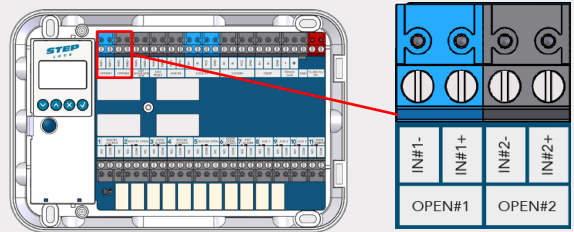
Insignal	Benämning	Funktion
IN#1	OPEN#1	Öppnarsignal lås 1
IN#2	OPEN#2	Öppnarsignal lås 2/automatikkolv lås 1
IN#3	EXT DOOR SENSOR	Extern dörrmagnetsignal
IN#4	EXIT RESET	Återställning larm
IN#5	AUX IN	Återinrymningsfunktion/Paniklåsning
LOCK#1	LOCK#1	Kommunikation och spänning Lås 1
LOCK#2	LOCK#2	Kommunikation och spänning Lås 2
OSDP	OSDP	OSDP-signal
Electric Lock	Electric Lock	Elslutblecksignal
GND	GND	Jord
AC/DC	10-30V AC/DC	Matningsspänning

Utsignal	Benämning	Funktion
Relay #1	BOLT #1 LOCKED	Regel ute och förreglad, Lås 1
Relay #2	BOLT #1 OPEN	Regel inne, Lås 1
Relay #3	LOCK ALARM	Kommunikationslarm
Relay #4	BOLT #2 LOCKED	Regel ute och förreglad, Lås 2
Relay #5	BOLT #2 OPEN	Regel inne, Lås 2
Relay #6	DOOR OPEN/CLOSED	Magnetkontakt
Relay #7	EXIT ALARM	Manuell upplåsning
Relay #8	AUX 1	Programerbar funktion
Relay #9	AUX 2	Programerbar funktion
Relay #10	AUX 3	Programerbar funktion
Relay #11	AUX 4/TAMPER	Programerbar funktion/Styrenhet öppnad

FUNKTIONER STYRENHET

Open - Öppnasignal

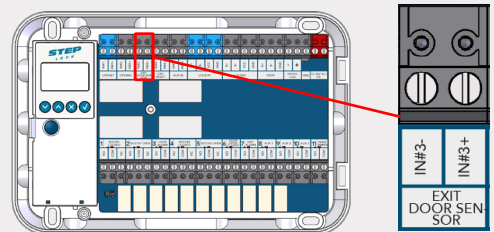
Aktiveras av potentialfri slutning (förvald).
Kan ändras till aktiv.



Insignal	Antal lås	Hakregel/ automatikkolv	Beskrivning	Bild
OPEN#1 OPEN#2	1-2	Hakregel och automatikkolv	Används för att öppna både hakregel och automatikkolv på lås 1, alternativt lås 1 och lås 2 i synkroniserat läge.	
OPEN#1 OPEN#2	1	Automatikkolv	Används för att aktivera automatikkolven för lås 1 när OPEN #1 är aktiv.	
OPEN#1 OPEN#2	2	Hakregel och automatikkolv	Används för att öppna lås 2 i osynkroniserat läge när OPEN #1 är inaktiv.	

Extern door sensor - Extern dörrmagnetsignal

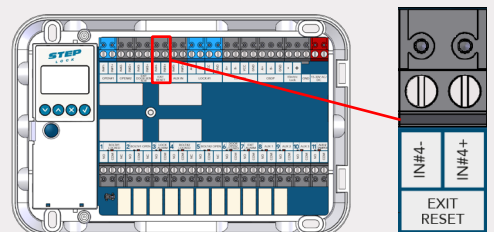
Anslutning av extern magnetkontakt för dörravkänning. Kan ersätta eller kombineras med den interna dörrmagneten.



Exit reset - Återställning

För återställning av återinrymningsfunktion. Används för att återgå till normal drift av låset efter utrymning.

Återställning kan även ske via mekaniskt cylinder.

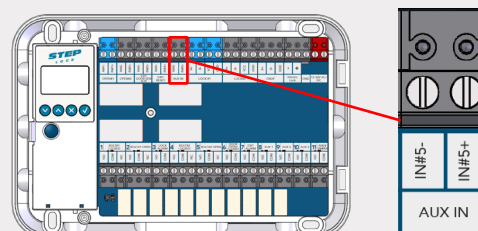


AUX in - Återinrymningsfunktion/Paniklåsning

Reläanslutning av brandlarm eller paniklåsning.

Vid brandlarm aktiveras återinrymning efter passage. Gäller både mekanisk och elektrisk utpassering.

Paniklåsning låser en upplåst dörr och blockerar upplåsning. Är överordnad öppnasignalen.



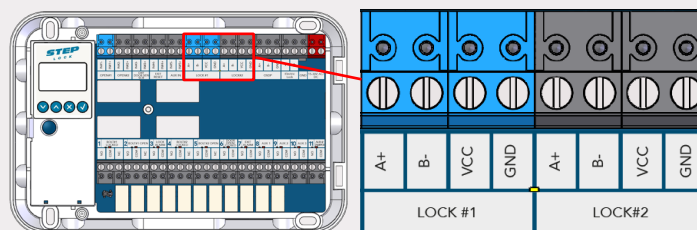
Lock - Kommunikation och spänning till lås

Anslutning av STEP motorlås

LOCK #1 används för att ansluta lås 1.

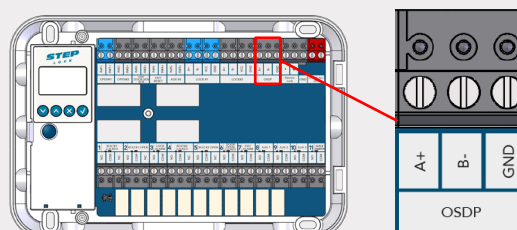
LOCK #2 används för att ansluta lås 2.

(Det är möjligt att ansluta båda låsen till LOCK#1)



OSDP signal

Förberedd för anslutning av OSDP signal.



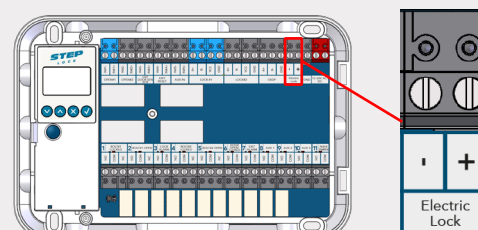
Elektrisk lock - Elslutblecksignal

Anslutning av STEP ellås/elslutbleck.

Styrs av OPEN#1 och är aktiverad så länge regeln är inne.

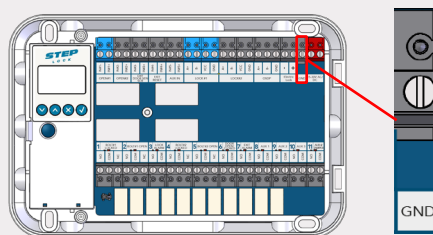
Används denna utgång för elslutbleck erhålls ingen brandtillhållning vid olåst dörr.

Matningsspänningen till styrenheten styr också spänning till elslutbleck.



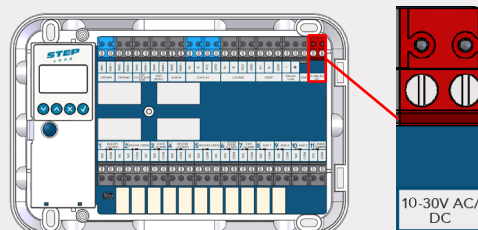
GND

Anslutning av skärmd kabel.



10-30V AC/DC - Matningsspänning

Anslutning av matningsspänning. Plinten är potentialfri och kan matas med 10-30V AC/DC.

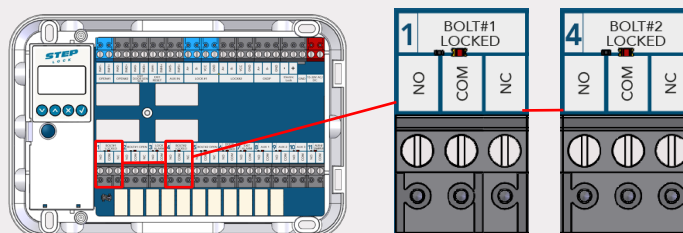


Bolt locked - Regel ute och förreglad

BOLT LOCKED aktiverar relä vid låst dörr (regel ute och förreglad).

BOLT #1 LOCKED aktiverar relä från lås 1.

BOLT #2 LOCKED aktiverar relä från lås 2.

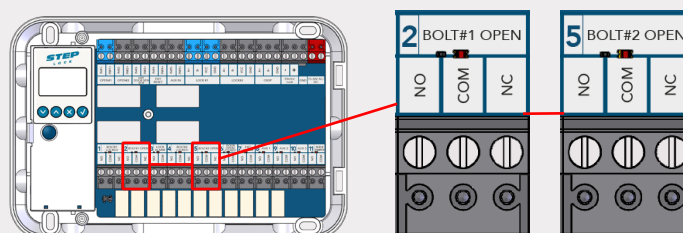


Bolt open - Regel inne

BOLT OPEN aktiverar relä vid upplåst dörr (Regel inne).

BOLT #1 OPEN aktiverar relä från lås 1.

BOLT #2 OPEN aktiverar relä från lås 2.

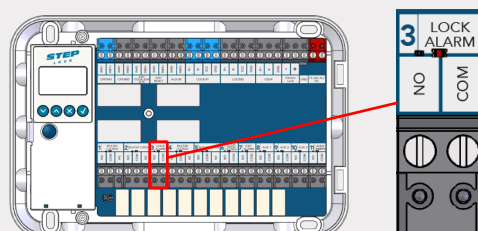


Lock alarm - Larm vid driftstörning

LOCK ALARM aktiveras vid:

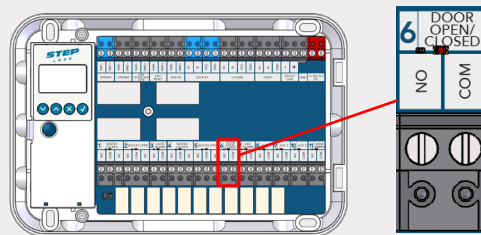
- Uppbruten dörr
- Kommunikationsfel/kabelsabotage
- Hindrad låsning/upplåsning

Återställs till normal drift genom att åtgärda larmorsaken eller via EXIT RESET.



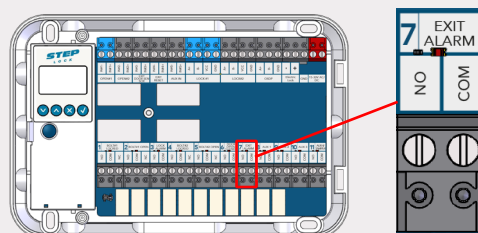
Door open/closed - Magnetkontakt

DOOR OPEN/CLOSED aktiverar relä vid magnetavkänning när dörren är stängd.



Exit alarm - Indikering av mekanisk upplåsning

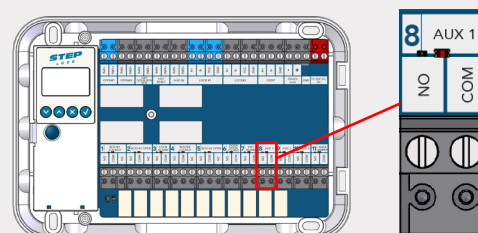
EXIT ALARM aktiverar relä vid upplåsning via nyckel, cylindervred eller utrymningsbehör



AUX 1 - Valbar funktion

AUX 1 aktiverar relä beroende på vilken funktion som är inställd. Förinställd är Vital Closed (dörren är stängd och låst).

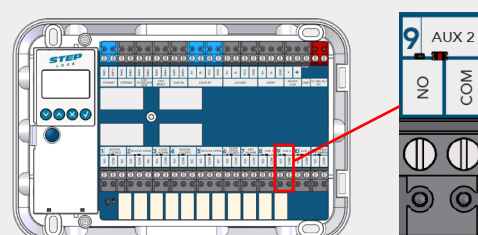
Valbara funktioner finns på sida 22 (8. AUX Rel menu)



AUX 2 - Valbar funktion

AUX 2 aktiverar relä beroende på vilken funktion som är inställd. Förinställd är Vital open (låset är upplåst).

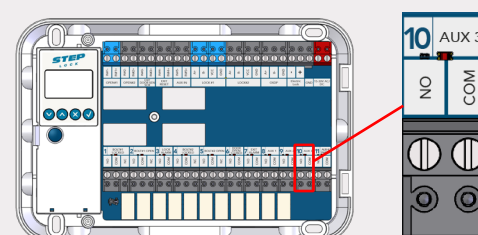
Valbara funktioner finns på sida 22 (8. AUX Rel menu)



AUX 3 - Valbar funktion

AUX 3 aktiverar relä beroende på vilken funktion som är inställd. Förinställd är Service Due (Service intervall).

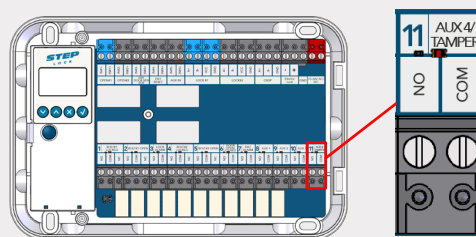
Valbara funktioner finns på sida 22 (8. AUX Rel menu)



AUX 4/Tamper - Valbar funktion

AUX 4/Tamper aktiverar relä beroende på vilken funktion som är inställd. Förinställd är Tamper (Sabotagekontakt styrenhetens lock).

Valbara funktioner finns på sida 22 (8. AUX Rel menu)



TEKNISKA DATA

Funktionsbeskrivning

- Hakregeln och automatikkolven låser/låser upp elektriskt via öppnarsignal från passersystem, kodlås, tryckknapp eller liknande. Automatikkolven kan öppnas elektriskt via öppnarsignal även då hakregeln är i olåst läge.
- Hakregeln låser/låser upp mekaniskt via cylinderroddaren.
- Automatikkolven dras in mekaniskt via tryckesroddaren med trycke från insida och utsida.
- Automatikkolven är omställbar höger/vänster.

Certifikat

- Certifierat i klass 5 enligt normen SSF 3522.
- Certifierat i Grade 7 enligt SS-EN 14846.
- Certifierat i Grade L för korrosion, temperaturer och luftfuktighet vilket motsvarar högt ställda krav enligt SS-EN 14846.
- Certifierat för brandklassade dörrar i Grade F (120 min) enligt SS-EN 14846:2008.

Produktgenskaper

- Frånreglar på mindre än 0,1 sekund.
- Modern kolvplacering.
- Unik automatikkolv.
- 5600 kg brytstyrka.
- Styrenheten hanterar daglås.
- Låskista i rostfritt stål.
- FreeDrive®-teknik.
- Manipulationsskyddad spärrteknik.
- 50 mm dorndjup.
- Krypterad kommunikation AES-128.
- Garanterar öppning trots listtryck på upp till 5 kg.
- Anslutning till motorlåset sker genom RS-485.
- Förberett för OSDP.
- Utrymning och återinrymning säkerställs tillsammans med STEP Exit nödutrymningsbehör för motorlås. Styrenheten hanterar återinrymning. Certifierade enligt SS-EN 179:2008.

Miljö

- Styrenheten klarar temperaturer från -5 till +70 grader.
- Låset klarar temperaturer från -20 till +70 grader.

Brandgodkänd: E/EI 120	Certifierad enligt: SS-EN 179:2008	Factory tested: 1 700 000 cykler	Security: Grade 7 SS-EN 14846. Klass 5 SSF-3522.

STRÖMFÖRBRUKNING

Strömförbrukning ST552

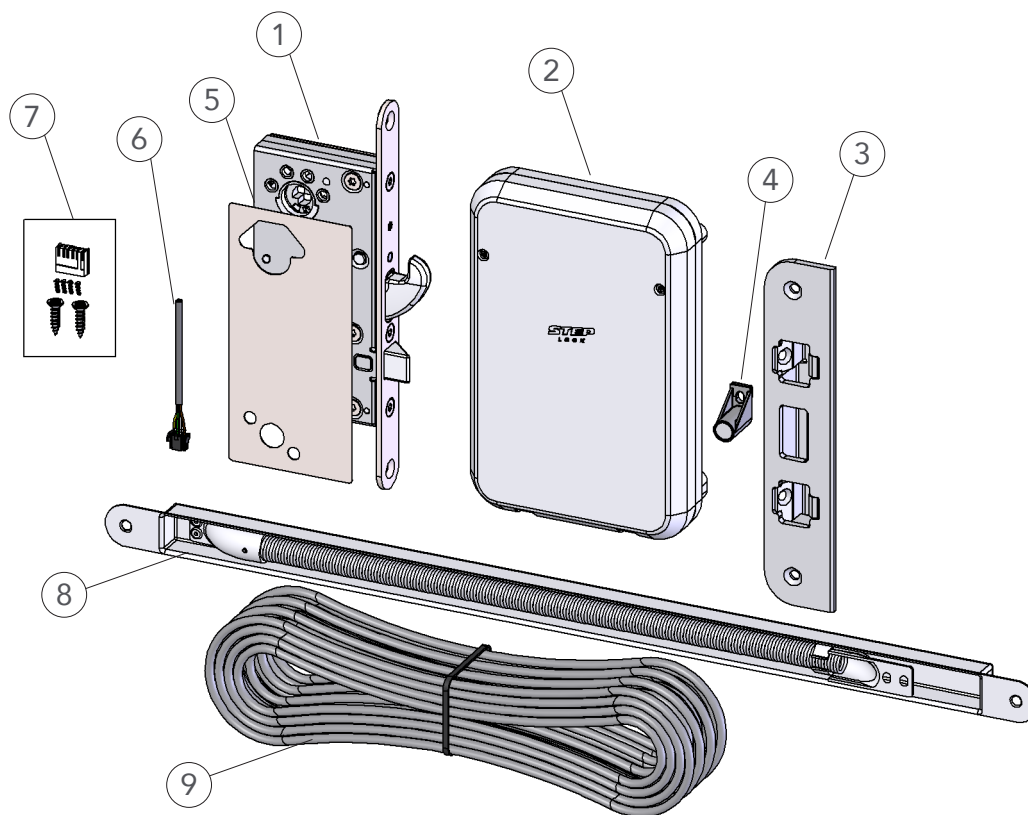
Spänning: 10-30 V AC/DC

Strömförbrukning 1 lås: 70,8 mA i vila, vid upplåsning/låsning 184 mA.

Strömförbrukning 2 lås: 82,3 mA i vila, vid upplåsning/låsning 275 mA.

KOMPLETT SET ST552

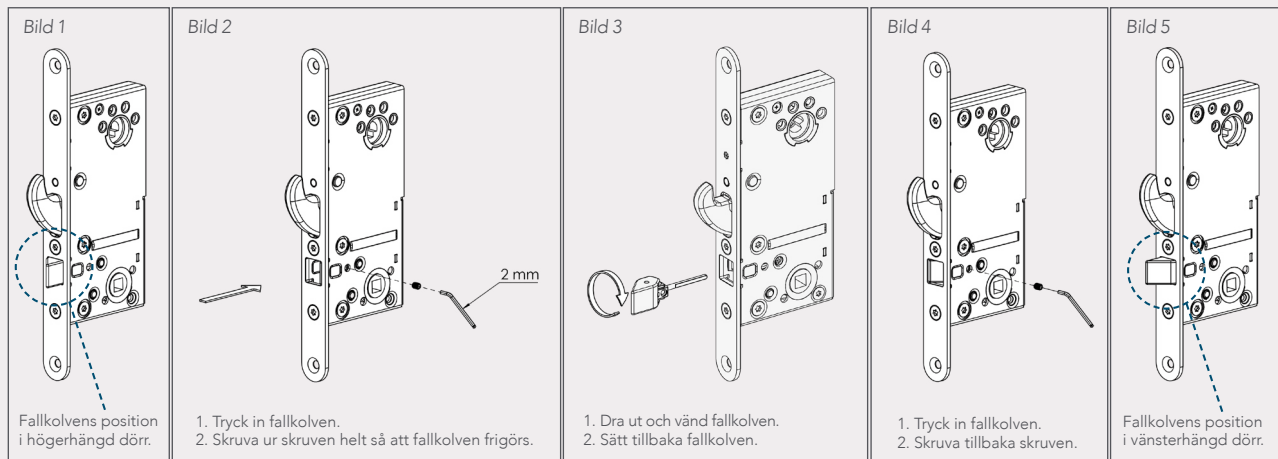
Bildnummer	Artikelnr.	Benämning
1	ST552	Motorlåshus
2	ST500C	Styrenhet
3	ST9009-15	Mekaniskt säkerhetslutbleck
4	ST0910	Magnetkontakt
5	ST1199	Borrskydd
6	ST0917	20 cm adapterkabel
7	ST1192	Skruv- och kontaktset
8	ST1283	Karmöverföring
9	ST0916	10 m kabel 0,25 mm ² med 8 ledare



INSTALLATIONSANVISNING

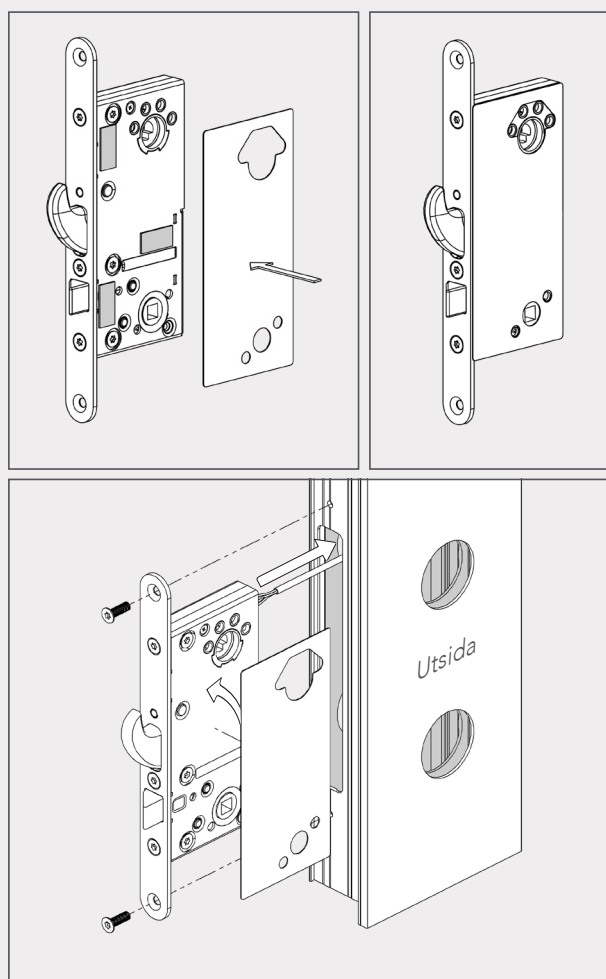
Vänd fallkolven vid vänsterhängd dörr

Motorlåset ST552 levereras med fallkolven monterad för högerhängd dörr. Om låset ska installeras i en vänsterhängd dörr ska fallkolven vändas.



Fäst borrhyskyddet

Fäst borrhyskyddet med medföljande fästkuddar.

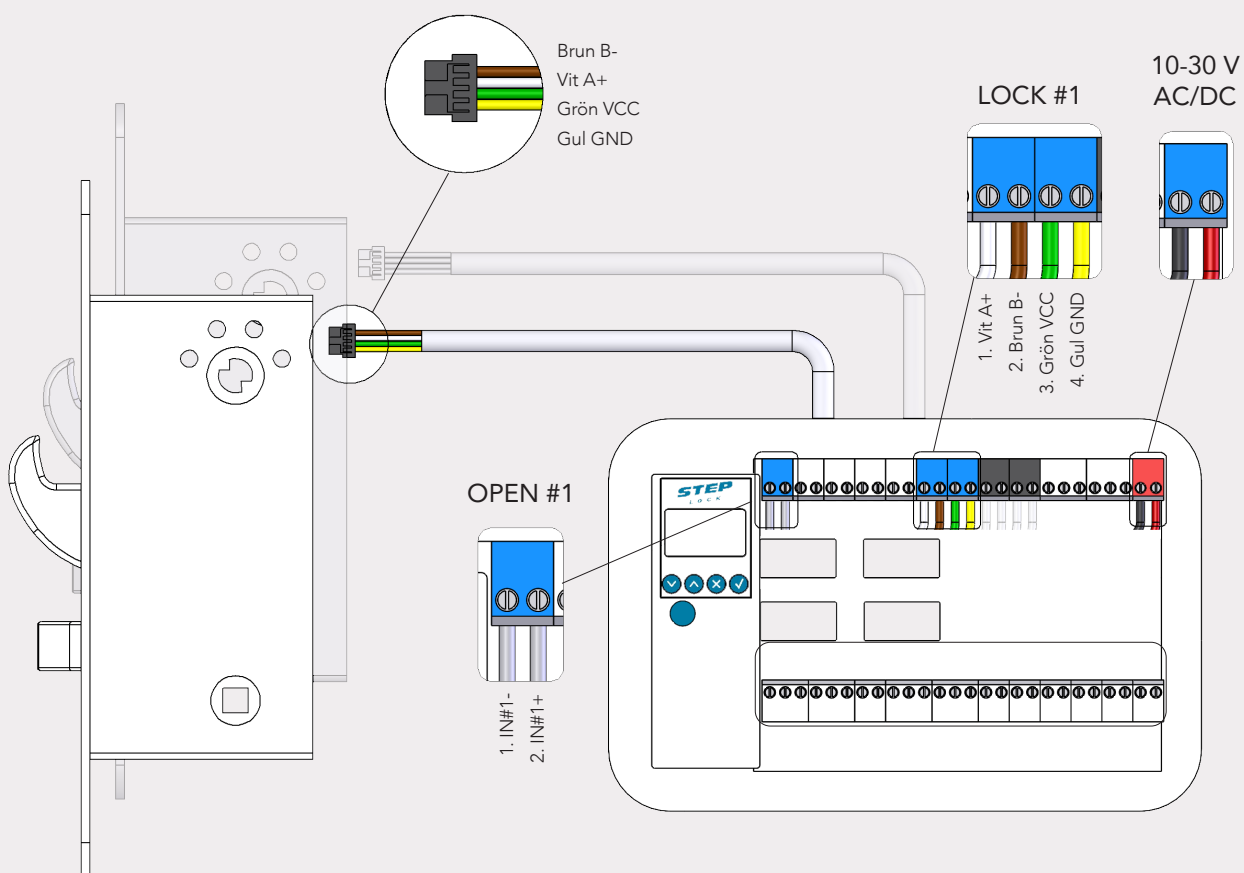


Inkoppling av ST552 med STEP kabel (ST0916)

Anslut kabelns förkontakterade ände till låsets baksida.
Se bild.

Anslut kabelns andra ände till LOCK #1 i styrenheten.
Kontrollera att ledarna ansluts enligt anvisning.

Artikelnr.	Benämning
ST552	STEP 552 Motorlås
ST0916	10 m kabel 0,25 mm ² med 8 ledare.
ST500C	STEP Styrenhet.
ST1283	STEP Karmöverföring
ST9009-15	Mekaniskt slutbleck
ST0917	Anslutningskabel med adapter
ST1199	Borrskydd
ST1192	Skruv- och magnetset



Anslut matningsspänning

Matningsspänning ska anslutas till
10-30 V AC/DC. Plinten är polaritetsfri.

Anslut öppnasignal

Öppnasignal ska anslutas till OPEN #1.

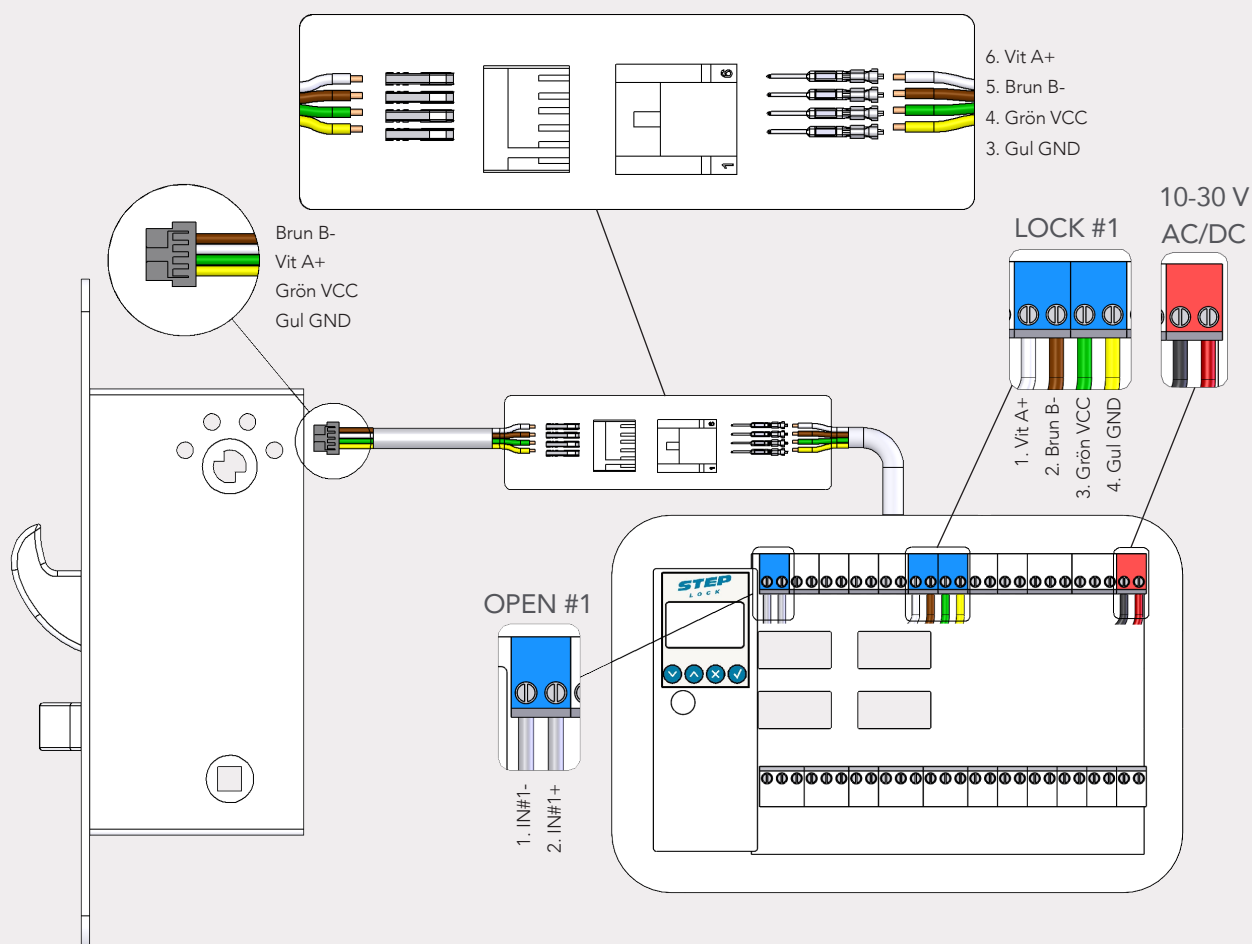
Inkoppling av ST552 med separat kabel och kabeladapter (ST0917)

Anslut kabelns förkontakterade ände till låsets baksida.
Se bild.

Stifta och kontaktera en separat förlängningskabel.
Anslut kabeln till kabeladaptorns vita kontakt.

Anslut kabelns andra ände till LOCK #1 i styrenheten.
Kontrollera att ledarna ansluts enligt anvisning.

Artikelnr.	Benämning
ST552	STEP 552 Motorlås
ST500C	STEP Styrenhet.
ST0917	Anslutningskabel med adapter
ST1199	Borrsydd
ST1192	Skruv- och magnetset



Anslut matningsspänning

Matningsspänning ska anslutas till
10-30 V AC/DC. Plinten är polaritetsfri.

Anslut öppnasignal

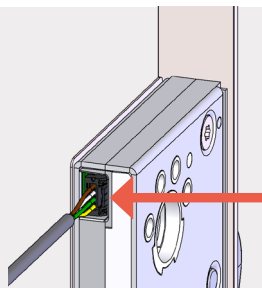
Öppnasignal ska anslutas till OPEN #1.

KOPPLING AV AKTIV SIGNAL

Ingångarna för öppnasignal (IN#1, IN#2 och IN#5) kan programmeras för att aktiveras av en aktiv signal eller potentialfri slutning. Max spänning vid aktiv signal 30V, minimum 10V. Potentialfri slutning är förvalt.

KABELDIMENSIONER

Kabellängd	Kabelarea vid 24V
20 m	0,3 mm ²
30 m	0,4 mm ²
40 m	0,5 mm ²
50 m	0,6 mm ²



Demontage av kabel

Kläm ihop kontakten för att frigöra kabeln.

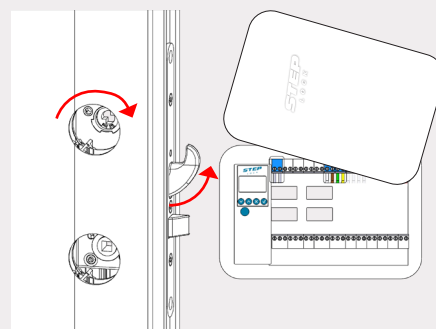
INITIERING

Motorlås och styrenhet behöver initieras. Följ dessa steg.

1. Anslut motorlåset till "LOCK #1" på styrenheten.
2. Montera lås i dörren.
3. Slå på matningsspänning till styrboxen.
4. Öppna dörren, lås ut regeln via cylindern. (Se bild 1)
5. Tryck på knapp ①. Anslutet lås är nu initierat.

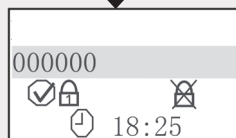
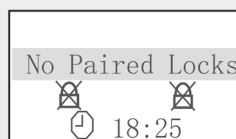
Bild 1

Safe mode

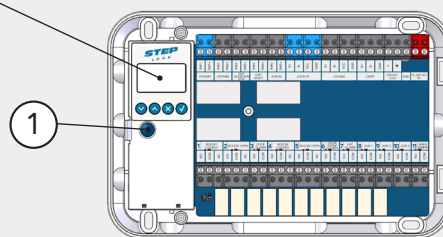


Displayen kommer visa "searching" under 5 min. När lås och styrenheten är parkopplade visas längst ner till vänster i displayen. Sökningen kan avbrytas genom att trycka på knapp ① igen.

Display innan parkoppling.



Display efter parkoppling.



Dra in regeln


Dra in regeln manuellt via cylindern alternativt via öppnasignal.

Stäng dörren

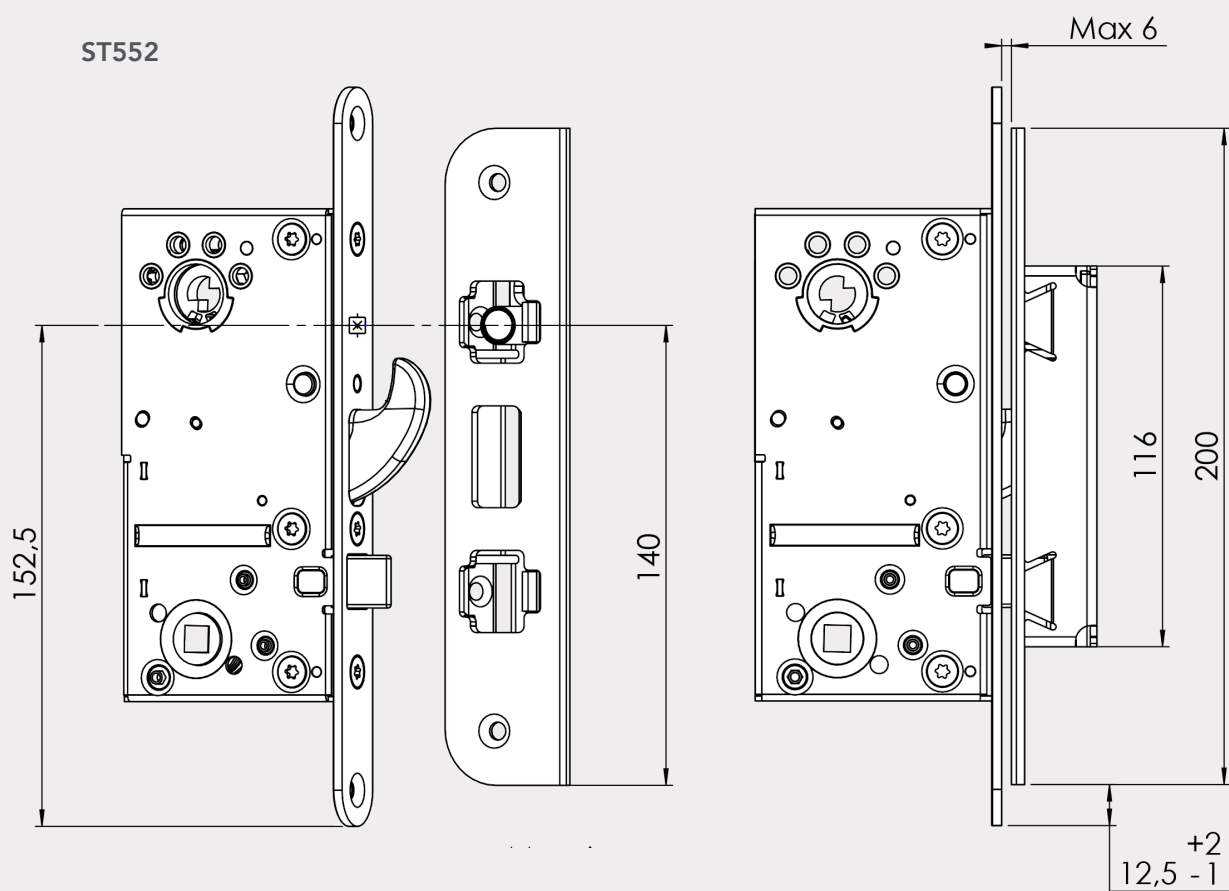
Stäng dörren och kontrollera att regeln låser ut igen (förinställd fördröjning 0,5 sek). Om dörren ej öppnas efter att öppnasignal givits återlåser motorlåset igen efter förinställd fördröjning på 3 sek. (Fördröjningstider kan justeras i meny "time setup").

PLACERING AV SLUTBLECKET

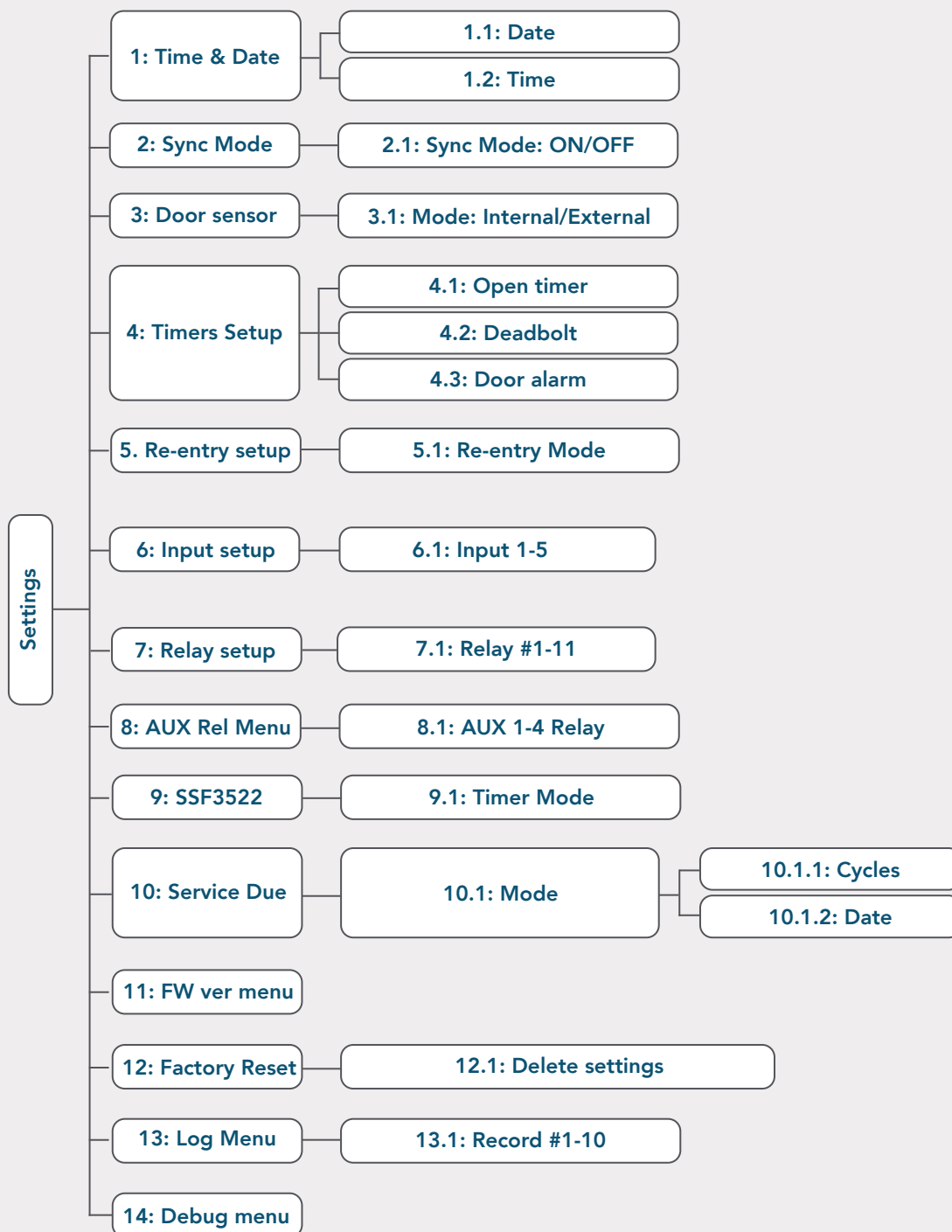
Gäller vid användning av motorlåsets interna magnetkontakt.

Motorlåsets dörlägesgivare är placerad bakom stolpen vid sensormarkeringen: 

1. Montera den medföljande magnetkontakten i slutblecket. Det är viktigt att magnetkontakten i slutblecket och sensormarkeringen på stolpen hamnar på samma höjd.
2. Säkerställ att det inte föreligger listtryck på hakregeln.



MENYSTRUKTURÖVERSIKT







1: Time & Date

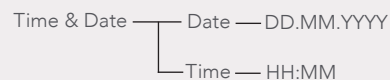
Tid är förinställd GMT+1. Tid och datum kan ändras i respektive undermeny.

1.1: Date

Aktuellt datum (DD.MM.YYYY).

Ändra datum: tryck på , ändra med  


Bekräfta med .




1.2: Time

Aktuellt klockslag, 24 timmar (HH:MM).

Ändra tid: tryck på , ändra med  

Bekräfta med .

2: Sync Mode

Aktivera synkroniseringsläge för 2 lås där båda styrs av OPEN #1. Ändra med .

2.1: Sync Mode: ON/OFF (förinställt OFF)

ON: Aktivera synkronisering

OFF: Avaktivera synkronisering




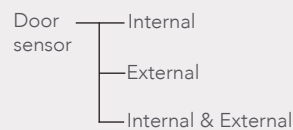
3: Door sensor

Inställning för vilken dörsensor/magnetkontakt som ska användas.

3.1: Mode: Internal/External (Förinställt Internal)

Välj mellan intern, extern eller både intern och extern dörmagnet.

Ändra med .







4: Timers Setup

Inställningar för funktionstider.

4.1: Open timer (Förinställt 3 s)




Inställning för öppethållandetid. Öppethållandetiden kan ställas mellan 3-30 sekunder.


Ändra inställning: tryck på , ändra med  .

Bekräfta med .

4.2: Deadbolt (Förinställt 3 s)

Tidsinställning för fördröjning av utlösning av regeln efter kontakt med dörrmagnet. Kan ställas mellan 0-10 sekunder.




Ändra inställning: tryck på , ändra med  .


Bekräfta med .

4.3: Door alarm (Förinställt OFF)

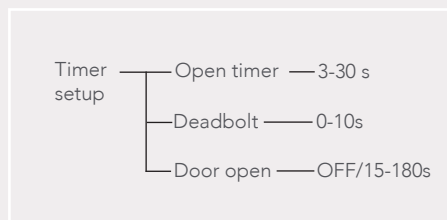
Tidsinställning för dörrsömmerfunktion.

Kan ställas mellan OFF/15-180 sekunder.

Ändra inställning: tryck på , ändra med  .

Bekräfta med .

(Måste kompletteras med AUX-inställning, se 8: AUX Rel Menu.....23).




5. Re-entry setup



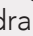
Inställning för utrymning och återinrymning.


5.1: Re-entry Mode (Förinställt OFF)

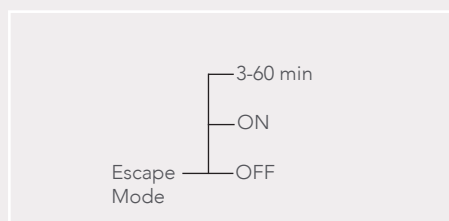
Aktivera eller avaktivera återinrymning.

Återinrymning aktiveras (ON), avaktiveras (OFF) eller tidsinställt aktiv (3-60 min).

Välj läge med .



Ändra inställning till tid: tryck på , ändra med  .


Bekräfta med .



6: Input setup

Inställningar för ingångar.

Bläddra mellan ingångar med  .

Ändra inställning med .

Polarity: HIGH/LOW

Välj slutande eller brytande. Potentialfri.

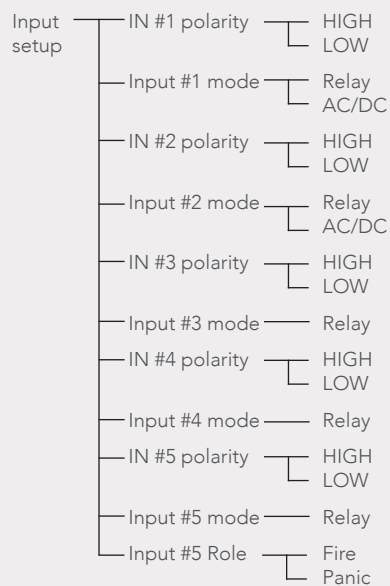
Relänr.	Benämning	Programmering
IN #1 polarity	OPEN #1	HIGH eller LOW
IN #2 polarity	OPEN #2	HIGH eller LOW
IN #3 polarity	DOOR SENSOR	HIGH eller LOW
IN #4 polarity	EXIT RESET	HIGH eller LOW
IN #5 polarity	AUX IN	HIGH eller LOW

Mode relay eller AC/DC

Välj passiv (Relay) eller aktiv (AC/DC).

Potential

Relänr.	Benämning	Programmering
IN #1 mode	OPEN #1	RELAY eller AC/DC 10-48V
IN #2 mode	OPEN #2	RELAY eller AC/DC 10-48V
IN #3 mode	DOOR SENSOR	RELAY (reläslutning)
IN #4 mode	EXIT RESET	RELAY (reläslutning)
IN #5 mode	AUX IN	RELAY (reläslutning)




7: Relay setup

7.1: Relay #1-11

Inställningar för reläer.





Output Mode: NC/NO (Förinställt NC)

Utsignal. Välj mellan Normally Closed (NC) och Normally Open (NO).

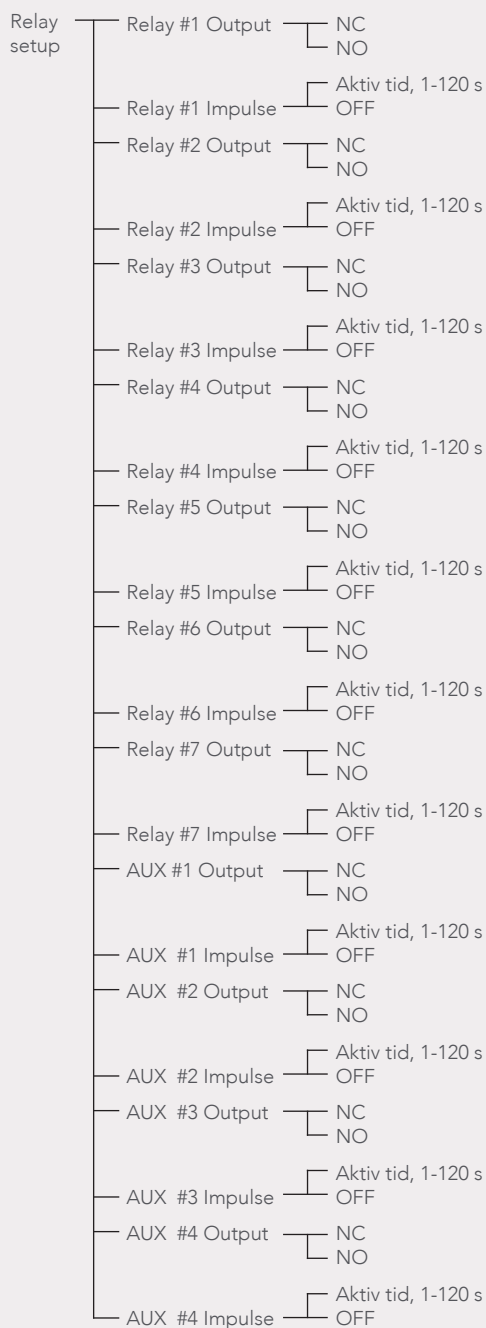
Ändra med .

Impulse Mode: OFF/1-120 s (Förinställt OFF)

Impuls. Välj mellan OFF och aktiv tid 1 - 120 sekunder.

Aktivera inställningsläge med , ändra med  . Bekräfta med .

Relänr.	Benämning	Inställning
Relay #1	Bolt #1 Locked	Output: NC Impulse OFF
Relay #2	Bolt #1 Open	Output: NC Impulse OFF
Relay #3	Lock Alarm	Output: NC Impulse OFF
Relay #4	Bolt #2 Locked	Output: NC Impulse OFF
Relay #5	Bolt #2 Open	Output: NC Impulse OFF
Relay #6	Door Open/Closed	Output: NC Impulse OFF
Relay #7	Exit Alarm	Output: NC Impulse OFF
Relay #8	AUX1	Output: NC Impulse OFF
Relay #9	AUX2	Output: NC Impulse OFF
Relay #10	AUX3	Output: NC Impulse OFF
Relay #11	AUX4/Tamper	Output: NC Impulse OFF



8: AUX Rel Menu

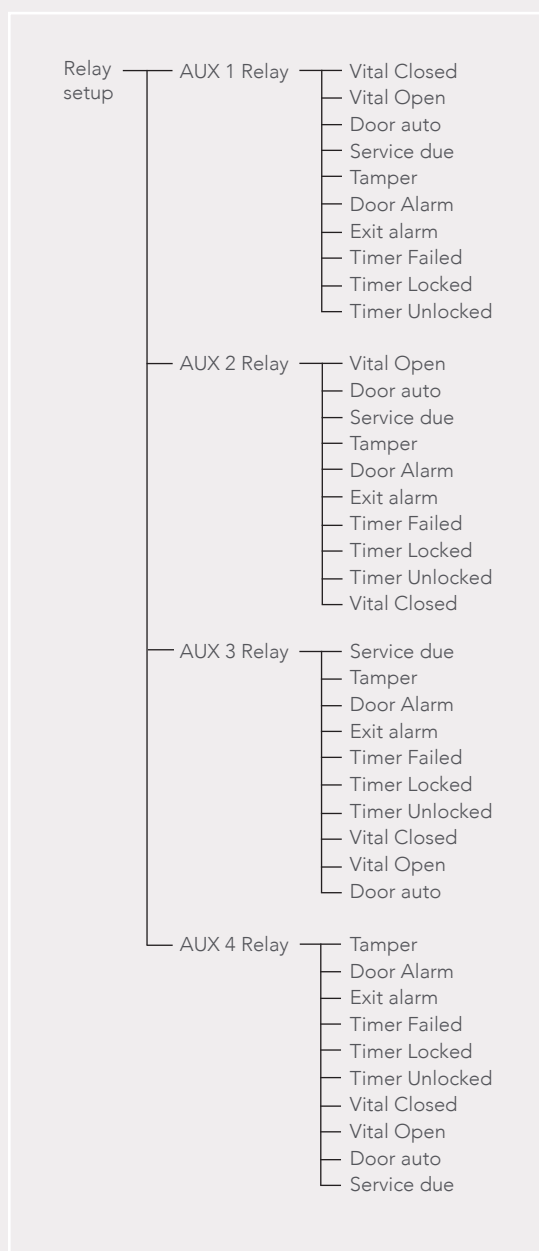
Valbara funktioner AUX 1-4 Relay.

Bläddra mellan reläer med ⏪ ⏩.

Ändra inställning med ⏴.

Valbara funktioner för reläer:

- **Timer Locked** - Relä med impulsfunktion aktiveras vid låsning (regel ute). Kan justeras mellan 5-15 sekunder.
- **Timer Unlocked** - Relä aktiveras vid upplåsning (regel inne). Kan justeras mellan 5-120 sekunder.
- **Timer Failed** - Relä aktiveras om låset misslyckas med att låsa eller låsa upp. Återställs via en lyckad låsning eller upplåsning. Kan justeras mellan 30-120 sekunder.
- **Door Alarm** - utgång som larmar när dörren har varit öppen längre än angiven tid. För koppling till aukustiskt indikeringsdon exempelvis en dörrsummer.
- **Exit Alarm** - Relä aktiveras vid mekanisk upplåsning med t.ex. nyckel eller nödutrymningsbehör.
- **Vital Closed** - Relä aktiveras när dörren är stängd och låst. (Regel ute och magnetkontakt är aktiv.)
- **Vital Open** - Relä aktiveras när låset är upplåst (regel inne).
- **Service Due** - (Serviceintervall) Relä aktiveras när det valda serviceintervall är uppnått.
- **Tamper** - Sabotagekontakt för styrenhetens lock. Relä aktiveras när locket på styrenheten är öppet.
- **Door Auto** - Impulsaktivering för dörrautomatik. Relä aktiveras när regel är upplåst.



AUX Relä	Förinställt
AUX 1 Relay	Exit alarm
AUX 2 Relay	Timer Unlocked
AUX 3 Relay	Timer Failed
AUX 4 Relay	Tamper


9: SSF3522

För att uppfylla normen SSF 3522 kan SSF 3522-läge användas. För att göra andra val för AUX 1-3 behöver läget avaktiveras (OFF).

När SSF 3522 är aktiverat i styrenheten kommer följande inställningar att gälla i enlighet med normen SSF 3522:

- AUX 1 ställs till Timer Locked och ställs att indikera i 15 sek att låset är låst.
- AUX 2 ställs till Timer Unlocked och ställs att indikera i 30 sek att låset är olåst.
- AUX 3 ställs till Timer Failed och ställs att indikera i 30 sek att låset inte lyckades låsa eller låsa upp. Kan kopplas till indikerings-tablå och aukustiskt indikeringsdon.


9.1: Timer Mode (Förinställt OFF)


Aktivera (ON) eller avaktivera (OFF) de förprogrammerade inställningarna för SSF3522 genom att trycka på .






10: Service Due

Ställ in serviceintervall.

Ändra mellan cykler och datum med .

Tryck  för att komma till redigeringsläget.

Aktivera redigeringsläge med , ändra med

 . Bekräfta med .

10.1: Mode: Cycles/Date (Förinställt cykler)

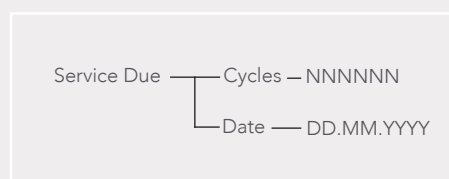
Välj om serviceintervallen bestäms av cykler eller datum.

10.1.1: Cycles:1000 - 999000

Ställ in antalet låscykler.

10.1.2: Date: DD.MM.YYYY

Välj datum för nästa service.



11: FW ver menu

Kontrollera vilken firmware/mjukvaruversion som är installerad i styrenheten.




FW ver menu — Ctrlbx FW ver.

12: Factory Reset

Fabriksåterställ styrenhetens inställningar.

12.1: Delete settings: Erase all

Fabriksåterställ alla inställningar på styrenheten.
Radera inställningar: Bekräfta med .





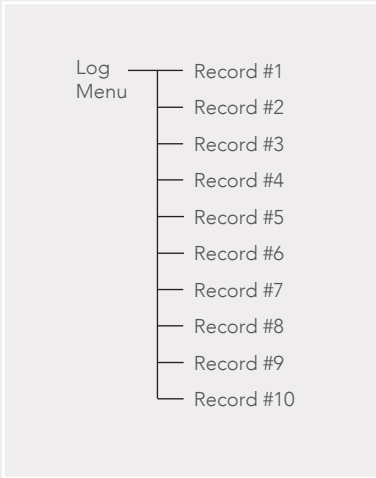
Delete settings — Erase all

13: Log Menu

Aktivitetslogg - Visar 10 senaste aktiviteterna.

13.1: Record #1-10

Bläddra med pilarna   för att stega mellan de loggade aktiviteterna.

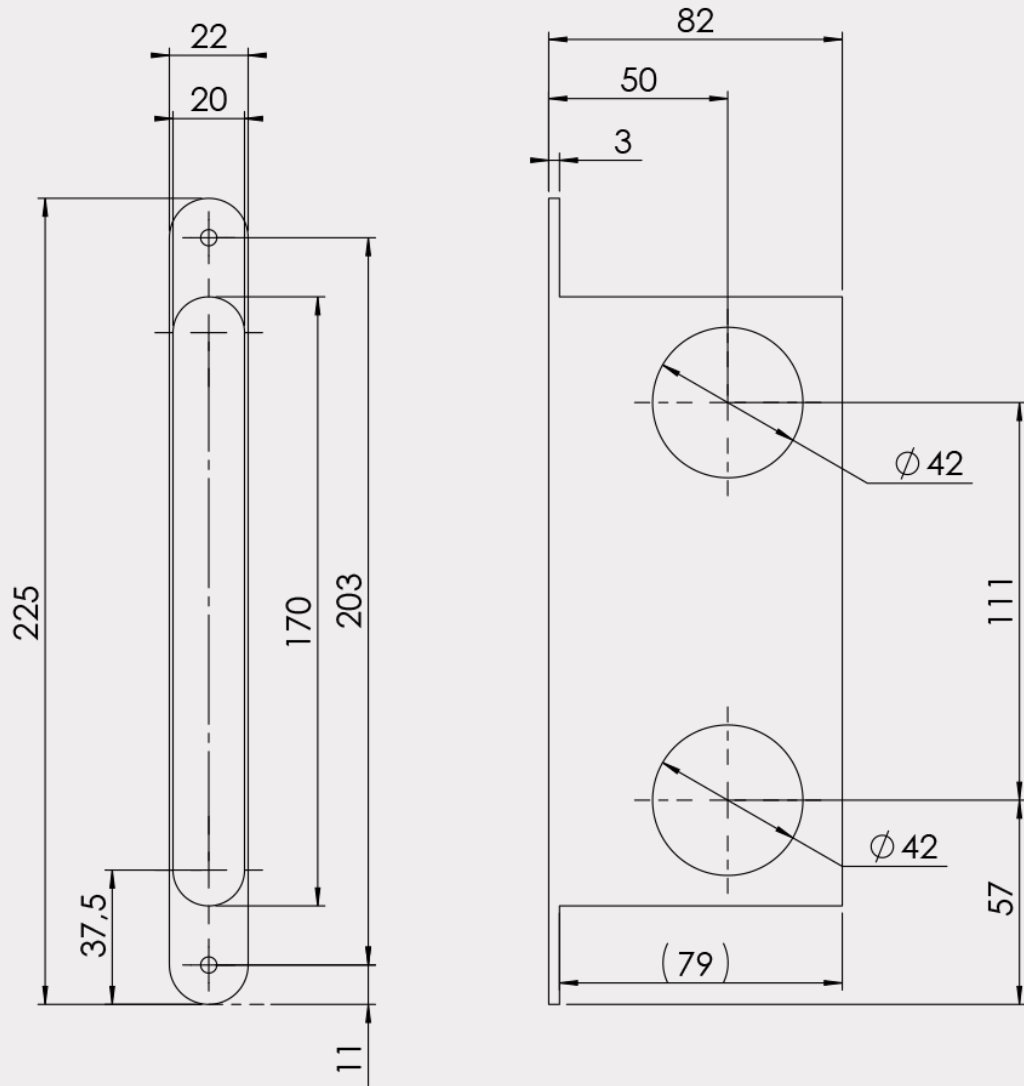


Log Menu — Record #1
Record #2
Record #3
Record #4
Record #5
Record #6
Record #7
Record #8
Record #9
Record #10

14: Debug menu

Används vid felsökning tillsammans med STEP Support.

URTAGSRITNING 552



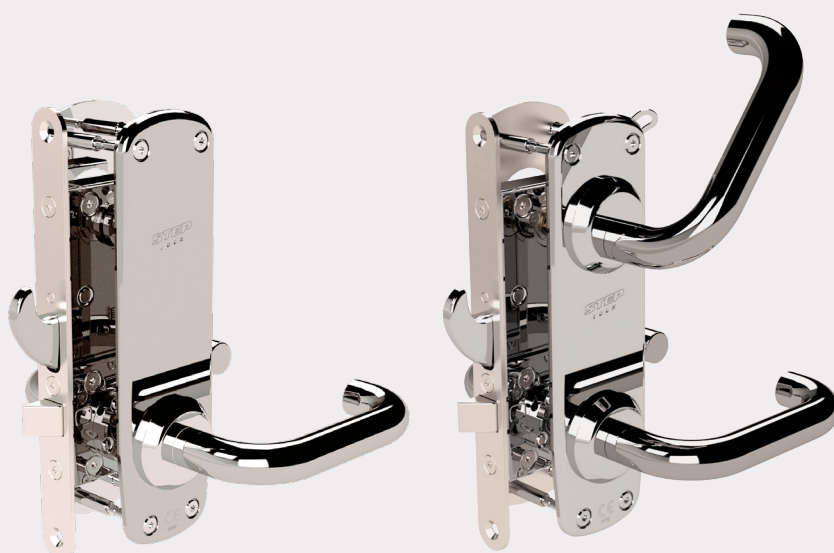
UTRYMNING OCH ÅTERINRYMNING

Boverkets byggregler avsnitt 5:3 reglerar kraven för hur utrymning och återinrymning ska möjliggöras i en fastighet. STEP Motorlås ST552 samt alla tillhörande nödutrymningsbehör uppfyller samtliga krav.

STEP EXIT NÖDUTRYMNINGSBEHÖR

STEP 552 Motorlås i kombination med STEP:s kompletta STEP Exit nödutrymnings-sortiment ger dig möjlighet att skapa en tryggare utrymningsväg med oöverträffad användarvänlighet.

Alla behör är certifierade enligt SS-EN 179:2008. Nödutrymningsbeslagen är brandgodkända tillsammans med STEP Motorlås. Uppfyller kraven för låsklass 2B enligt SSF 3522.



ST17910-x-x

ST17920-x-x

FELSÖKNING

Händelse	Orsak	Åtgärd

PRESTANDA SPECIFIKATIONER

Insignal	Benämning	Funktion	Specifikation
IN#1	OPEN#1	Öppnasignal lås 1	Voltage mode: 10-48Vdc / Relay mode 10-12V, 1-2mA
IN#2	OPEN#2	Öppnasignal lås 2	Voltage mode: 10-48Vdc / Relay mode 10-12V, 1-2mA
IN#3	EXT DOOR SENSOR	Extern dörrmagnetsignal	Max 48Vdc/230mW
IN#4	EXIT RESET	Återställning larmsignal	Max 48Vdc/230mW
IN#5	AUX IN	Extern larmsignal	Max 48Vdc/230mW
LOCK#1	LOCK#1	Kommunikation och spänning Lås 1	12V/300mA peak/120mA avg (320mS)
LOCK#2	LOCK#2	Kommunikation och spänning Lås 2	12V/300mA peak/120mA avg (320mS)
OSDP	OSDP	OSDP signal	RS485 (60V+/- overvoltage protection)
Electric Lock	Electric Lock	Elslutblecksignal	10-30Vdc / 550mA max
GND	GND	Jord	
AC/DC	10-30V AC/DC	Matningsspänning	10-30V AC/DC 2A max

Utsignal	Benämning	Funktion	Specifikation
Relay #1	BOLT #1 LOCKED	Regel ute och förreglad, Lås 1	250VAC, 220VDC - Max 2A
Relay #2	BOLT #1 OPEN	Regel inne, Lås 1	250VAC, 220VDC - Max 2A
Relay #3	LOCK ALARM	Kommunikationslarm	250VAC, 220VDC - Max 2A
Relay #4	BOLT #2 LOCKED	Regel ute och förreglad, Lås 2	250VAC, 220VDC - Max 2A
Relay #5	BOLT #2 OPEN	Regel inne, Lås 2	250VAC, 220VDC - Max 2A
Relay #6	DOOR OPEN/CLOSED	Magnetkontakt	250VAC, 220VDC - Max 2A
Relay #7	EXIT ALARM	Manuell upplåsning	250VAC, 220VDC - Max 2A
Relay #8	AUX 1	Programerbar funktion	250VAC, 220VDC - Max 2A
Relay #9	AUX 2	Programerbar funktion	250VAC, 220VDC - Max 2A
Relay #10	AUX 3	Programerbar funktion	250VAC, 220VDC - Max 2A
Relay #11	AUX 4/TAMPER	Programerbar funktion/ Styrenhet öppnad	250VAC, 220VDC - Max 2A

VIKTIG INFORMATION

Läs bifogad installationsanvisning noggrant innan installation. Vid installation av produkten måste varningar och allmänna instruktioner följas.

Motorlåsets måttskiss är inkluderad i förpackningen. All bifogad dokumentation måste överlämnas av installatör till användare.

Produkten är konstruerad för att monteras och användas i dörrar, karmar, portar etc som är i normalt skick.

Före installation, säkerställ att dörr, karm är i gott skick och att rätt dörrhängning i kombination med beslag överensstämmer.

Kontrollera berörda certifikat innan installation i branddörr för att säkerställa att rätt kombination används.

Motorlåset är konstruerat för att kombineras med trä, stål eller aluminiumdörrar oavsett storlek, men det är även viktigt att kontrollera att dörrens konstruktion tillåter användning av motorlås. Beroende på dörrtyp (trä, stål eller aluminium) kan olika infästningsskruvar behövas. Vid installation i pardörr med dörrstängare, kontrollera om dörrkoordinator krävs.

Motorlåset är inte testat för användning i dubbel svängdörr.

Under installation måste annan beslagning t.ex. tätningslister hanteras varsamt så att funktion på varken motorlås eller övrig beslagning påverkas. Var observant att urtaget

överensstämmer med motorlåsets måttskiss.

Efter installation, säkerställ att alla skruvar är åtdragna, skruvhuvuden inte sticker upp och att dörrbladet löper fritt.

För användning tillsammans med dörrar i högst brandteknisk klass E120/EI120. Kontrollera att dörrens godkännande tillåter användning av motorlås enligt denna installationsanvisning.

Elektromekaniskt lås avsett för montage i dörrar med max vikt 200 kg. O100402-137707, STEP 552 i enkeldörr av oisolerade stålprofiler.

Säkerhetsegenskaperna på denna produkt är avgörande för dess överensstämmelse med EN 14846 och SSF 3522. Inga ändringar av något slag, andra är de som beskrivs i dessa anvisningar är tillåtna. StepLock ansvarar endast för funktionen på produkter som har monterats i enlighet med installationsanvisningen samt att underhållsinstruktionen har följts.

Rekommenderas att användas tillsammans med StepLocks produkter eftersom StepLock annars inte ansvarar för att motorlåset överensstämmer med kraven i EN 14846 och SSF 3522.

Vid tveksamheter om motorlåsets användningsområde eller montage kontakta oss för rådfrågan.

UNDERHÅLL

Kontrollera motorlåsets fastsättning och smörj fallkolven med rekommenderat fett (DIN 51502) vid behov eller minst 2 gånger per år. Högfrekvent användning kräver underhåll med tätare intervall.

Se till att monterade cylindrar, vred och trycken eller andra beslag fungerar tillfredsställande. Det är viktigt att underhålla och vid behov, justera dörrstängare och gångjärn för att säkerställa en korrekt stängning av dörren. En bra dörrfunktion är en viktig förutsättning för en bra låsfunktion.

Elektriska delar behöver inget underhåll.

OBS!

Använd inte flytande olja, smörj- eller lösningsmedel. Använd endast fett som rekommenderas av StepLock.

Garanti

Garantin förfaller om:

- Produkten är felaktigt monterad.
- Produkten används på ett felaktigt sätt.
- Produkten är öppnad (sigillet brutet) eller har modifierats på något sätt.
- Installerad med tillbehör eller delar som inte rekommenderats av StepLock.

NOTERING AV VALDA INSTÄLLNINGAR

Sync Mode: OFF (Default) ON

Door sensor: Internal (Default) External
 Internal/External

Timer setup: Open timer _____ sek, Deadbolt _____ sek,
Door alarm _____ sek.

Re-entry: OFF (Default) ON _____ sek

Input setup mode:

IN#1: Relay AC/DC

IN#2: Relay AC/DC

IN#5: Fire Panic

Relay setup impulse:

Rel.#1: ON _____ sek OFF

Rel.#2: ON _____ sek OFF

Rel.#3: ON _____ sek OFF

Rel.#4: ON _____ sek OFF

Rel.#5: ON _____ sek OFF

Rel.#6: ON _____ sek OFF

Rel.#7: ON _____ sek OFF

AUX#1: ON _____ sek OFF

AUX#2: ON _____ sek OFF

AUX#3: ON _____ sek OFF

AUX#4: ON _____ sek OFF

AUX Rel Menu:

AUX1Relay: _____ AUX2Relay: _____

AUX3Relay: _____ AUX4Relay: _____

SSF3522: OFF (Default) ON

Service due: Cycles (Default) _____ Date _____

KONTAKT

Du är alltid välkommen att kontakta oss!

Stendals El AB

Huvudkontor i Västerås

Kontakta oss via telefon

VÄXEL 021-18 97 50

ORDER 021-480 12 15

TEKNISK SUPPORT 021-480 12 13

EKONOMI 021-480 12 16

Kontakta oss via mail

FRÅGOR info@steplock.se

ORDER order@steplock.se

ÄRENDEN service@steplock.se

EKONOMI invoice@steplock.se

Försäljningskontor Sverige

REGION MITT/NORR Stockholm 021-480 12 00

REGION MITT/NORR Stockholm 021-480 12 98

REGION MITT/NORR Eskilstuna 021-480 12 90

REGION VÄST Göteborg 021-480 12 09

REGION SYD Helsingborg 021-480 12 18

REGION SYD Lund 021-480 12 95

StepLock Norway AS

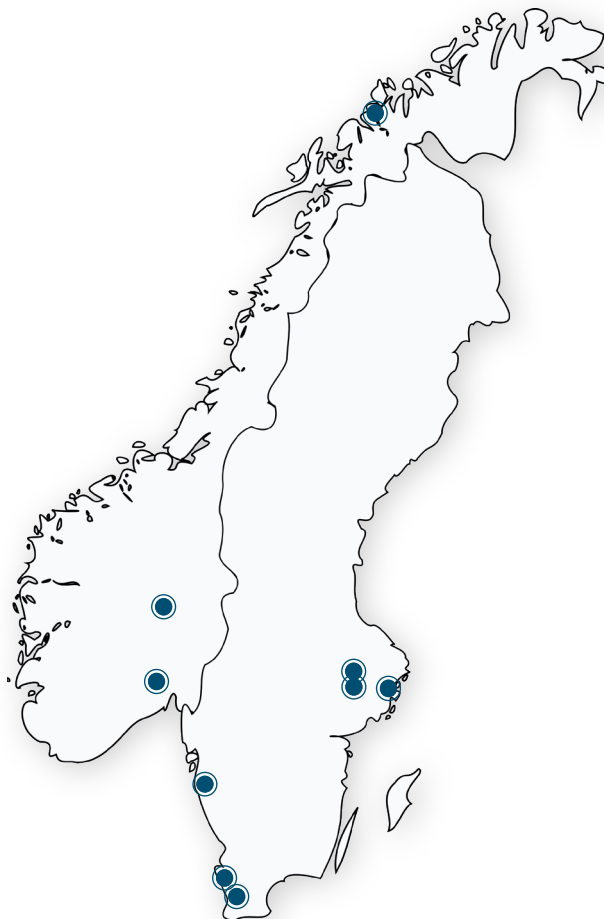
Huvudkontor i Drammen

VÄXEL +47 23 00 30 00

Försäljningskontor Norge

REGION INNLAND Gjøvik +47 23 00 30 07

REGION NORD Tromsø +47 23 00 30 08





När det måste fungera.