

STEP
LOCK

När det måste fungera.



Installationsmanual STEP Motorlås ST350/351/352/350S/351S/352S med ST500C

Utgåva 5, 2025

OSDP

Innehåll

Artikelnummer.....	3
Tillbehör.....	3
Förpackningar.....	4
Specifikationer.....	5
Funktioner automatiskolva STEP 352S....	5
Måttskiss.....	6
Teknisk data.....	7
Strömförbrukning.....	7
Översikt styrenhet ST500C.....	8
Funktioner styrenhet ST500C.....	9
Open - Öppnasignal.....	9
Extern door sensor - Extern dörmagnetsignal...	9
Exit reset - Återställning larm.....	9
AUX in - Återinrymningsfunktion/Paniklåsning....	10
Lock - Kommunikation och spänning till lås.....	10
Elektrisk lock - Elslutblecksignal.....	10
GND.....	10
10-30V AC/DC - Matningsspänning.....	11
Bolt locked - Regel ute och förreglad.....	11
Bolt open - Regel inne.....	11
Lock alarm - Kommunikationslarm.....	11
Door open/closed - Magnetkontakt.....	11
Exit alarm - Manuell upplåsning.....	12
AUX 1 - Programmerbar funktion.....	12
AUX 2 - Programmerbar funktion.....	12
AUX 3 - Programmerbar funktion.....	12
AUX 4/Tamper - Programmerbar funktion.....	12
Installationsanvisning.....	13
Vänd fallkollen.....	13
Ändra mekaniskt styrd sida.....	13
Fäst borskyddet.....	13
Inkoppling av motorlås med STEP kabel.....	14
Inkoppling av motorlås med separat kabel och STEP kontaktset.....	15
Automatisk initiering ST500C.....	16
Kabeldimensioner.....	16
Förklaring av symboler i displayen.....	17
Ersätta ett initierat lås eller styrenhet.....	17
Mekanisk återinrymning med ST500C.....	17
Koppling av aktiv signal.....	17
Placering av slutblecket.....	18
Godkänd passage - larmförbikoppling.....	18
Menystrukturöversikt ST500C.....	19
1: Locks.....	20
2: Time & Date.....	21
3: Sync Mode.....	21
4: SSF 3522.....	21
5: Inputs.....	22
6: Outputs.....	23
7: AUX.....	24
8: FW version.....	25
9: OSDP version.....	25
10: Factory Reset.....	25
11: Event Log.....	25
12: Lock debug.....	25
Urtagsritning.....	26
Utrymning.....	27
STEP Exit nödutrymningsbeslag.....	27
Prestandaspecifikationer.....	28
Felsökning.....	28
Viktig information.....	29
Underhåll.....	29
Notering av valda inställningar.....	30

ARTIKELNUMMER

Art.nr	Benämning
ST350	STEP 350 Motorlås. Inkl. Låshus ST350, 10 m kabel 0,25 mm ² med 8 ledare ST0916H, borrhysydd ST1199, magnetkontakt ST0910 samt skruv- och kontaktset ST1192.
ST350KPL	STEP 350 komplett set. Inkl. ST350, STEP Styrenhet ST300C, STEP Karmöverföring ST1283, 10 m anslutningskabel ST0916H, mekaniskt slutbleck ST2009-15, borrhysydd ST1199, magnetkontakt ST0910 samt skruv- och kontaktset T1192.
ST351	STEP 351 Motorlås. Inkl. Låshus ST351, 10 m kabel 0,25 mm ² med 8 ledare ST0916H, borrhysydd ST1199, magnetkontakt ST0910 samt skruv- och kontaktset ST1192.
ST351KPL	STEP 351 komplett set. Inkl. ST351, STEP Styrenhet ST300C, STEP Karmöverföring ST1283, 10 m anslutningskabel ST0916H, mekaniskt slutbleck ST2009-15, borrhysydd ST1199, magnetkontakt ST0910 samt skruv- och kontaktset T1192.
ST352-R	STEP 352-R Motorlås. Inkl. Låshus ST352-R, 10 m kabel 0,25 mm ² med 8 ledare ST0916H, borrhysydd ST1199, magnetkontakt ST0910 samt skruv- och kontaktset ST1192.
ST352-R-KPL	STEP 352-R komplett set. Inkl. ST352-R, STEP Styrenhet ST300C, STEP Karmöverföring ST1283, 10 m anslutningskabel ST0916H, mekaniskt slutbleck ST2009-15, borrhysydd ST1199, magnetkontakt ST0910 samt skruv- och kontaktset ST1192.
ST352-L	STEP 352-L Motorlås. Inkl. Låshus ST352-L, 10 m kabel 0,25 mm ² med 8 ledare ST0916H, borrhysydd ST1199, magnetkontakt ST0910 samt skruv- och kontaktset ST1192.
ST352-L-KPL	STEP 352-L komplett set. Inkl. ST352-L, STEP Styrenhet ST300C, STEP Karmöverföring ST1283, 10 m anslutningskabel ST0916H, mekaniskt slutbleck ST2009-15, borrhysydd ST1199, magnetkontakt ST0910 samt skruv- och kontaktset ST1192.
ST350S	STEP 350S Motorlås. Inkl. Låshus ST350S, 10 m kabel 0,25 mm ² med 8 ledare ST0916H, STEP tryckespinne ST1088-50, STEP tryckespinne ST1088-57, borrhysydd ST1199, magnetkontakt ST0910 samt skruv- och kontaktset ST1192.
ST350S-KPL	STEP 350S komplett set. Inkl. ST350S, STEP Styrenhet ST300C, STEP Karmöverföring ST1283, 10 m anslutningskabel ST0916H, STEP tryckespinne ST1088-50, STEP tryckespinne ST1088-57, mekaniskt slutbleck ST2009-15, borrhysydd ST1199, magnetkontakt ST0910 samt skruv- och kontaktset ST1192.
ST351S	STEP 351S Motorlås. Inkl. Låshus ST351S, 10 m kabel 0,25 mm ² med 8 ledare ST0916H, STEP tryckespinne ST1088-50, STEP tryckespinne ST1088-57, borrhysydd ST1199, magnetkontakt ST0910 samt skruv- och kontaktset ST1192.
ST351S-KPL	STEP 351S komplett set. Inkl. ST351S, STEP Styrenhet ST300C, STEP Karmöverföring ST1283, 10 m anslutningskabel ST0916H, STEP tryckespinne ST1088-50, STEP tryckespinne ST1088-57, mekaniskt slutbleck ST2009-15, borrhysydd ST1199, magnetkontakt ST0910 samt skruv- och kontaktset ST1192.
ST352S-R	STEP 352S-R Motorlås. Inkl. Låshus ST352S-R, 10 m kabel 0,25 mm ² med 8 ledare ST0916H, STEP tryckespinne ST1088-50, STEP tryckespinne ST1088-57, borrhysydd ST1199, magnetkontakt ST0910 samt skruv- och kontaktset ST1192.
ST352S-R-KPL	STEP 352S-R komplett set. Inkl. ST352S-R, STEP Styrenhet ST300C, STEP Karmöverföring ST1283, 10 m anslutningskabel ST0916H, STEP tryckespinne ST1088-50, STEP tryckespinne ST1088-57, mekaniskt slutbleck ST2009-15, borrhysydd ST1199, magnetkontakt ST0910 samt skruv- och kontaktset ST1192.
ST352S-L	STEP 352S-L Motorlås. Inkl. Låshus ST352S-L, 10 m kabel 0,25 mm ² med 8 ledare ST0916H, STEP tryckespinne ST1088-50, STEP tryckespinne ST1088-57, borrhysydd ST1199, magnetkontakt ST0910 samt skruv- och kontaktset ST1192.
ST352S-L-KPL	STEP 352S-L komplett set. Inkl. 352S-L, STEP Styrenhet ST300C, STEP Karmöverföring ST1283, 10 m anslutningskabel ST0916H, STEP tryckespinne ST1088-50, STEP tryckespinne ST1088-57, mekaniskt slutbleck ST2009-15, borrhysydd ST1199, magnetkontakt ST0910 samt skruv- och kontaktset ST1192.

TILLBEHÖR

Artikelnr.	Benämning
ST0910	Magnetkontakt
ST0916	10 m halogenfri kabel 0,25 mm ² med 8 ledare
ST0916H	10 m kabel 0,25 mm ² med 8 ledare
ST0917	STEP halogenfri adapterkabel 20 cm
ST0917H	STEP adapterkabel 20 cm
ST1088-50	STEP tryckespinne 50 mm
ST1088-57	STEP tryckespinne 57 mm
ST1192	Skruv- och kontaktset
ST1199	Borrhysydd
ST1283	STEP Karmöverföring

STYRENHET

Artikelnr.	Benämning
ST300C	STEP Styrenhet
ST500C	STEP Styrenhet

MEKANISKA SLUTBLECK

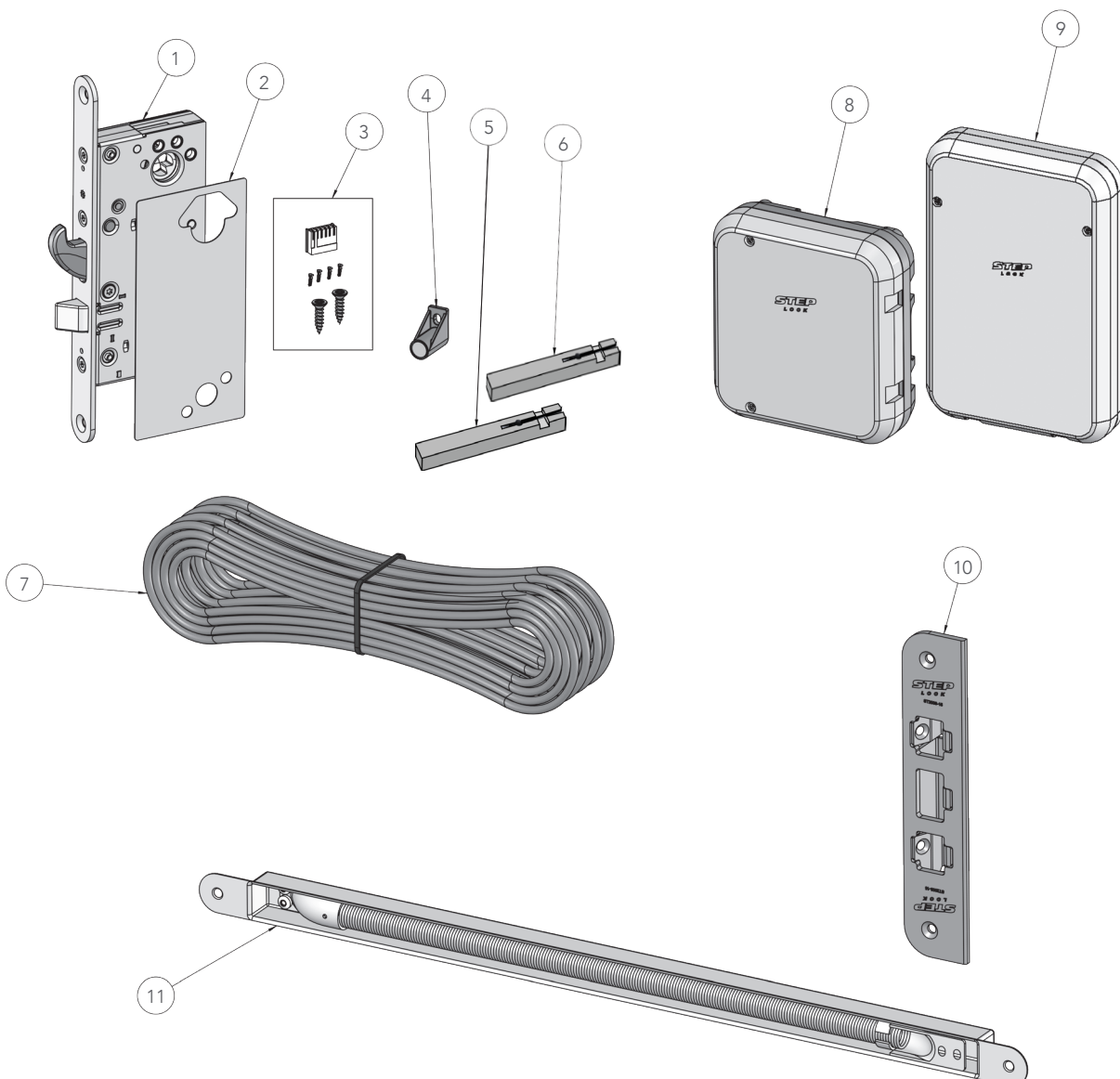
Artikelnr.	Benämning
ST2009-12	Mekaniskt säkerhetslutbleck
ST2009-15	Mekaniskt säkerhetslutbleck
ST2009-19	Mekaniskt säkerhetslutbleck
ST2009-20	Mekaniskt säkerhetslutbleck

FÖRPACKNINGAR

Bildnummer	Artikelnr.	Benämning	Information
1	ST350/ST351/ ST352-R/ST352-L/ ST350S/ST351S/ ST352S-R/ST352S-L	Motorlåshus	Ingår i alla förpackningar.
2	ST1199	Borrskydd	Ingår i alla förpackningar.
3	ST1192	Skruv- och kontaktset	Ingår i alla förpackningar.
4	ST0910	Magnetkontakt	Ingår i alla förpackningar.
5	ST1088-57	STEP tryckespinne 57 mm	Ingår i ST350S, ST351S, ST352S-R, ST352S-L, ST350S-KPL, ST351S-KPL, ST352S-R-KPL och ST352S-L-KPL.
6	ST1088-50	STEP tryckespinne 50 mm	Ingår i ST350S, ST351S, ST352S-R, ST352S-L, ST350S-KPL, ST351S-KPL, ST352S-R-KPL och ST352S-L-KPL.
7	ST0916H	10 m kabel 0,25 mm ² med 8 ledare	Ingår i alla förpackningar.

Bildnummer	Artikelnr.	Benämning	Information
8	ST300C	Styrenhet	Ingår i alla KPL-förpackningar.
9	ST500C	Styrenhet	Köps separat.

Bildnummer	Artikelnr.	Benämning	Information
10	ST2009-15	Mekaniskt säkerhetslutbleck	Ingår i alla KPL-förpackningar.
11	ST1283	Karmöverföring	Ingår i alla KPL-förpackningar.



SPECIFIKATIONER

Motorlås ST350, ST351, ST352-R, ST352-L, ST350S, ST351S, ST352S-R och ST352S-L certifierad enligt SS-EN 14846:2008*

1	2	3	4	5	6	7	8	9
Category of use	Durability and load on latchbolt	Door mass and closing force	Suitability for use on fire/smoke doors	Safety	Corrosion resistance, temperature and humidity	Security and drill resistance	Security electrical function	Security electrical manipulation
3	C/X	9	F**		L	5	1	3

** Verifierad av tillverkaren med CE-märkning.

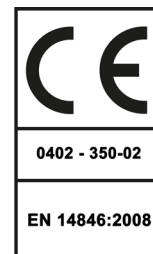
SSF 3522

Motorlås ST350, ST351, ST352-R, ST352-L, ST350S, ST351S, ST352S-R och ST352S-L är certifierade upp till klass 3 SSF 3522 utgåva 2***.



* Certifikat C500476 | utgåva 2 | 2025

*** Certifikat C901074 | utgåva 4 | 2025



FUNKTIONER AUTOMATIKKOLV

(Gäller ST352-R, ST352-L, ST352S-R, och ST352S-L)

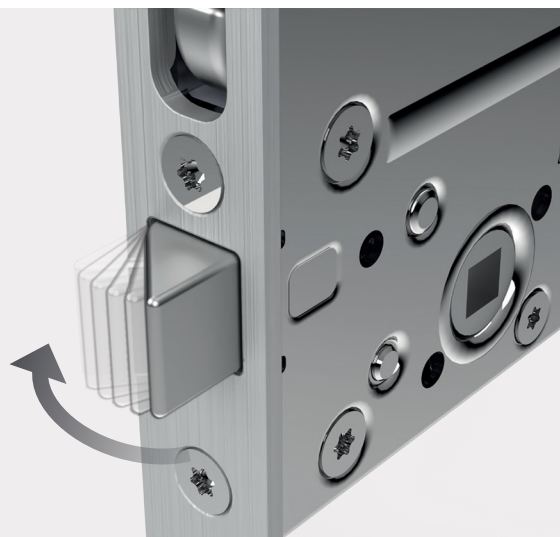
AUTOMATIKKOLV

Automatikkolven möjliggör öppning med dörrautomatik

När låset öppnas elektriskt kan automatikkolven vika sig och möjliggör därmed öppning med dörrautomatik. Direkt efter att dörren öppnats skjuter automatikkolven ut, blir fast i sin position och är inte längre vikbar.

Funktionsbeskrivning

- Aktivering av OPEN låser upp både hakregeln och automatikkolven samtidigt.
- Automatikkolven dras in mekaniskt via tryckesroddaren med trycke från insida och utsida.



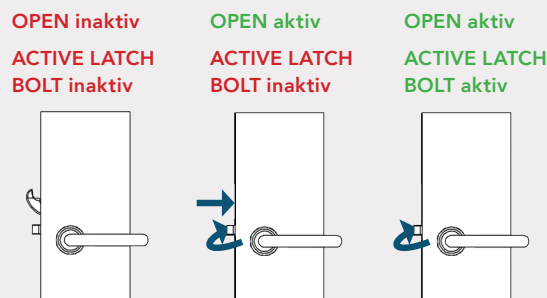
Funktion som möjliggör "dagöppet" med brandigenhålling och dörrautomatik

OPEN

Vid aktivering av OPEN låser både hakregel och automatikkolv upp samtidigt. Vid kvarhållande slutning av OPEN förblir hakregeln upplåst och automatikkolven återgår till att bli spärrad igen, antingen då dörren öppnas alternativt då Open Timer löpt ut (om dörren aldrig öppnats).

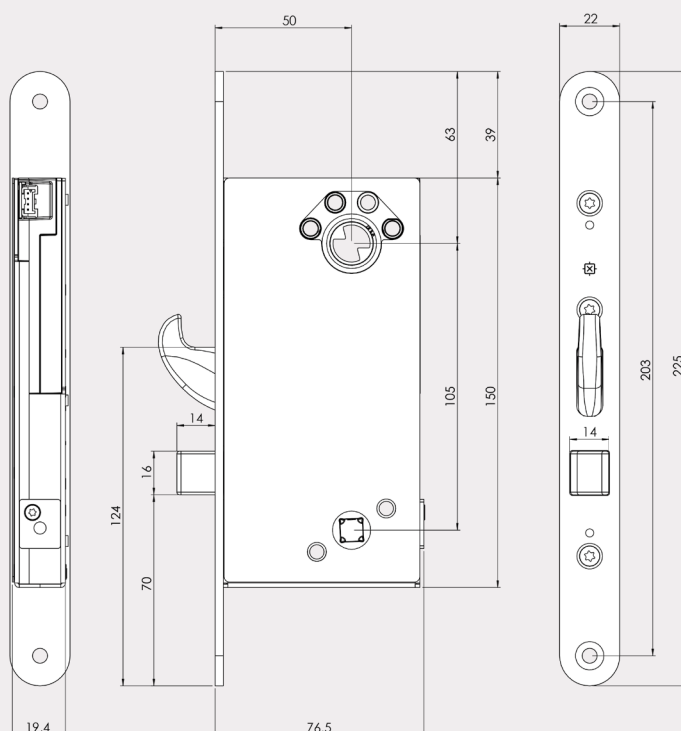
ACTIVE LATCH BOLT (vid kvarhållande slutning av OPEN)

Vid aktivering av ACTIVE LATCH BOLT blir automatikkolven åter vikbar och dörren kan öppnas.



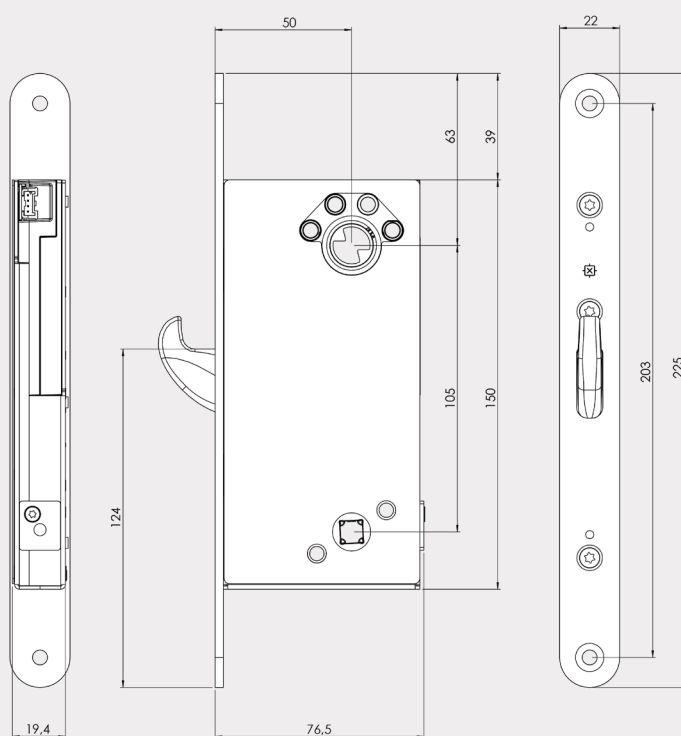
MÅTTSKISS

ST350, ST352-R, ST352-L, ST350S, ST352S-R OCH ST352S-L







MÅTTSKISS

ST351 OCH ST351S



TEKNISK DATA

			
Brandgodkänd: E/EI 120	Certifierad enligt: SS-EN 179:2008	Factory tested: 3 000 000 cykler	Security: Klass 3 SSF-3522.

Brandgodkänd: E/EI 120

ST350, ST352-R, ST352-L, ST350S, ST352S-R och ST352S-L *Certifierad i brandteknisk klass E/EI120 enligt SS-EN 14846:2008.*

ST351 och ST351S *Certifierad i brandteknisk klass E/EI120 enligt SS-EN 14846:2008. Gäller i kombination med tillhållande lås.*

Certifikat

- Certifierat för inbrottskydd i låsklass 2A och 2B enligt SSF 3522 (ST350S, ST351S, ST352S-R och ST352S-L).
- Certifierat för inbrottskydd i låsklass 2A, 2B och 3 enligt SSF 3522 (ST350, ST351, ST352-R och ST352-L).
- Certifierat för utrymning enligt SS-EN 179:2008.
- Certifierat i brandteknisk klass E/EI120 enligt SS-EN 14846:2008.
- Certifierat i Grade L för korrosion, temperaturer och luftfuktighet vilket motsvarar högt ställda krav enligt SS-EN 14846.

Produktegenskaper

- Frånreglar på mindre än 0,1 sekund.
- Modern kolvplacering.
- Båda styrenheterna hanterar återinrymning.
- FreeDrive®-teknik.
- Manipulationsskyddad spärrteknik.
- 50 mm dorndjup.
- Krypterad kommunikation OSDP AES-128.
- Inbyggd split-spindle.
- Utrymning och återinrymning säkerställs tillsammans med STEP Exit nödutrymningsbeslag. Certifierade enligt SS-EN 179:2008.
- Konstruerad för att användas i högfrekventa dörrar.

Statusindikeringar för

- Bolt locked
- Bolt open
- Lock alarm
- Door open/closed
- Exit alarm
- Programmerbara AUX-utgångar. Välj mellan följande:
 - Vital open (dörr öppen)
 - Vital closed (dörr stängd och låst)
 - Service
 - Tamper
 - Exit alarm
 - Door alarm
 - Timer failed
 - Timer unlocked
 - Timer locked
 - Door auto (aktivering av dörrautomatik efter upplåsning)
 - By-pass funktion för "Godkänd passage" på insidans trycke.

Miljö

- Styrenheten klarar temperaturer från -5 till +70 grader.
- Låset klarar temperaturer från -20 till +70 grader.

STRÖMFÖRBRUKNING

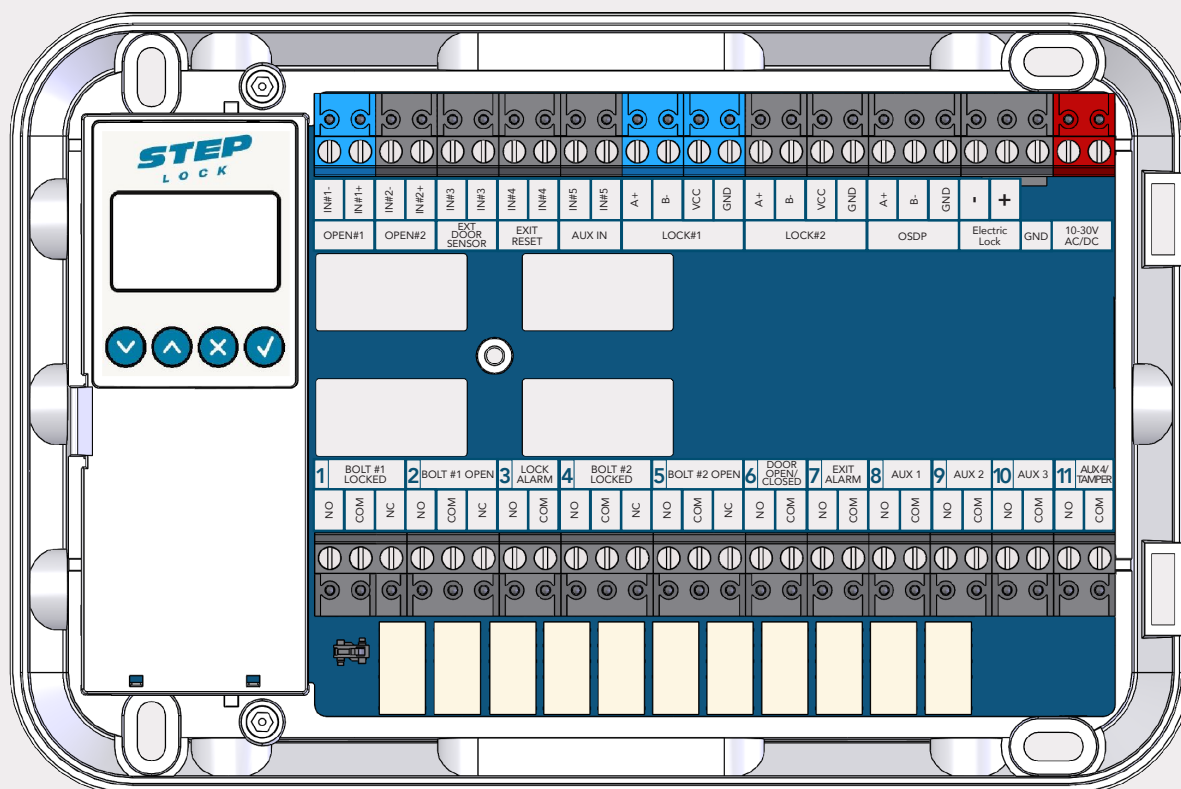
Strömförbrukning ST350, ST351, ST352-R, ST352-L, ST350S, ST351S, ST352S-R och ST352S-L

Spänning: 10-30 V AC/DC

Strömförbrukning 1 lås: 69 mA i vila, vid upplåsning/låsning 170 mA.

Strömförbrukning 2 lås: 86,6 mA i vila, vid upplåsning/låsning 385 mA.

ÖVERSIKT STYRENHET ST500C



Insignal	Benämning	Funktion
IN#1	OPEN#1	Öppnarsignal lås 1
IN#2	OPEN#2	Öppnarsignal lås 2
IN#3	EXT DOOR SENSOR	Extern dörrmagnetsignal
IN#4	EXIT RESET	Återställning larm
IN#5	AUX IN	Återinrymningsfunktion/Paniklåsning
LOCK#1	LOCK#1	Kommunikation och spänning Lås 1
LOCK#2	LOCK#2	Kommunikation och spänning Lås 2
Electric Lock	Electric Lock	Elslutblecksignal
GND	GND	Jord
AC/DC	10-30V AC/DC	Matningsspänning

Utsignal	Benämning	Funktion
Relay #1	BOLT #1 LOCKED	Regel ute och förreglad, Lås 1
Relay #2	BOLT #1 OPEN	Regel inne, Lås 1
Relay #3	LOCK ALARM	Kommunikationslarm
Relay #4	BOLT #2 LOCKED	Regel ute och förreglad, Lås 2
Relay #5	BOLT #2 OPEN	Regel inne, Lås 2
Relay #6	DOOR OPEN/CLOSED	Magnetkontakt
Relay #7	EXIT ALARM	Manuell upplåsning
Relay #8	AUX 1	Programmerbar funktion
Relay #9	AUX 2	Programmerbar funktion
Relay #10	AUX 3	Programmerbar funktion
Relay #11	AUX 4/TAMPER	Programmerbar funktion/Styrenhet öppnad

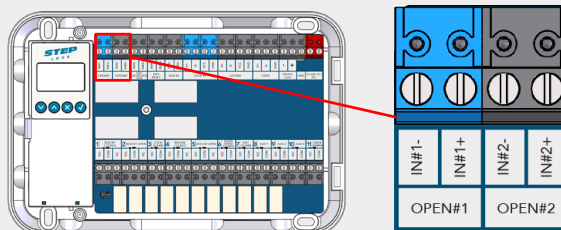
FUNKTIONER STYRENHET ST500C

Open - Öppnasignal

Aktiveras av potentialfri slutning (förvald). Kan ändras till aktiv. Se mer information på sid. 22.

OPEN #1 Används för att öppna lås 1 eller lås 1 och lås 2 i synkroniserat läge.

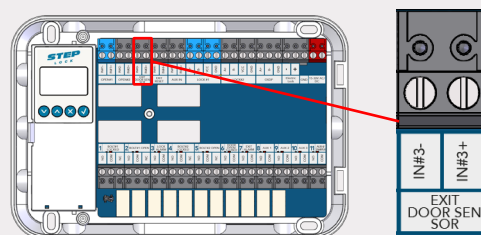
OPEN#2 används för att öppna lås 2 i osynkroniserat läge alternativt styra automatikkolven på ST352.



Insignal	Antal lås	Hakregel/ automatikkolv	Beskrivning	Bild
OPEN#1 OPEN#2	1-2	Hakregel och automatikkolv	Används för att öppna både hakregel och automatikkolv på lås 1, alternativt lås 1 och lås 2 i synkroniserat läge.	
OPEN#1 OPEN#2	1	Automatikkolv	Används för att aktivera automatikkolven för lås 1 när OPEN #1 är aktiv.	
OPEN#1 OPEN#2	2	Hakregel och automatikkolv	Används för att öppna lås 2 i osynkroniserat läge när OPEN #1 är inaktiv.	

Extern door sensor - Extern dörrmagnetsignal

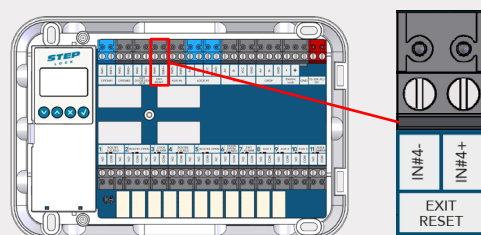
Anslutning av extern magnetkontakt för dörravkänning. Kan ersätta eller kombineras med den interna dörrmagneten.



Exit reset - Återställning

För återställning av återinrymningsfunktion. Används för att återgå till normal drift av låset efter utrymning.

Återställning kan även ske via mekaniskt cylinder.

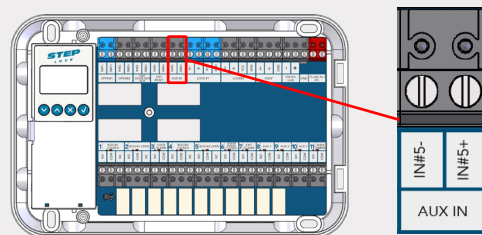


AUX in - Återinrymningsfunktion/Paniklåsning

Reläanslutning av brandlarm eller paniklåsning.

Vid brandlarm aktiveras återinrymning efter passage. Gäller både mekanisk och elektrisk utpassering.

Paniklåsning låser en upplåst dörr och blockerar upplåsning. Är överordnad öppnasignalen och återinrymningsfunktionen som är aktiverad.



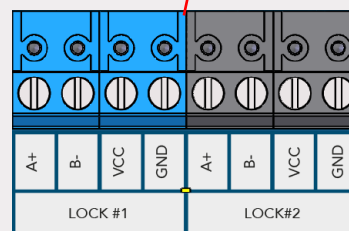
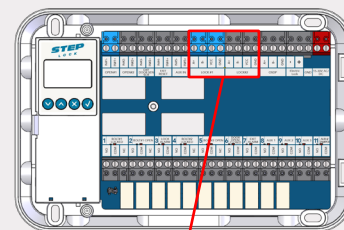
Lock - Kommunikation och spänning till lås

Anslutning av STEP motorlås

LOCK #1 används för att ansluta lås 1.

LOCK #2 används för att ansluta lås 2.

(Det är möjligt att ansluta båda låsen till LOCK#1)



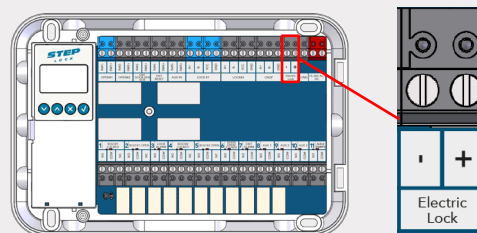
Elektric lock - Elslutblecksignal

Anslutning av STEP ellås/elslutbleck.

Styrs av OPEN#1 och är aktiverad så länge regeln är inne.

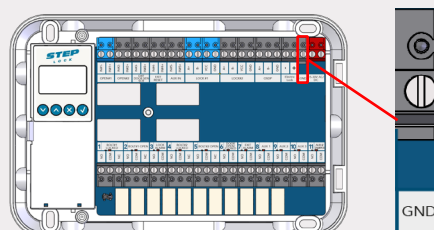
Används denna utgång för elslutbleck erhålls ingen brandtillhållning vid olåst dörr.

Matningsspänningen till styrenheten styr också spänning till elslutbleck.



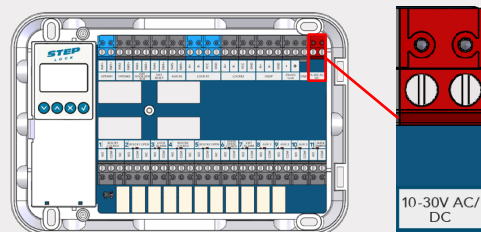
GND

Anslutning av skärmad kabel.



10-30V AC/DC - Matningsspänning

Anslutning av matningsspänning. Plinten är potentialfri och kan matas med 10-30V AC/DC.

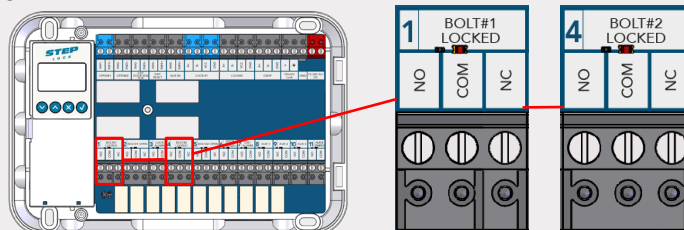


Bolt locked - Regel ute och förreglad

BOLT LOCKED aktiverar relä vid låst dörr (regel ute och förreglad).

BOLT #1 LOCKED aktiverar relä från lås 1.

BOLT #2 LOCKED aktiverar relä från lås 2.

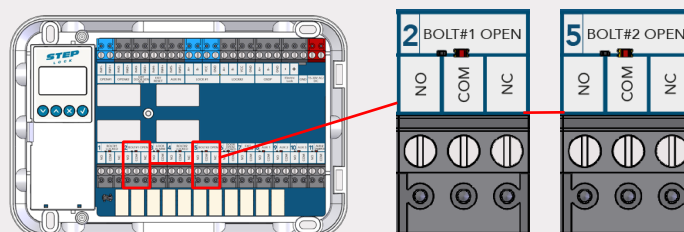


Bolt open - Regel inne

BOLT OPEN aktiverar relä vid upplåst dörr (Regel inne).

BOLT #1 OPEN aktiverar relä från lås 1.

BOLT #2 OPEN aktiverar relä från lås 2.

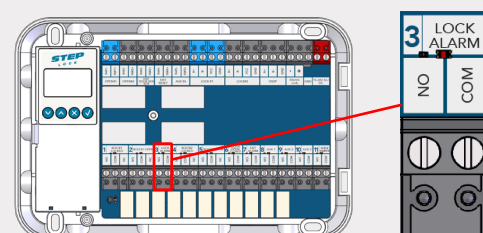


Lock alarm - Larm vid driftstörning

LOCK ALARM aktiveras vid:

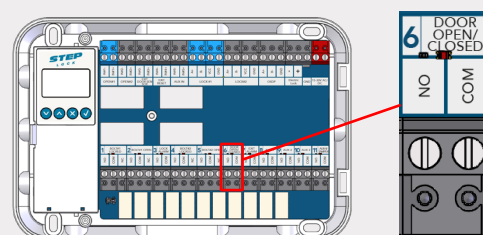
- Uppbruten dörr
- Kommunikationsfel/kabelsabotage
- Hindrad låsning/upplåsning

Återställs till normal drift genom att åtgärda larmorsaken eller via EXIT RESET.



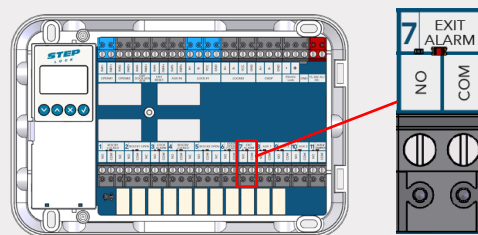
Door open/closed - Magnetkontakt

DOOR OPEN/CLOSED aktiverar relä vid magnetavkänning när dörren är stängd.



Exit alarm - Indikering av mekanisk upplåsning

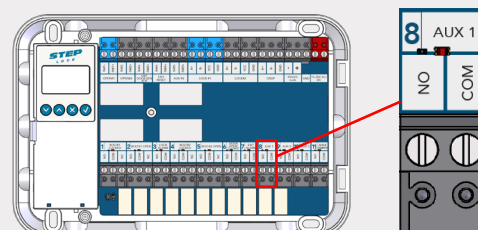
EXIT ALARM aktiverar relä vid upplåsning via nyckel, cylindervred eller utrymningsbehör



AUX 1 - Valbar funktion

AUX 1 aktiverar relä beroende på vilken funktion som är inställd. Förinställd är Vital Closed (dörren är stängd och låst).

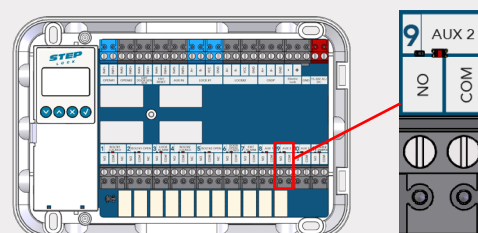
Valbara funktioner finns på sida 22 (7. AUX)



AUX 2 - Valbar funktion

AUX 2 aktiverar relä beroende på vilken funktion som är inställd. Förinställd är Vital open (låset är upplåst).

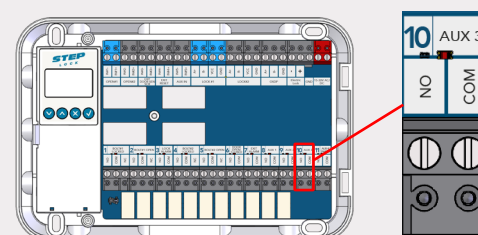
Valbara funktioner finns på sida 22 (7. AUX)



AUX 3 - Valbar funktion

AUX 3 aktiverar relä beroende på vilken funktion som är inställd. Förinställd är Service Due (Service intervall).

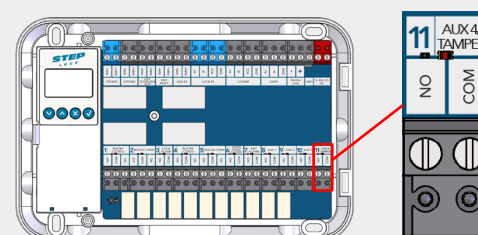
Valbara funktioner finns på sida 22 (7. AUX)



AUX 4/Tamper - Valbar funktion

AUX 4/Tamper aktiverar relä beroende på vilken funktion som är inställd. Förinställd är Tamper (Sabotagekontakt styrenhetens lock).

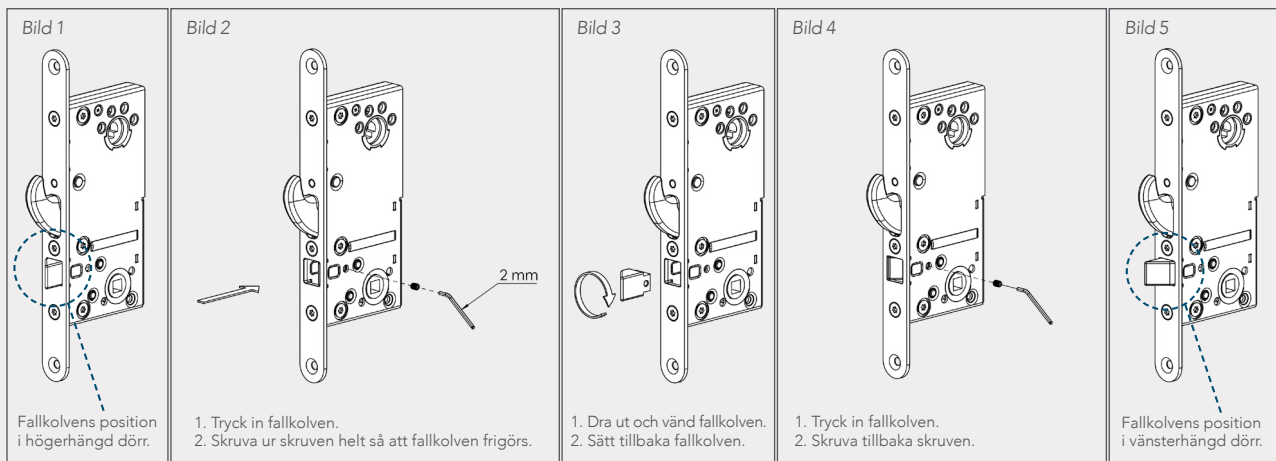
Valbara funktioner finns på sida 22 (7. AUX)



INSTALLATIONSANVISNING

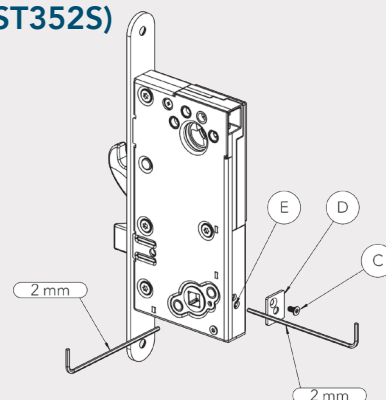
1. Vänd fallkolven vid vänsterhängd dörr (ST350 och ST350S)

Motorlåsen ST350 och ST350S levereras med fallkolven monterad för högerhängd dörr. Om låset ska installeras i en vänsterhängd dörr ska fallkolven vändas.



2. Ändra mekaniskt styrd sida (ST350S, ST351S och ST352S)

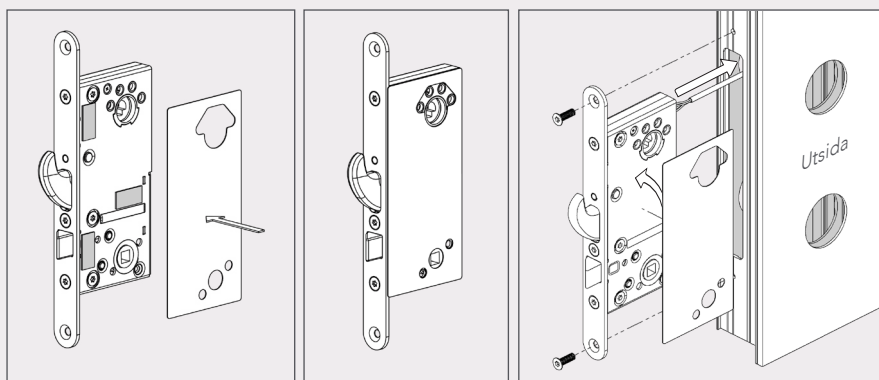
1. Lossa skruven (C) för locket.
2. Ta bort locket (D).
3. Lossa stoppskruven (E) 1-2 varv, men låt den sitta kvar i sin gänga. Använd en 2 mm insexnyckel.
4. Använd insexnyckeln för att skjuta split-spindle pinnen åt den sida som ska vara aktiv.
5. Dra åt stoppskruven (E) med 1 Nm återdragsmoment.
6. Montera tillbaka locket (D) med skruven (C).



3. Fäst borrhyskyddet

Fäst borrhyskyddet med medföljande fästkuddar.

* Bilden visar montering av borrhyskydd på ST350S. Montering av borrhyskyddet sker på samma sätt för alla lås i serien.

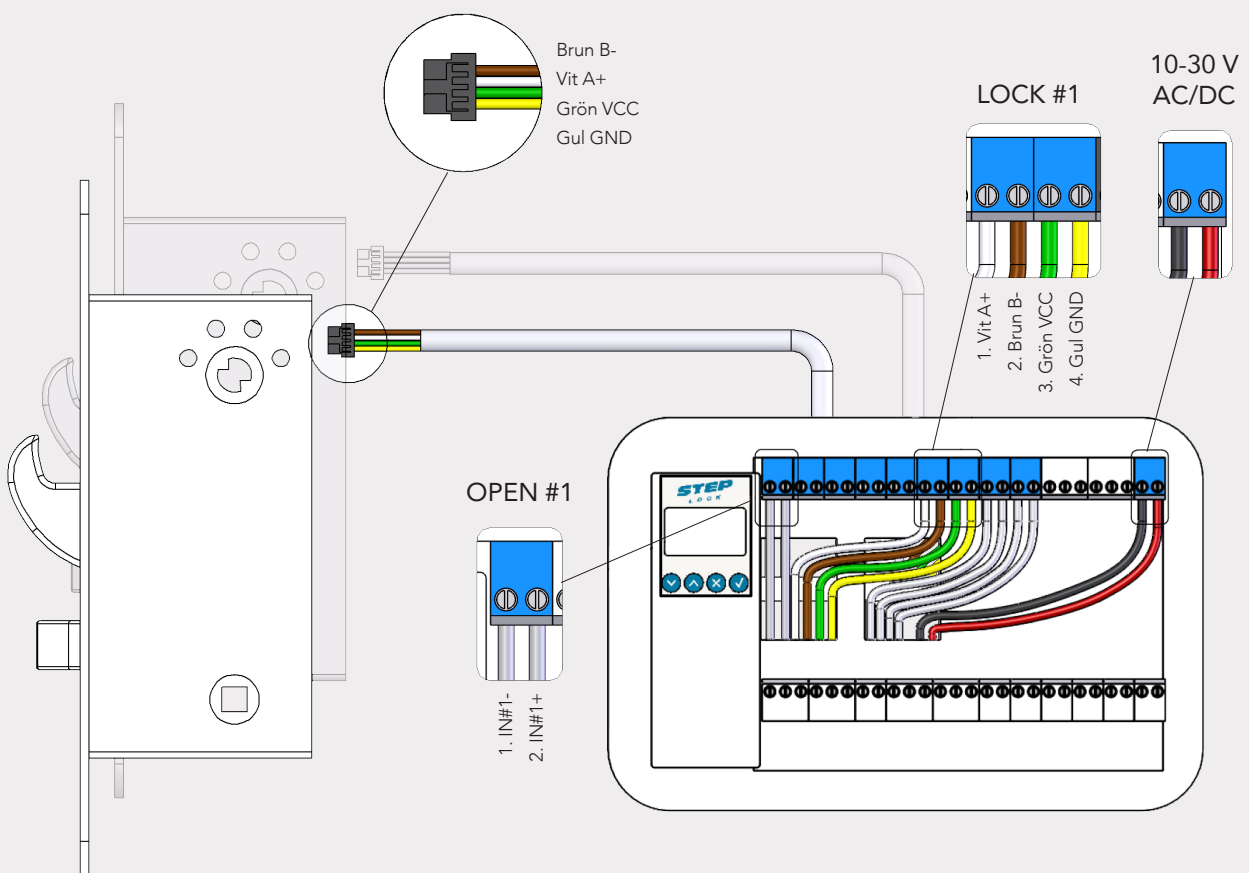


Inkoppling av motorlås med STEP kabel (ST0916H)

Anslut kabelns förkontakterade ände till låsets baksida. Se bild.

Anslut kabelns andra ände till LOCK #1 i styrenheten (ev. lås 2 ansluts till LOCK #2).
Kontrollera att ledarna ansluts enligt anvisning.

Artikelnr.	Benämning
ST350, ST351, ST352-R, ST352-L, ST350S, ST351S, ST352S-R, ST352S-L	STEP Motorlås
ST0916H	10 m kabel 0,25 mm ² med 8 ledare.
ST500C	STEP Styrenhet.



Anslut matningsspänning

Matningsspänning ska anslutas till 10-30 V AC/DC. Plinten är polaritetsfri.

Anslut öppnasignal

Öppnasignal ska anslutas till OPEN.

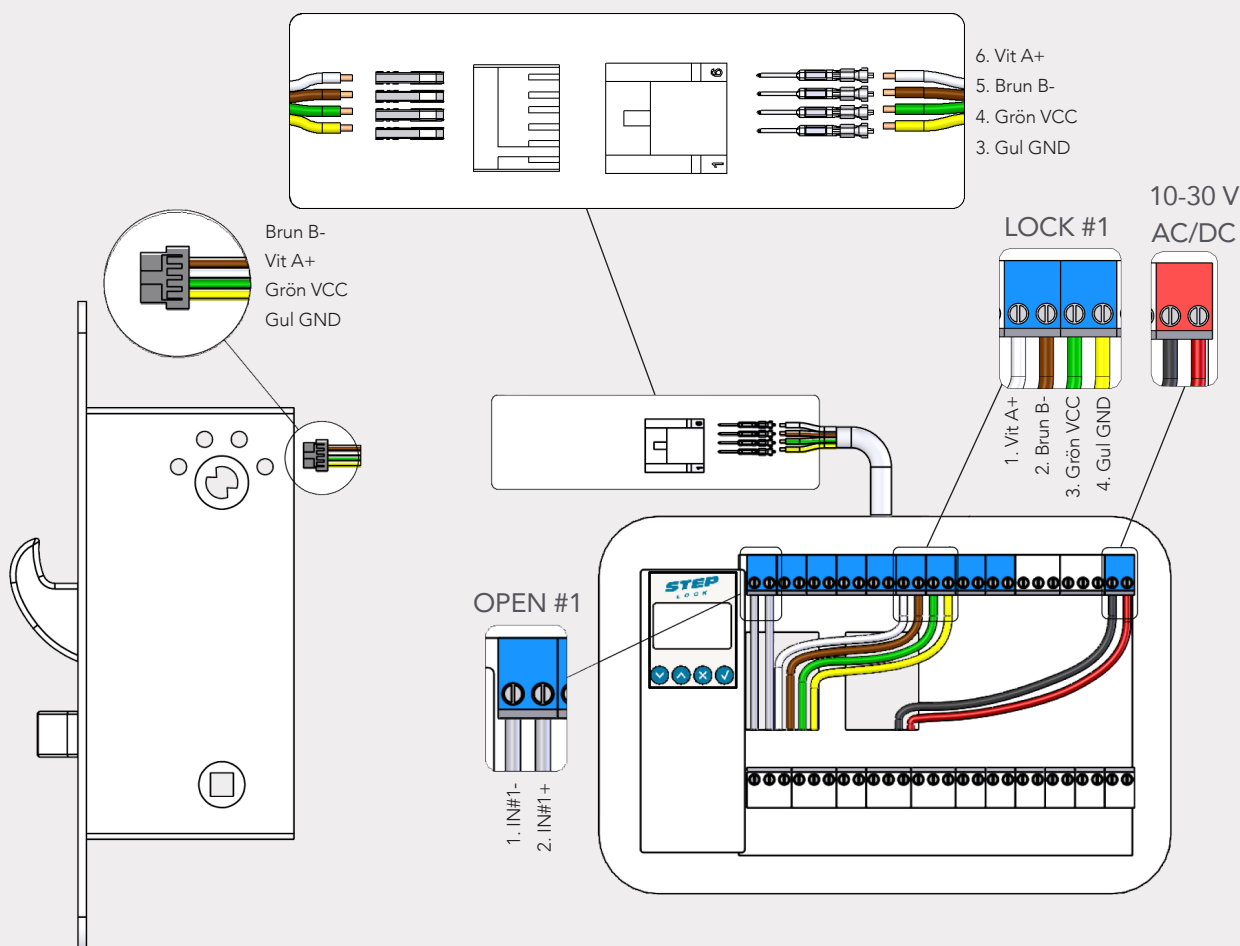
Inkoppling av motorlås med separat kabel och STEP kontaktset (ST1192)

Anslut STEP kabelns (ST0916H) förkontakterade ände till låsets baksida. Kabeln kan klippas till önskad längd. Se bild.

Stifta och kontaktera en separat förlängningskabel. Anslut kabeln till kabeladapters vita kontakt.

Anslut kabelns andra ände till LOCK #1 i styrenheten (ev. lås 2 ansluts till LOCK #2).
Kontrollera att ledarna ansluts enligt anvisning.

Artikelnr.	Benämning
ST350, ST351, ST352-R, ST352-L, ST350S, ST351S, ST352S-R ST352S-L	STEP Motorlås
ST500C	Styrenhet
ST1283	Karmöverföring
ST0916H	10 m kabel 0,25 mm ² med 8 ledare
ST1192	Skruv- och kontaktset



Anslut matningsspänning

Matningsspänning ska anslutas till 10-30 V AC/DC. Plinten är polaritetsfri.

Anslut öppnarsignal

Öppnarsignal ska anslutas till OPEN.

Automatisk Initiering ST500C

Motorlås och styrenhet behöver initieras. Följ dessa steg.

1. Anslut motorlås 1 till "LOCK #1" på styrenheten.
2. Slå på matningsspänning till styrboxen.
3. Öppna dörren, lås ut regeln via cylindern. Det är cylindervridningen som aktiverar initieringen. (Se bild 1)

Följ steg 4-6 om du har 2 lås som ska initieras:

4. Anslut båda motorlåsen till " LOCK #1 och LOCK #2" på styrenheten.
5. Öppna dörren, lås ut regeln via cylindern på lås 1. Gör sedan likadant på lås 2. Det är cylindervridningen som aktiverar initieringen. (Se bild 1)
6. Anslutna lås är nu initierade.

OBS! Det lås du gör cylindervridningen på först blir lås 1 i styrenheten.

Dra in regeln

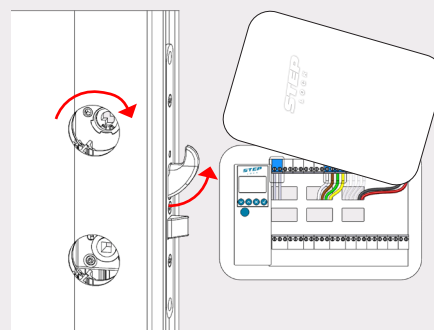
Dra in regeln manuellt via cylindern alternativt via öppnarsignal.



Stäng dörren



Stäng dörren och kontrollera att regeln låser ut igen (förinställd fördröjning 0,5 sek). Om dörren ej öppnas efter att öppnarsignal givits återlåser motorlåset igen efter förinställd fördröjning på 3 sek. (Fördröjningstider kan justeras i meny 1: Locks - 1.2: Close time, se sid 20).

Bild 1

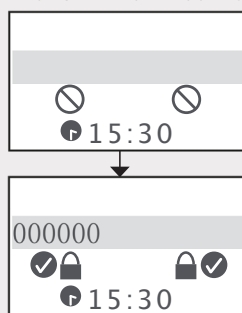
Öppna dörren och lås ut regeln



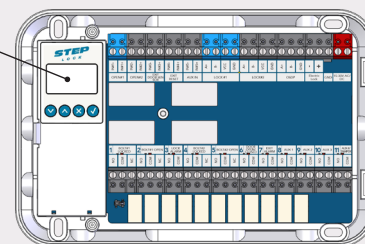
När lås 1 och styrenheten är parkopplade visas   längst ner till vänster i displayen.

När lås 2 och styrenheten är parkopplade visas   längst ner till höger i displayen.

Display innan parkoppling.

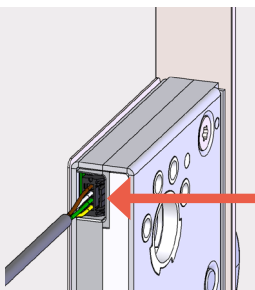


Display efter parkoppling.



Kabeldimensioner








Kabellängd	Kabelarea vid 24V
20 m	0,3 mm ²
30 m	0,4 mm ²
40 m	0,5 mm ²
50 m	0,6 mm ²



Demontage av kabel

Kläm ihop kontakten för att frigöra kabeln.

Förklaring av symboler i displayen

-  Inget lås är ihopkopplat/initierat med styrenheten.
-  Låset och styrenheten är ihopkopplade/initierade.
-  Låset är låst.
-  Låset är upplåst.
-  Magnetavkänning bekräftad.
-  Varning!
-  Återinrymning är inställt.

Re-ent1 Återinrymning aktiverad lås 1.

Re-ent2 Återinrymning aktiverad lås 2.

Ersätta ett initierat lås eller styrenhet

Utbyte av lås med bibehållna inställningar i befintlig styrenhet

När ett lås ska demonteras och ersättas ska det raderas från styrenheten. Gå in på meny 7 OSDP devices och välj alternativet "YES" på steget Remove på det lås som ska tas bort. Se instruktion på sid 22. Det nya låset behöver sedan initieras enligt tidigare beskrivning.

Om låset varit initierat tidigare rekommenderar vi alltid en factory reset av låset. Om initiering ej lyckas gör alltid en factory reset på respektive enhet.

Utbyte av styrenhet med bibehållna inställningar i låset

När en styrenhet ska demonteras och ersättas med samma lås som varit initierade innan så kan du installera styrenheten och sedan initiera de befintliga låsen. Låsen har då minne som gör att samma inställningar fortfarande gäller för låsen.

Mekanisk återinrymning med ST300C

STEP 350, 351, 352-R och 352-L kan ha mekanisk återinrymning aktiverad på cylinderposition. Återställning sker via nyckel på utsidan.

Återinrymning kan aktiveras i menyn 1: Locks - 1.6: Reentry, sätt Reentry till ON. Se sid 18.


Önskas brandlarmsstyrd återinrymning och/eller återställning via slutning välj istället styrenhet ST500C.

Koppling av aktiv signal

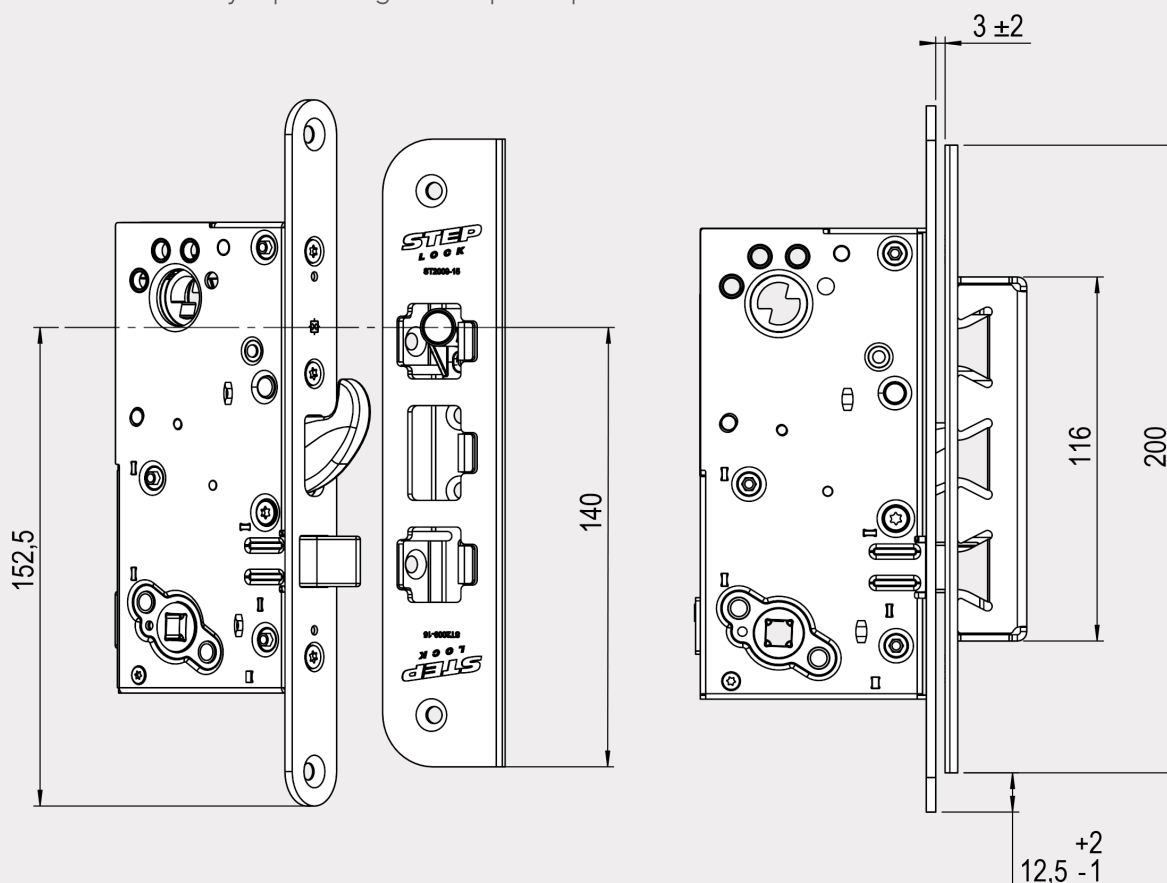
Ingångarna för öppnasignal (IN#1, IN#2 och IN#5) kan programmeras för att aktiveras av en aktiv signal eller potentialfri slutning. Max spänning vid aktiv signal 30V, minimum 10V. Potentialfri slutning är förvalt. Se instruktion på sid 20.

Placering av slutblecket ST2009-15

Gäller vid användning av motorlåsets interna magnetkontakt.

Motorlåsets dörlägesgivare är placerad bakom stolpen vid sensormarkeringen: 

1. Montera den medföljande magnetkontakten i slutblecket. Det är viktigt att magnetkontakten i slutblecket och sensormarkeringen på stolpen hamnar på samma höjd.
2. Minimera listtryck på hakregeln för optimal prestanda.



Godkänd passage - larmförbikoppling

Tryckesposition - Bypass (ST350S, ST351S, ST352S-R och ST352S-L)

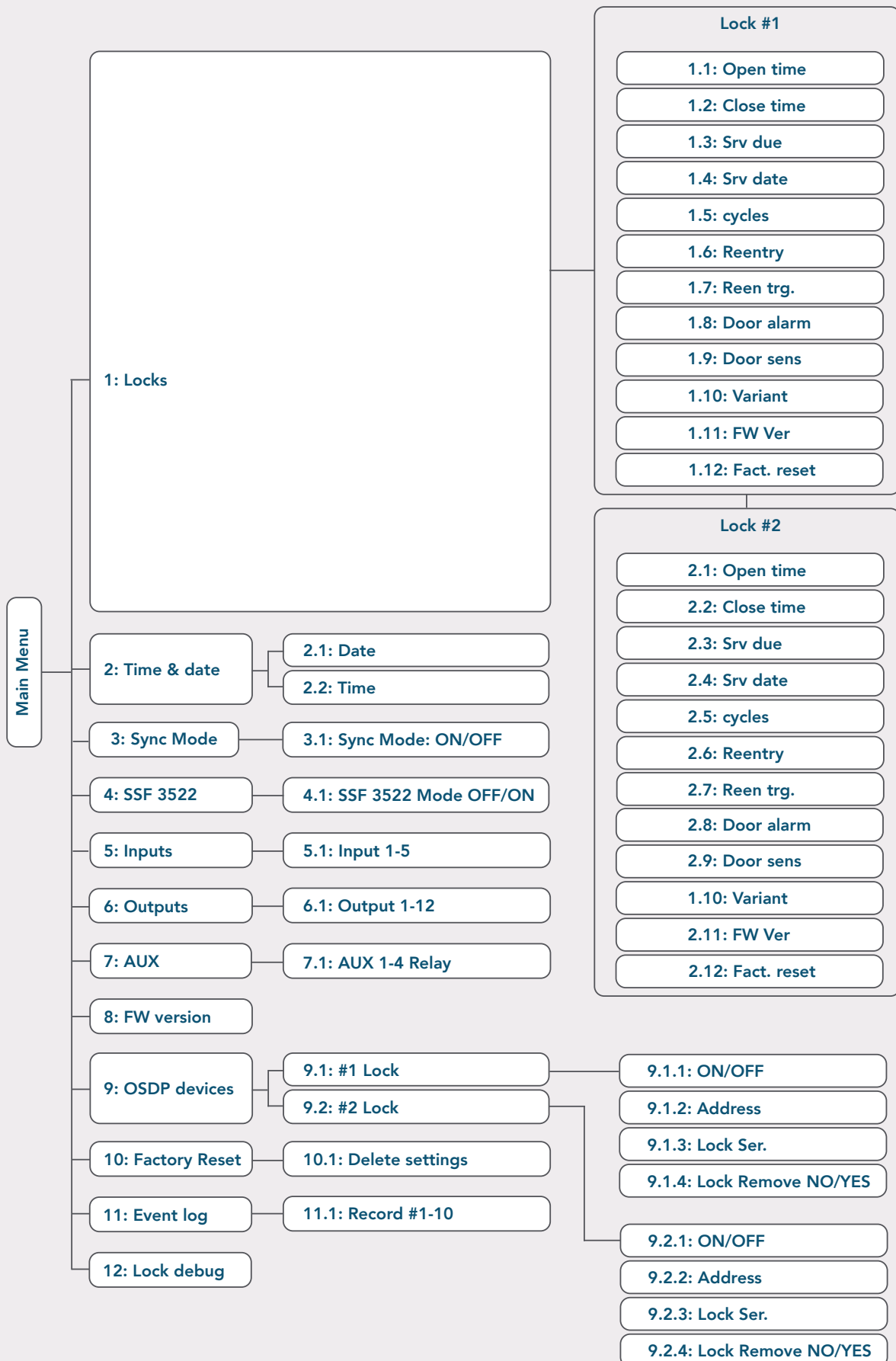
För att få en larmförbikoppling vid godkänd passage via trycke ställer du någon av AUX-utgångarna i Bypass-läge.

Cylinderposition - Vital Open

För att få en larmförbikoppling via mekanisk upplåsning av cylinder ställer du någon av AUX-utgångarna i Vital open.





Du kan välja om du vill ha larmförbikoppling både via trycke och cylinder eller om du bara vill ha det på den ena av dem. För mer information om AUX-inställningar se sidan 21.

MENYSTRUKTURÖVERSIKT ST500C




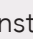
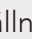

1: Locks

Inställningar för de anslutna låset/låsen.

Ändra inställning: tryck på , ändra med  . Bekräfta med .





1.1: Open time (Förinställt 2 s)

Inställning för öppethållandetid. Öppethållandetiden kan ställas mellan 0,5-30 sekunder.

Ändra inställning: tryck på , ändra med  . Bekräfta med .

1.2: Close time (Förinställt 3 s)

Tidsinställning för fördröjning av utlösning av regeln efter kontakt med dörrmagnet. Kan ställas mellan 0-10 sekunder.

Ändra inställning: tryck på , ändra med  . Bekräfta med .

1.3: Service due: Cycles/Date

Välj om serviceintervallen bestäms av cykler och/eller datum.

1.4: Service Date: DD.MM.YYYY

Välj datum för nästa service.

1.5: Service Cycles: 0 - 9999

Ställ in antalet låscykler.

1.6: Reentry (Förinställt OFF)

Aktivera eller avaktivera återinrymning. Återinrymning aktiveras (ON), avaktiveras (OFF) eller tidsinställt aktiv (3-60 min).

1.7: Reentry trigger (Förinställt Key)

Välj om återinrymningen ska utlösas av cylinder och/eller trycke. (Funktion varierar beroende på modell av lås).

1.8: Door alarm (Förinställt OFF)

Tidsinställning för dörrsummerfunktion. Kan ställas mellan OFF/15-180 sekunder.

1.9: Door sens: Internal/External (Förinställt Internal)

Välj mellan intern, extern eller både intern och extern dörrmagnet.

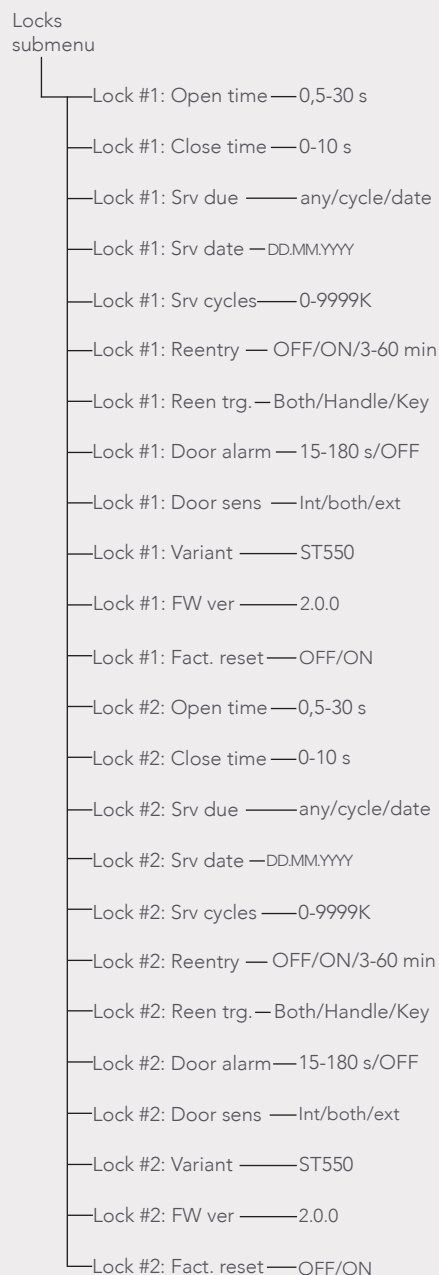
1.10: Variant Visar vilken variant av lås som är kopplat till lock #1.

1.11: FW ver: Visar vilken mjukvara som är installerad i låset.

1.12: Fact. reset: (Förinställt OFF)

Fabriksåterställning av mjukvaran i låset. (Du måste även välja remove lock under OSDP devices för att du ska kunna initiera låset igen.)

...



...

Genom att stega vidare i menyn kan samma inställningar även göras för Lock #2 i steg **1.13** till **1.24**.

2: Time & date

Tid är förinställd GMT+1. Tid och datum kan ändras i respektive undermeny.

2.1: Date

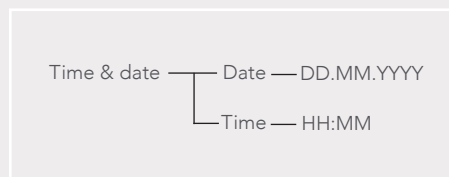
Aktuellt datum (DD.MM.YYYY).

Ändra datum: tryck på , ändra med . Bekräfta med .

2.2: Time

Aktuellt klockslag, 24 timmar (HH:MM).

Ändra tid: tryck på , ändra med . Bekräfta med .



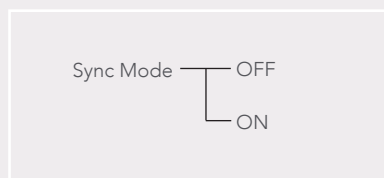
3: Sync Mode

Aktivera synkroniseringsläge för 2 lås där båda styrs av OPEN #1. Ändra med .

3.1: Sync Mode: ON/OFF (förinställt OFF)

ON: Aktivera synkronisering

OFF: Avaktivera synkronisering



4: SSF 3522

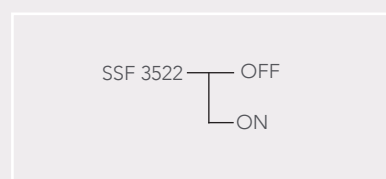
För att uppfylla normen SSF 3522 ska SSF 3522-läge användas. För att göra andra val för AUX 1-3 behöver läget avaktiveras (OFF).

När SSF 3522 är aktiverat i styrenheten kommer följande inställningar att gälla i enlighet med normen SSF 3522:

- AUX 1 ställs till Timer Locked och ställs att indikera i 15 sek att låset är låst.
- AUX 2 ställs till Timer Unlocked och ställs att indikera i 30 sek att låset är olåst.
- AUX 3 ställs till Timer Failed och ställs att indikera i 30 sek att låset inte lyckades låsa eller låsa upp. Kan kopplas till indikerings-tablå och aukustiskt indikeringsdon.





4.1: SSF 3522 Mode (Förinställt OFF)

Aktivera (ON) eller avaktivera (OFF) de förprogrammerade inställningarna för SSF 3522 genom att trycka på .



5: Inputs

Inställningar för ingångar.

Aktivera inställningsläge med , ändra med  . Bekräfta med .

Polarity: HIGH/LOW

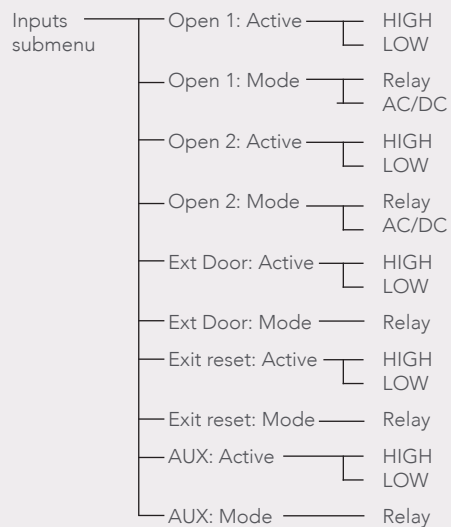
Välj slutande eller brytande. Potentialfri.

Relänr.	Benämning	Programmering
IN #1 polarity	OPEN #1	HIGH eller LOW
IN #2 polarity	OPEN #2	HIGH eller LOW
IN #3 polarity	DOOR SENSOR	HIGH eller LOW
IN #4 polarity	EXIT RESET	HIGH eller LOW
IN #5 polarity	AUX IN	HIGH eller LOW

Mode relay eller AC/DC

Välj passiv (Relay) eller aktiv (AC/DC). Potential

Relänr.	Benämning	Programmering
IN #1 mode	OPEN #1	RELAY eller AC/DC 10-48V
IN #2 mode	OPEN #2	RELAY eller AC/DC 10-48V
IN #3 mode	DOOR SENSOR	RELAY (reläslutning)
IN #4 mode	EXIT RESET	RELAY (reläslutning)
IN #5 mode	AUX IN	RELAY (reläslutning)



6: Outputs

6.1: Relay #1-12

Inställningar för reläer.

Output Mode: NC/NO

(Förinställt NC)

Utsignal. Välj mellan Normally Closed (NC) och Normally Open (NO).

Aktivera inställningsläge med ,
ändra med . Bekräfta med .

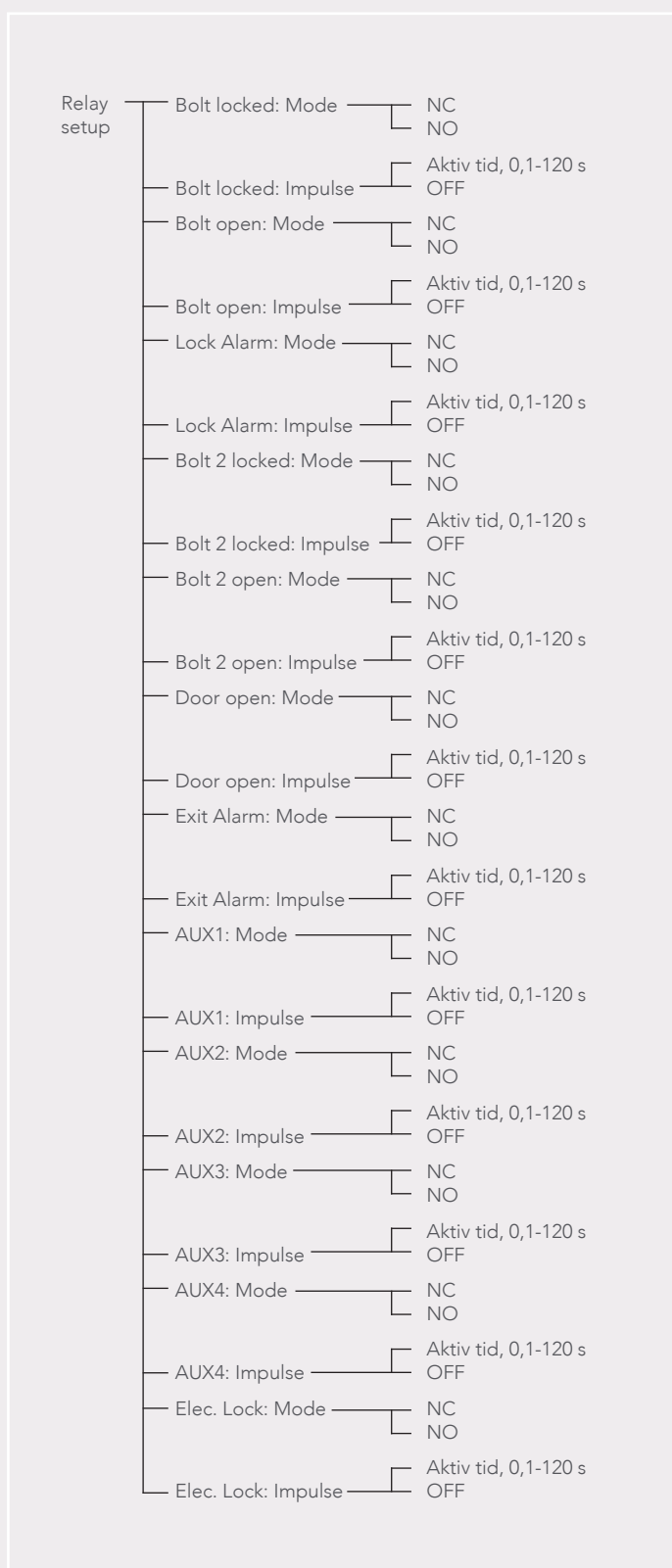
Impulse Mode: OFF/1-120 s

(Förinställt OFF)

Impuls. Välj mellan OFF och aktiv tid
0,1 - 120 sekunder.

Aktivera inställningsläge med ,
ändra med . Bekräfta med .

Relänr.	Benämning	Inställning
Relay #1	Bolt Locked	Output: NC Impulse OFF
Relay #2	Bolt Open	Output: NC Impulse OFF
Relay #3	Lock Alarm	Output: NC Impulse OFF
Relay #4	Bolt 2 Locked	Output: NC Impulse OFF
Relay #5	Bolt 2 Open	Output: NC Impulse OFF
Relay #6	Door Open	Output: NC Impulse OFF
Relay #7	Exit Alarm	Output: NC Impulse OFF
Relay #8	AUX1	Output: NC Impulse OFF
Relay #9	AUX2	Output: NC Impulse OFF
Relay #10	AUX3	Output: NC Impulse OFF
Relay #11	AUX4	Output: NC Impulse OFF
Relay #12	Elec. Lock	Output: NC Impulse OFF



7: AUX

Valbara funktioner AUX 1-4 Relay.

Bläddra mellan AUX-reläer med ⏪ ⏩.

Välj AUX-relä med ⏹.

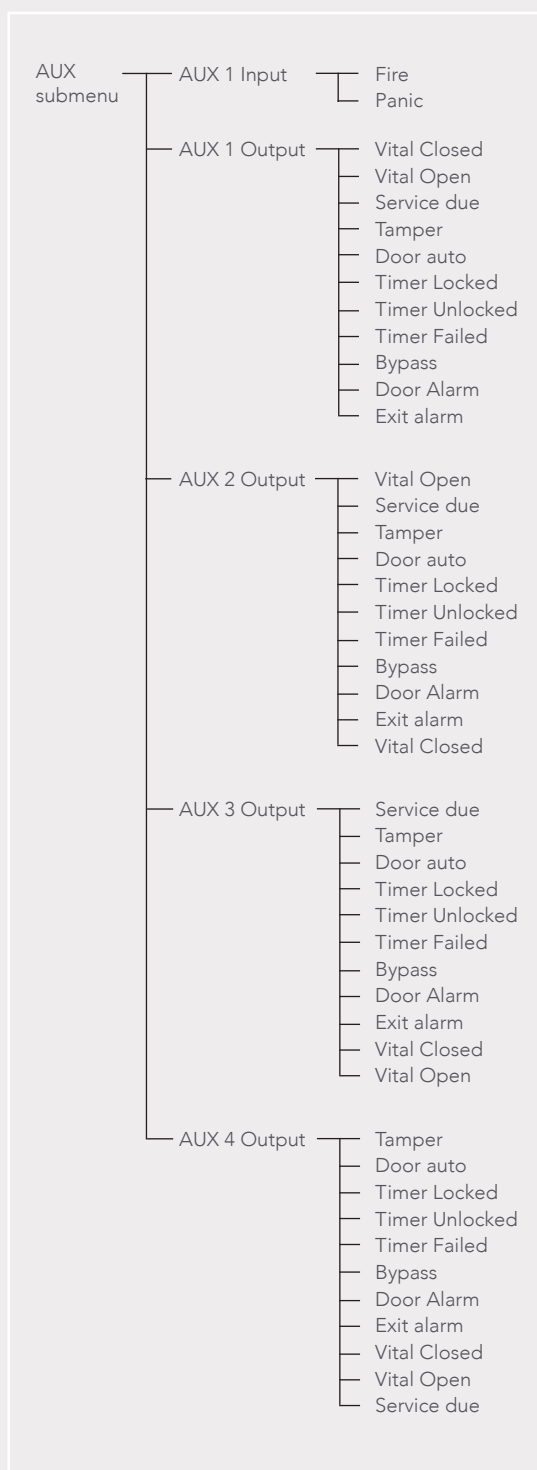
Bläddra mellan reläinställningar med ⏪ ⏩.

Ändra inställning med ⏹.

Valbara funktioner för reläer:

- **Bypass** - Larmförbikoppling (Enbart tillämpbar på 300-seriens motorlås).
- **Door Alarm** - utgång som larmar när dörren har varit öppen längre än angiven tid. För koppling till aukustiskt indikeringsdon exempelvis en dörrsummer.
- **Door Auto** - Impulsaktivering för dörrautomatik. Relä aktiveras när regel är upplåst.
- **Exit Alarm** - Relä aktiveras vid mekanisk upplåsning med t.ex. nyckel eller nödutrymningsbeslag.
- **Service Due** - (Serviceintervall) Relä aktiveras när det valda serviceintervall är uppnått.
- **Tamper** - Sabotagekontakt för styrenhetens lock. Relä aktiveras när locket på styrenheten är öppet.
- **Timer Failed** - Relä aktiveras om låset misslyckas med att låsa eller låsa upp. Återställs via en lyckad låsning eller upplåsning. Kan justeras mellan 30-120 sekunder.
- **Timer Locked** - Relä med impulsfunktion aktiveras vid låsning (regel ute). Kan justeras mellan 5-15 sek.
- **Timer Unlocked** - Relä aktiveras vid upplåsning (regel inne). Kan justeras mellan 5-120 sekunder.
- **Vital Closed** - Relä aktiveras när dörren är stängd och låst (regel ute och magnetkontakt är aktiv på båda låsen).
- **Vital Open** - Relä aktiveras när låset är upplåst (regel inne på båda låsen).

AUX Relä	Förinställt
AUX 1 Input	Fire
AUX 1 Output	Vital Closed
AUX 2 Output	Vital Open
AUX 3 Output	Service due
AUX 4 Output	Tamper




(OBS! Endast 300-seriens motorlås) Godkänd passage - larmförbikoppling

För att få en larmförbikoppling vid godkänd passage via trycke ställer du någon av AUX-utgångarna i Bypass-läge.

För att få en larmförbikoppling via mekanisk upplåsning av cylinder ställer du någon av AUX-utgångarna i Vital open.

8: FW version

Kontrollera vilken firmware/mjukvaruversion som är installerad i styrenheten.





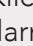






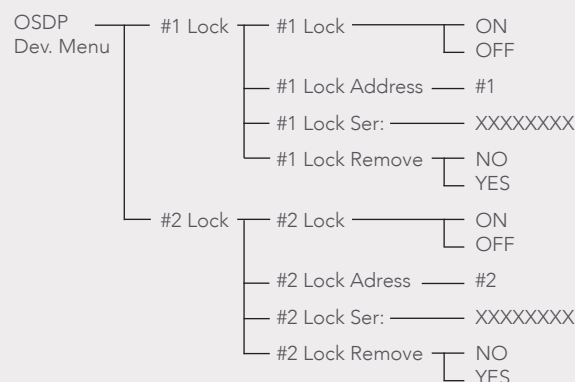
FW version — X.X.X

9: OSDP devices

Lista över vilka lås som är kopplade via OSDP.

9.1: OSDP devices menu


Bläddra med pilarna   för att stega mellan de kopplade låsen. Klicka  för att välja lås. Bläddra med pilarna   för att stega mellan valen. Klicka  för möjlighet att göra ändringar. Gör ändringar med pilarna   och berätta med .

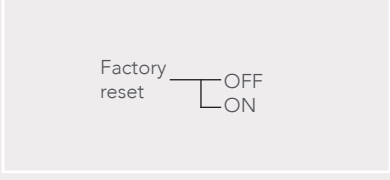


10: Factory Reset

Fabriksåterställ styrenhetens inställningar.

10.1: Delete settings: OFF/ON

Fabriksåterställ alla inställningar på styrenheten. Välj ON för att radera inställningar: Bekräfta med .





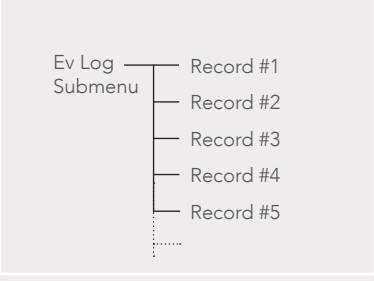
Factory reset — OFF / ON

11: Event Log

Aktivitetslogg - Visar 10 senaste aktiviteterna.

11.1: Record #1-10

Bläddra med pilarna   för att stega mellan de loggade aktiviteterna.



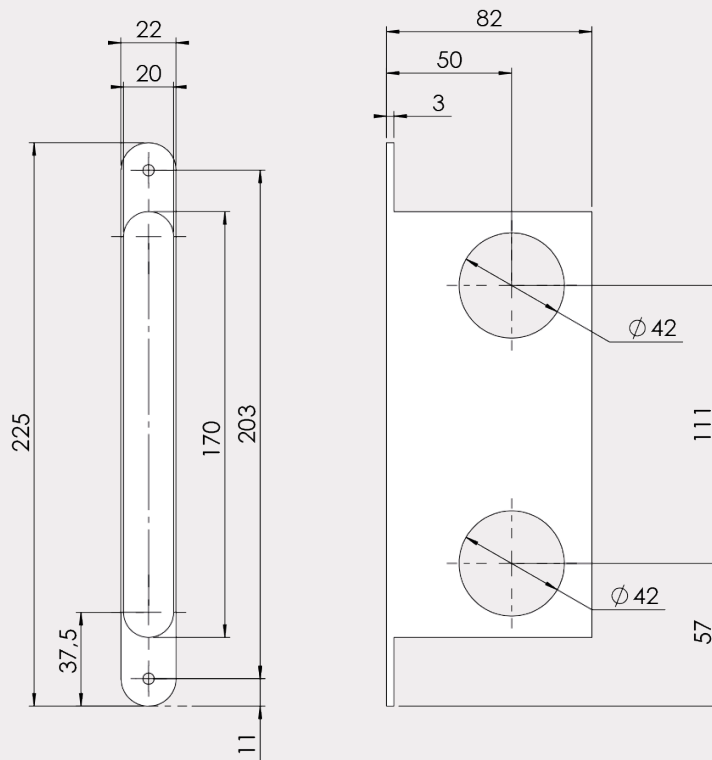
Ev Log Submenu

- Record #1
- Record #2
- Record #3
- Record #4
- Record #5

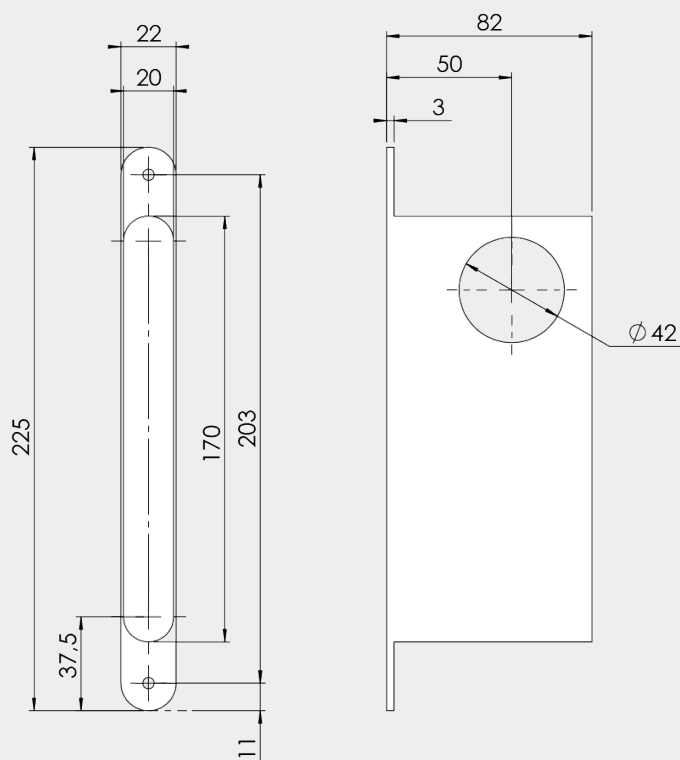
12: Lock debug

Används vid felsökning tillsammans med STEP support.

URTAGSRITNING ST350/ST352-R/ST352-L/ST350S/ST351S/ ST352S-R/ST352S-L



URTAGSRITNING ST351



UTRYMNING

Boverkets byggregler avsnitt 5:3 reglerar kraven för hur utrymning ska möjliggöras i en fastighet. STEP Motorlås ST350, ST351, ST352-R, ST352-L, ST350S, ST351S, ST352S-R och ST352S-L samt alla tillhörande nödutrymningsbeslag uppfyller samtliga krav.

STEP EXIT NÖDUTRYMNINGSBESLAG

STEP Motorlås i kombination med STEP Exit nödutrymningsbeslag ger dig möjlighet att skapa en tryggare utrymningsväg med oöverträffad användarvänlighet.

Alla behör är certifierade enligt SS-EN 179:2008 och är brandgodkända tillsammans med STEP Motorlås. Uppfyller kraven för låsklass 2B enligt SSF 3522.

Se hela utbudet av STEP Exit nödutrymningsbeslag i vår Exitguide:



steplock.se/exitguiden



PRESTANDASPECIFIKATIONER

Insignal	Benämning	Funktion	Specifikation
IN	OPEN	Öppnasignal lås	Voltage mode: 10-48 V DC/ Relay mode 10-12 V, 1-2mA
IN	ACTIVE LATCH BOLT	Automatikkolv	Voltage mode: 10-48 V DC/ Relay mode 10-12 V, 1-2mA
IN	EXT DOOR SENSOR	Extern dörmagnetsignal	Max 48 V DC/230mW
LOCK	LOCK	Kommunikation och spänning lås	12 V/300mA peak/120mA avg (320mS)
AC/DC	10-30 V AC/DC	Matningsspänning	10-30 V AC/DC 2A max

Utsignal	Benämning	Funktion	Specifikation
Relay #1	BOLT LOCKED	Regel ute och förreglad	250 V AC, 220 V DC - max 2A
Relay #2	BOLT OPEN	Regel inne	250 V AC, 220 V DC - max 2A
Relay #3	DOOR OPEN/CLOSED	Magnetkontakt	250 V AC, 220 V DC - max 2A
Relay #4	AUX 1	Programmerbar funktion	250 V AC, 220 V DC - max 2A
Relay #5	AUX 2/TAMPER	Programmerbar funktion/styrenhet öppnad	250 V AC, 220 V DC - max 2A

FELSÖKNING

Händelse	Orsak	Åtgärd
Misslyckas med initiering.	Trasig kabel.	Kontrollera att kabeln är hel och fungerar. Byt kabel vid behov.
Styrenheten fungerar ej.	Matningsspänningen är fel, kontrollera vad du har för spänning.	Kontrollera att matningsspänningen är mellan 10-30 V AC/DC.
Misslyckas med initiering.	Lås och styrenhet är olika versioner och därför inte kompatibla med varandra.	Kontrollera att lås och styrenhet är kompatibla med varandra, är båda av typen OSDP?
Misslyckas med initiering.	Allt ser ut att stämma, hittar inga fel.	Gör en factory reset på styrenheten. Gå in på menyval 10 Factory Reset och välj ON. Läs mer på sidan 25.
Misslyckas med initiering.	Kabelns ledare är inkopplade i fel färgordning.	Kontrollera att kablarna är rätt kopplade. Se inkoppling på sidan 14 och 15.
Misslyckas med initiering.	Dörren är i stängt läge med magnetkontakt när du gör initieringen.	Öppna dörren, låt dörren vara i öppet läge. Vrid in och sedan ut hakregeln igen via cylindern.

VIKTIG INFORMATION

Läs bifogad installationsanvisning noggrant innan installation. Vid installation av produkten måste varningar och allmänna instruktioner följas.

Motorlåsets måttskiss är inkluderad i förpackningen. All bifogad dokumentation måste överlämnas av installatör till användare.

Produkten är konstruerad för att monteras och användas i dörrar, karmar, portar etc som är i normalt skick.

Före installation, säkerställ att dörr, karm är i gott skick och att rätt dörrhängning i kombination med beslag överensstämmer.

Kontrollera berörda certifikat innan installation i branddörr för att säkerställa att rätt kombination används.

Motorlåset är konstruerat för att kombineras med trä-, stål- eller aluminiumdörrar oavsett storlek, men det är även viktigt att kontrollera att dörrens konstruktion tillåter användning av motorlås. Beroende på dörrtyp (trä, stål eller aluminium) kan olika infästningsskruvar behövas. Vid installation i pardörr med dörrstängare, kontrollera om dörrkoordinator krävs.

Motorlåset är inte testat för användning i dubbel svängdörr.

Under installation måste annan beslagning t.ex. tätningslister hanteras varsamt så att funktion på varken motorlås eller övrig beslagning påverkas. Var observant att urtaget överensstämmer med motorlåsets måttskiss.

Efter installation, säkerställ att alla skruvar är åtdragna, skruvhuvuden inte sticker upp och att dörrbladet löper fritt.

För användning tillsammans med dörrar i högst brandteknisk klass EI120. Kontrollera att dörrens godkännande tillåter användning av motorlås enligt denna installationsanvisning.

Elektromekaniskt lås avsett för montage i dörrar med maxvikt över 200 kg. O100402-1181860, STEP 350, 351, 352, 350S, 351S och 352S i enkeldörr av oisolerade stålprofiler.

Säkerhetsegenskaperna på denna produkt är avgörande för dess överensstämmelse med SS-EN 14846 och SSF 3522. Inga ändringar av något slag, andra är de som beskrivs i dessa anvisningar är tillåtna. StepLock ansvarar endast för funktionen på produkter som har monterats i enlighet med installationsanvisningen samt att underhållsinstruktionen har följts.

Rekommenderas att användas tillsammans med StepLocks produkter eftersom StepLock annars inte ansvarar för att motorlåset överensstämmer med kraven i SS-EN 14846 och SSF 3522. Vid tveksamheter om motorlåsets användningsområde eller montage, kontakta oss för rådfrågan.

UNDERHÅLL

Kontrollera motorlåsets fastsättning och smörj fallkolven med rekommenderat fett (DIN 51502) vid behov eller minst 2 gånger per år.

Högfrekvent användning kräver underhåll med tätare intervall.

Se till att monterade cylindrar, vred och trycken eller andra beslag fungerar tillfredsställande. Det är viktigt att underhålla och vid behov, justera dörrstängare och gångjärn för att säkerställa en korrekt stängning av dörren. En bra dörrfunktion är en viktig förutsättning för en bra låsfunktion.

Elektriska delar behöver inget underhåll.

OBS!

Använd inte flytande olja, smörj- eller lösningsmedel. Använd endast fett som rekommenderas av StepLock.

Garanti gäller i 5 år

Garantin förfaller om:

- Produkten är felaktigt monterad.
- Produkten används på ett felaktigt sätt.
- Produkten är öppnad (sigillet brutet) eller har modifierats på något sätt.
- Installerad med tillbehör eller delar som inte rekommenderats av StepLock.

NOTERING AV VALDA INSTÄLLNINGAR

Locks	Lock #1	Lock #2
Open time:	_____ sek	_____ sek
Close time:	_____ sek	_____ sek
Srv due:	_____	_____
Srv date:	_____	_____
Srv cycles:	_____	_____
Reentry:	_____	_____
Reen trg.:	_____	_____
Door alarm:	_____ sek	_____ sek
Door sens:	_____	_____
Variant:	_____	_____
FW ver:	_____	_____

Sync Mode:	<input type="checkbox"/> OFF (Default)	<input type="checkbox"/> ON
-------------------	--	-----------------------------

SSF 3522:	<input type="checkbox"/> OFF (Default)	<input type="checkbox"/> ON
------------------	--	-----------------------------

Inputs	Active	Mode
Open 1:	<input type="checkbox"/> HIGH <input type="checkbox"/> LOW	<input type="checkbox"/> Relay <input type="checkbox"/> AC/DC
Open 2:	<input type="checkbox"/> HIGH <input type="checkbox"/> LOW	<input type="checkbox"/> Relay <input type="checkbox"/> AC/DC
Ext Door:	<input type="checkbox"/> HIGH <input type="checkbox"/> LOW	<input checked="" type="checkbox"/> Relay
Exit reset:	<input type="checkbox"/> HIGH <input type="checkbox"/> LOW	<input checked="" type="checkbox"/> Relay
AUX:	<input type="checkbox"/> HIGH <input type="checkbox"/> LOW	<input checked="" type="checkbox"/> Relay

Outputs	Mode	Impulse
Bolt1 locked:	<input type="checkbox"/> NC <input type="checkbox"/> NO	<input type="checkbox"/> OFF <input type="checkbox"/> Aktiv _____ sek
Bolt1 open:	<input type="checkbox"/> NC <input type="checkbox"/> NO	<input type="checkbox"/> OFF <input type="checkbox"/> Aktiv _____ sek
Lock alarm:	<input type="checkbox"/> NC <input type="checkbox"/> NO	<input type="checkbox"/> OFF <input type="checkbox"/> Aktiv _____ sek
Bolt2 locked:	<input type="checkbox"/> NC <input type="checkbox"/> NO	<input type="checkbox"/> OFF <input type="checkbox"/> Aktiv _____ sek
Bolt2 open:	<input type="checkbox"/> NC <input type="checkbox"/> NO	<input type="checkbox"/> OFF <input type="checkbox"/> Aktiv _____ sek
Door open:	<input type="checkbox"/> NC <input type="checkbox"/> NO	<input type="checkbox"/> OFF <input type="checkbox"/> Aktiv _____ sek
Exit alarm:	<input type="checkbox"/> NC <input type="checkbox"/> NO	<input type="checkbox"/> OFF <input type="checkbox"/> Aktiv _____ sek
AUX1:	<input type="checkbox"/> NC <input type="checkbox"/> NO	<input type="checkbox"/> OFF <input type="checkbox"/> Aktiv _____ sek
AUX2:	<input type="checkbox"/> NC <input type="checkbox"/> NO	<input type="checkbox"/> OFF <input type="checkbox"/> Aktiv _____ sek
AUX3:	<input type="checkbox"/> NC <input type="checkbox"/> NO	<input type="checkbox"/> OFF <input type="checkbox"/> Aktiv _____ sek
AUX4:	<input type="checkbox"/> NC <input type="checkbox"/> NO	<input type="checkbox"/> OFF <input type="checkbox"/> Aktiv _____ sek
Elec. Lock:	<input type="checkbox"/> NC <input type="checkbox"/> NO	<input type="checkbox"/> OFF <input type="checkbox"/> Aktiv _____ sek

AUX Rel Menu:	AUX1Input: <input type="checkbox"/> Fire <input type="checkbox"/> Panic
AUX1 Output:	_____ AUX2 Output: _____
AUX3 Output:	_____ AUX4 Output: _____

KONTAKT

Du är alltid välkommen att kontakta oss!

Teknisk support

021-480 12 13

info@steplock.se



När det måste fungera.