

STEP L O C K

När det måste fungera.



Installationsmanual STEP Motorlås ST552

Utgåva 3, 2024

OSDP

Innehåll

Artikelnummer	3	Installationsanvisning	13
Tillbehör	3	Vänd fallkolven	13
Specifikationer	3	Fäst borryddet	13
Måttskiss	4	Inkoppling av ST552 med STEP kabel	14
Automatikkolv	4	Inkoppling av ST552 med separat kabel	15
Funktionsbeskrivning för öppnasignal	5	Automatisk initiering	16
Inkoppling	5	Förklaring av symboler i displayen	16
Funktion som möjliggör "dagöppet"	5	Ersätta ett initierat lås eller styrenhet	17
Vid inkoppling av två lås	5	Kabeldimensioner	17
		Godkänd passage - larmförobikoppling	17
		Koppling av aktiv signal	17
		Placering av slutblecket	18
Styrenhet översikt	6	Menystrukturöversikt	19
Funktioner styrenhet	7	1: Locks	20
Open - Öppnasignal	7	2: Time & Date	21
Extern door sensor - Extern dörrmagnetsignal	7	3: Sync Mode	21
Exit reset - Återställning larm	7	4: SSF 3522	21
AUX in - Återinrymningsfunktion/Paniklåsning	8	5: Inputs	22
Lock - Kommunikation och spänning till lås	8	6: Outputs	23
Elektrisk lock - Elslutblecksignal	8	7: AUX	24
GND	8	8: FW version	25
10-30V AC/DC - Matningsspänning	9	9: OSDP version	25
Bolt locked - Regel ute och förreglad	9	10: Factory Reset	25
Bolt open - Regel inne	9	11: Event Log	25
Lock alarm - Kommunikationslarm	9	12: Lock debug	25
Door open/closed - Magnetkontakt	9	Urtagsritning	26
Exit alarm - Manuell upplåsning	10	Utrymning och återinrymning	27
AUX 1 - Programmerbar funktion	10	STEP EXIT Nödutrymningsbeslag	27
AUX 2 - Programmerbar funktion	10	Prestanda specifikationer	28
AUX 3 - Programmerbar funktion	10	Underhåll	28
AUX 4/Tamper - Programmerbar funktion	10	Felsökning	29
Teknisk Data	11	Viktig information	30
Strömförbrukning	11	Notering av valda inställningar	31
Komplett set	12	Kontakt	32

ARTIKELNUMMER

Art.nr	Benämning
ST552	STEP 552 Motorlås. Inkl. ST552, adapterkabel ST0917H, borrhärd ST1199 samt skruv- och kontaktset ST1192.
ST552KPL	STEP 552 komplett set. Inkl. ST552, STEP Styrenhet ST500C, STEP Karmöverföring ST1283, 10 m anslutningskabel ST0916H, mekaniskt slutbleck ST9009-15, adapterkabel ST0917H, borrhärd ST1199 samt skruv- och kontaktset ST1192.
ST552LB	STEP 552 Motorlås set med motorlås och styrbox. Inkl. ST552, STEP Styrenhet ST500C, adapterkabel ST0917H, borrhärd ST1199 samt skruv- och kontaktset ST1192.

TILLBEHÖR

Tillbehör till ST552



Här är hela sortimentet av mekaniska slutbleck för STEP motorlås samlade.

Artikelnr.	Benämning
ST500C	STEP Styrenhet
ST1283	STEP Karmöverföring
ST0916	10 m halogenfri kabel 0,25 mm ² med 8 ledare.
ST0916H	10 m kabel 0,25 mm ² med 8 ledare.
ST0917	20 cm halogenfri adapterkabel
ST0917H	20 cm adapterkabel
ST1192	Skruv- och kontaktset
ST1199	Borrhärd
ST0910	Magnetkontakt
ST17999-70	Tryckespinne 70 mm
ST17999-105	Tryckespinne 105 mm
ST17999-140	Tryckespinne 140 mm
ST17988-70	Cylinderpinne 70 mm
ST9009-15	Mekaniskt säkerhetslutbleck

SPECIFIKATIONER

Motorlås ST552 certifierad enligt SS-EN 14846:2008*

1	2	3	4	5	6	7	8	9
Category of use	Durability and load on latchbolt	Door mass and closing force	Suitability for use on fire/smoke doors	Safety	Corrosion resistance, temperature and humidity	Security and drill resistance	Security electrical function	Security electrical manipulation
3	X*	9*	F*	0	L	7	1	3

*Verifierad av tillverkaren med CE-märkning.

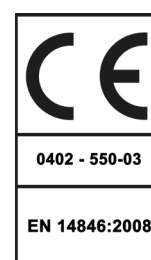
SSF 3522

Motorlås ST552 är certifierat enligt Klass 5 SSF 3522 utgåva 2**.

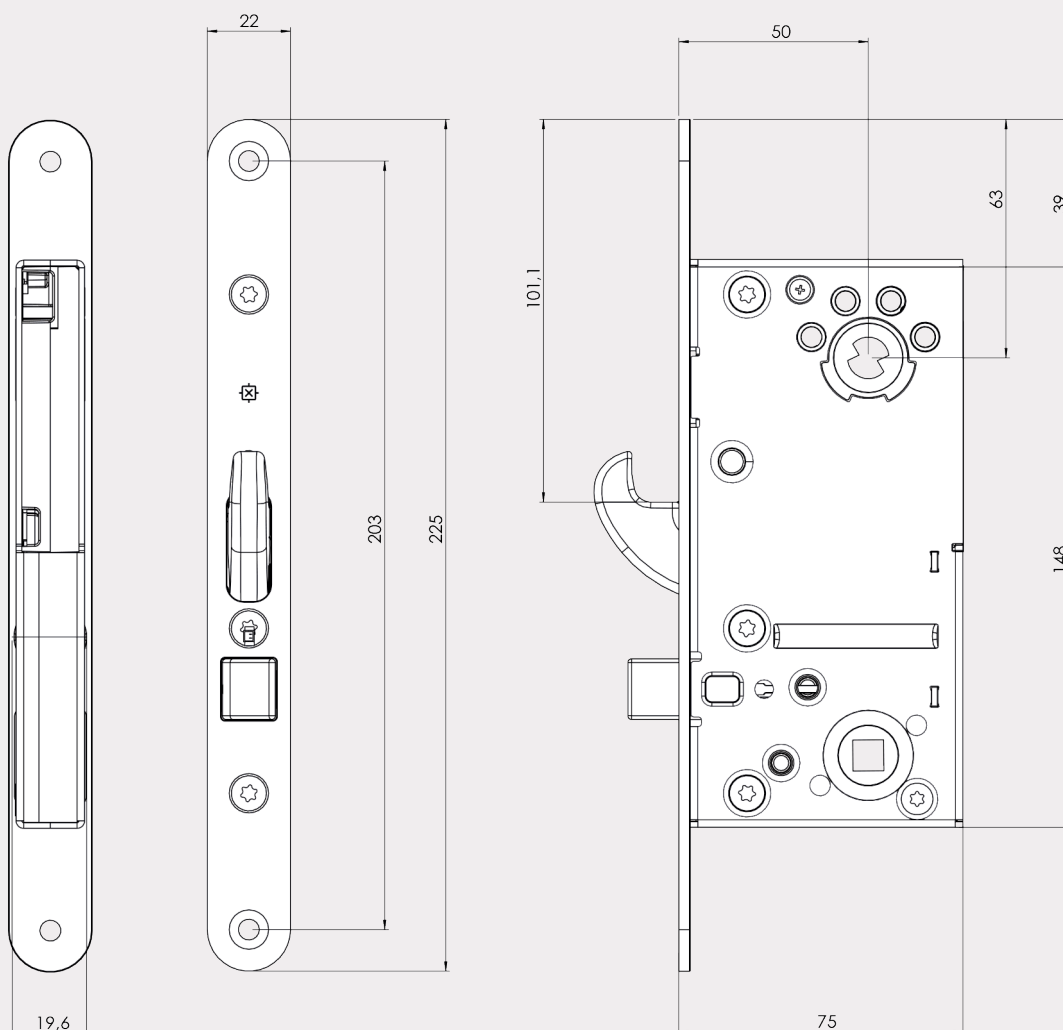


* Certifikat C900905 | utgåva 2 | 2024

** Certifikat C900547 | utgåva 3 | 2023



MÅTTSKISS 552



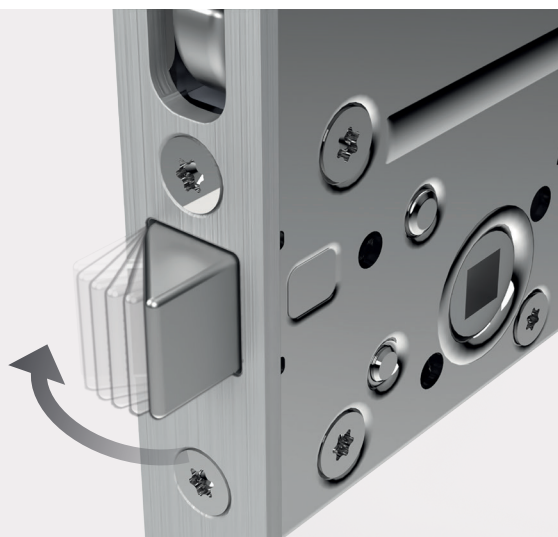
AUTOMATIKKOLV

Automatikkolven möjliggör öppning med dörrautomatik

När låset öppnas elektriskt kan automatikkolven vika sig och möjliggör därmed öppning med dörrautomatik. Direkt efter att dörren öppnats skjuter automatikkolven ut, blir fast i sin position och är inte längre vikbar.

Funktionsbeskrivning

- Aktivering av OPEN#1 låser upp både hakregeln och automatikkolven samtidigt.
- Automatikkolven dras in mekaniskt via tryckesroddaren med trycke från insida och utsida.
- Automatikkolven är vändbar för höger-/vänsterhängda dörrar.



FUNKTIONSBESKRIVNING FÖR ÖPPNASIGNAL

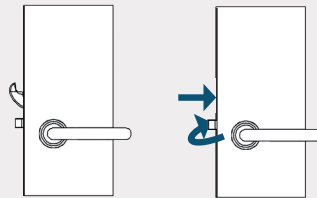
VID INKOPPLING AV ETT MOTORLÅS

OPEN#1

Vid aktivering av OPEN#1 låser både hakregel och automatikkolv upp samtidigt. När dörren stängs låser hakregeln ut och automatikkolven blir åter spärrad.

OPEN#1 inaktiv
OPEN#2 inaktiv

OPEN#1 aktiv
OPEN#2 inaktiv



Funktion som möjliggör "dagöppet" med brandigenhålling och dörrautomatik

OPEN#1

Vid aktivering av OPEN#1 låser både hakregel och automatikkolv upp samtidigt. Vid kvarhållande slutning av OPEN#1 förblir hakregeln upplåst och automatikkolven återgår till att bli spärrad igen, antingen då dörren öppnas alternativt då Open Timer löpt ut (om dörren aldrig öppnats).

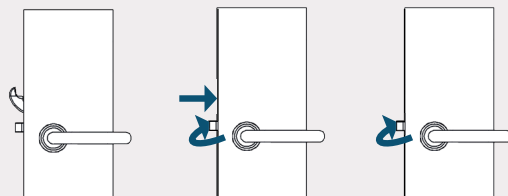
OPEN#2 (vid kvarhållande slutning av OPEN#1)

Vid aktivering av OPEN#2 blir automatikkolven åter vikbar och dörren kan öppnas.

OPEN#1 inaktiv
OPEN#2 inaktiv

OPEN#1 aktiv
OPEN#2 inaktiv

OPEN#1 aktiv
OPEN#2 aktiv



VID INKOPPLING AV TVÅ MOTORLÅS I OSYNKRONISERAT LÄGE

Lås 1 (ST551) aktiveras och öppnas vid slutning av #OPEN1 från tex larm eller passersystem och står olåst så länge den är sluten. Brandigenhållningen bibehålls av lås 2 (ST552) som öppnas vid aktivering av #OPEN2. Automatikkolven möjliggör öppning med dörrautomatik då den kan vika vid aktivering av #OPEN2.

Vid aktivering av OPEN#1 låser hakregeln upp på lås 1. När dörren stängs låser hakregeln ut igen.

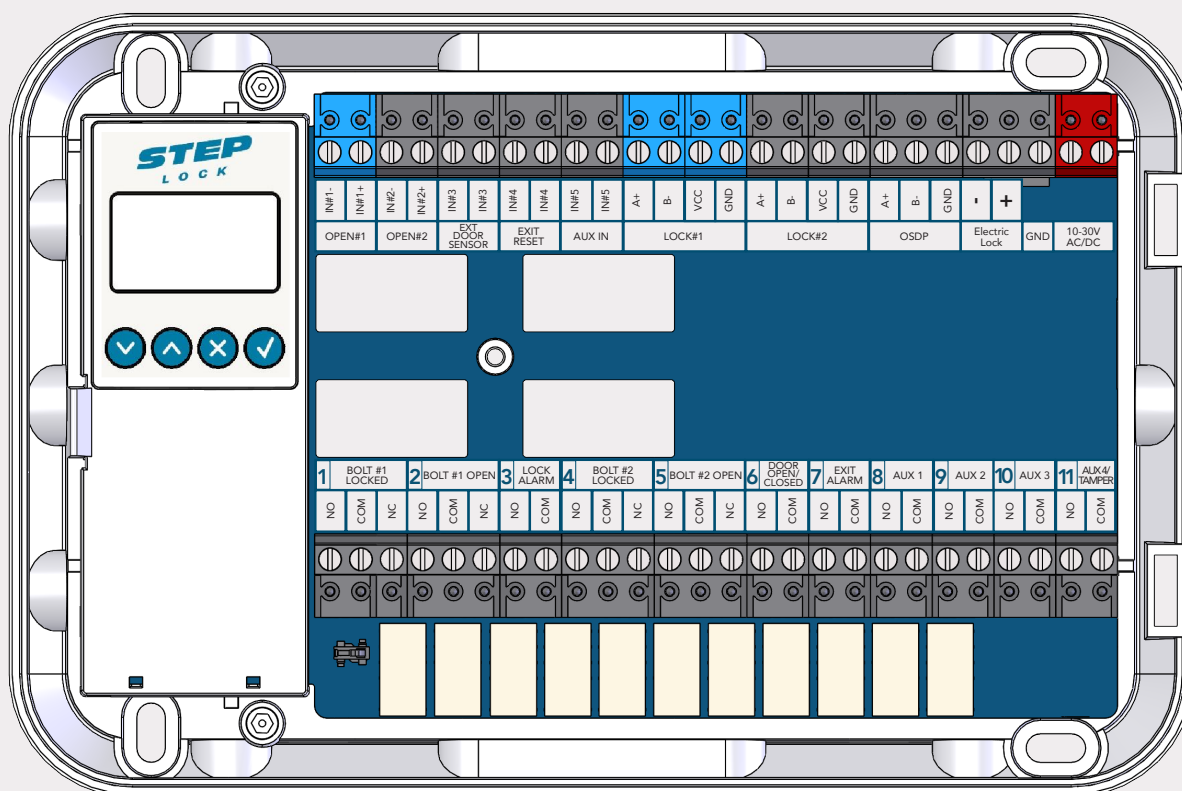
Vid aktivering av OPEN#2 låser både hakregel och automatikkolv upp samtidigt på lås 2. När dörren stängs låser hakregeln ut och automatikkolven blir åter spärrad.

VID INKOPPLING AV TVÅ MOTORLÅS I SYNKRONISERAT LÄGE

Lås 1 och 2 aktiveras vid slutning av #OPEN1 från tex larm eller passersystem. ST552 säkerställer att brandigenhållningen bibehålls och automatikkolven möjliggör öppning med dörrautomatik då den kan vika vid aktivering av #OPEN2.

Aktivera synkroniseringsläge för två lås i menyn (Sync Mode). Vid aktivering av OPEN#1 låser båda hakreglar och automatikkolven upp samtidigt. När dörren stängs låser hakreglarna ut och automatikkolven blir åter spärrad.

STYRENHET ÖVERSIKT ST500C



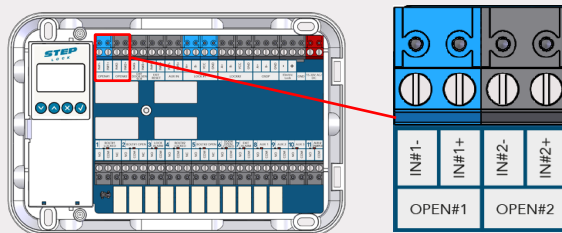
Insignal	Benämning	Funktion
IN#1	OPEN#1	Öppnarsignal lås 1
IN#2	OPEN#2	Öppnarsignal lås 2/automatikkolv lås 1
IN#3	EXT DOOR SENSOR	Extern dörrmagnetsignal
IN#4	EXIT RESET	Återställning larm
IN#5	AUX IN	Återinrymningsfunktion/Paniklåsning
LOCK#1	LOCK#1	Kommunikation och spänning Lås 1
LOCK#2	LOCK#2	Kommunikation och spänning Lås 2
Electric Lock	Electric Lock	Elslutblecksignal
GND	GND	Jord
AC/DC	10-30V AC/DC	Matningsspänning

Utsignal	Benämning	Funktion
Relay #1	BOLT #1 LOCKED	Regel ute och förreglad, Lås 1
Relay #2	BOLT #1 OPEN	Regel inne, Lås 1
Relay #3	LOCK ALARM	Kommunikationslarm
Relay #4	BOLT #2 LOCKED	Regel ute och förreglad, Lås 2
Relay #5	BOLT #2 OPEN	Regel inne, Lås 2
Relay #6	DOOR OPEN/CLOSED	Magnetkontakt
Relay #7	EXIT ALARM	Manuell upplåsning
Relay #8	AUX 1	Programerbar funktion
Relay #9	AUX 2	Programerbar funktion
Relay #10	AUX 3	Programerbar funktion
Relay #11	AUX 4/TAMPER	Programerbar funktion/Styrenhet öppnad

FUNKTIONER STYRENHET

Open - Öppnasignal

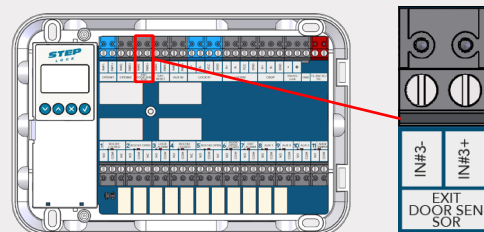
Aktiveras av potentialfri slutning (förvald).
Kan ändras till aktiv.



Insignal	Antal lås	Hakregel/ automatikkolv	Beskrivning	Bild
OPEN#1 OPEN#2	1-2	Hakregel och automatikkolv	Används för att öppna både hakregel och automatikkolv på lås 1, alternativt lås 1 och lås 2 i synkroniserat läge.	
OPEN#1 OPEN#2	1	Automatikkolv	Används för att aktivera automatikkolven för lås 1 när OPEN #1 är aktiv.	
OPEN#1 OPEN#2	2	Hakregel och automatikkolv	Används för att öppna lås 2 i osynkroniserat läge när OPEN #1 är inaktiv.	

Extern door sensor - Extern dörrmagnetsignal

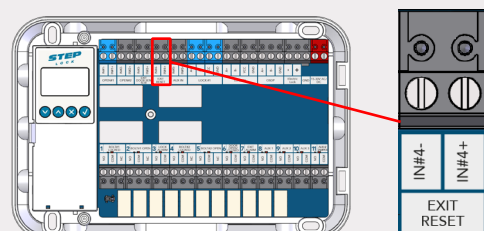
Anslutning av extern magnetkontakt för dörravkänning. Kan ersätta eller kombineras med den interna dörrmagneten.



Exit reset - Återställning

För återställning av återinrymningsfunktion. Används för att återgå till normal drift av låset efter utrymning.

Återställning kan även ske via mekaniskt cylinder.

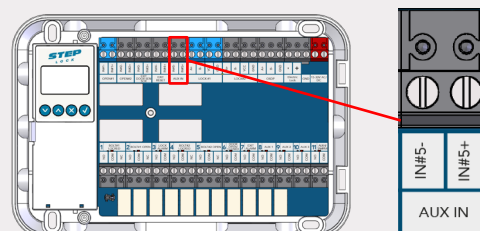


AUX in - Återinrymningsfunktion/Paniklåsning

Reläanslutning av brandlarm eller paniklåsning.

Vid brandlarm aktiveras återinrymning efter passage. Gäller både mekanisk och elektrisk utpassering.

Paniklåsning låser en upplåst dörr och blockerar upplåsning. Är överordnad öppnasignalen och återinrymningsfunktionen som är aktiverad.



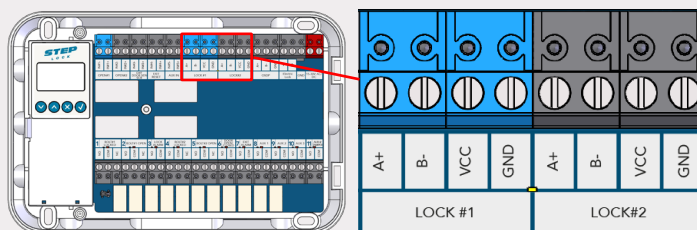
Lock - Kommunikation och spänning till lås

Anslutning av STEP motorlås

LOCK #1 används för att ansluta lås 1.

LOCK #2 används för att ansluta lås 2.

(Det är möjligt att ansluta båda låsen till LOCK#1)



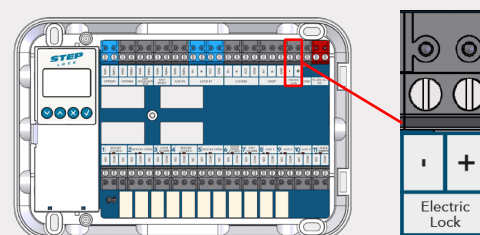
Elektric lock - Elslutblecksignal

Anslutning av STEP ellås/elslutbleck.

Styrs av OPEN#1 och är aktiverad så länge regeln är inne.

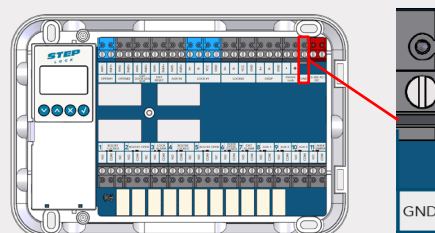
Används denna utgång för elslutbleck erhålls ingen brandtillhållning vid olåst dörr.

Matningsspänningen till styrenheten styr också spänning till elslutbleck.



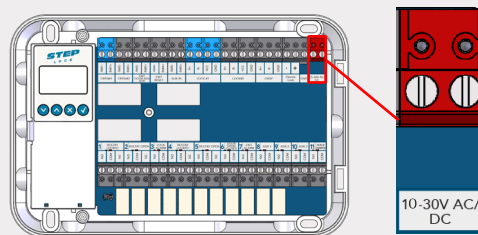
GND

Anslutning av skärmad kabel.



10-30V AC/DC - Matningsspänning

Anslutning av matningsspänning. Plinten är potentialfri och kan matas med 10-30V AC/DC.

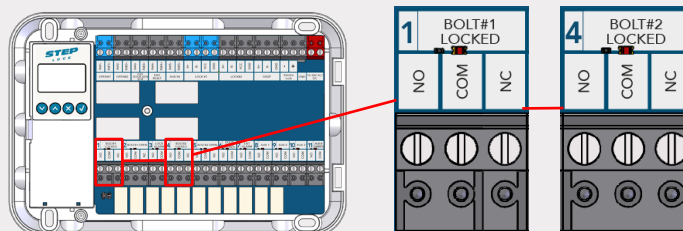


Bolt locked - Regel ute och förreglad

BOLT LOCKED aktiverar relä vid låst dörr (regel ute och förreglad).

BOLT #1 LOCKED aktiverar relä från lås 1.

BOLT #2 LOCKED aktiverar relä från lås 2.

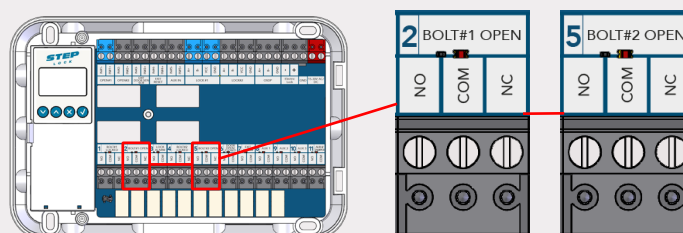


Bolt open - Regel inne

BOLT OPEN aktiverar relä vid upplåst dörr (Regel inne).

BOLT #1 OPEN aktiverar relä från lås 1.

BOLT #2 OPEN aktiverar relä från lås 2.

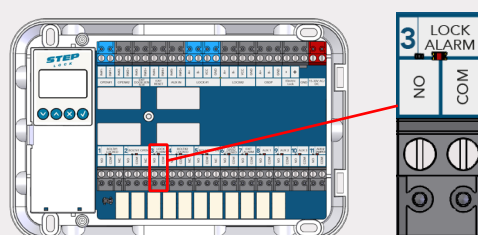


Lock alarm - Larm vid driftstörning

LOCK ALARM aktiveras vid:

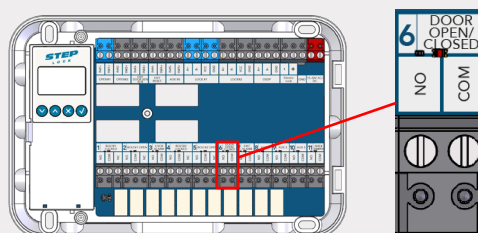
- Uppbruten dörr
- Kommunikationsfel/kabelsabotage
- Hindrad låsning/upplåsning

Återställs till normal drift genom att åtgärda larmorsaken eller via EXIT RESET.



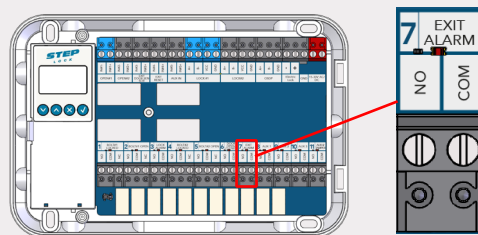
Door open/closed - Magnetkontakt

DOOR OPEN/CLOSED aktiverar relä vid magnetavkänning när dörren är stängd.



Exit alarm - Indikering av mekanisk upplåsning

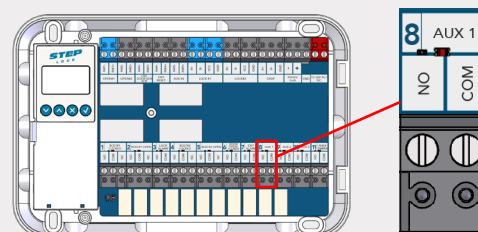
EXIT ALARM aktiverar relä vid upplåsning via nyckel, cylindervred eller utrymningsbehör



AUX 1 - Valbar funktion

AUX 1 aktiverar relä beroende på vilken funktion som är inställd. Förinställd är Vital Closed (dörren är stängd och låst).

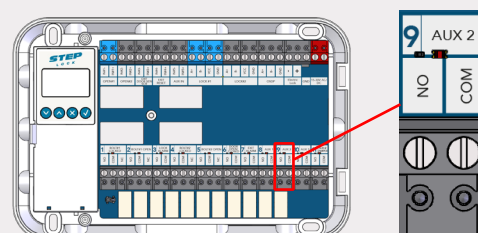
Valbara funktioner finns på sida 22 (8. AUX Rel menu)



AUX 2 - Valbar funktion

AUX 2 aktiverar relä beroende på vilken funktion som är inställd. Förinställd är Vital open (låset är upplåst).

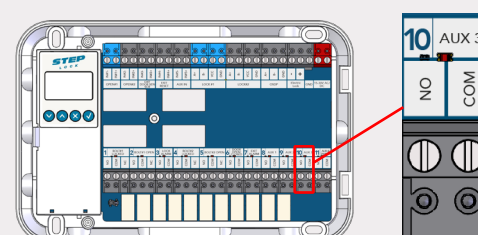
Valbara funktioner finns på sida 22 (8. AUX Rel menu)



AUX 3 - Valbar funktion

AUX 3 aktiverar relä beroende på vilken funktion som är inställd. Förinställd är Service Due (Service intervall).

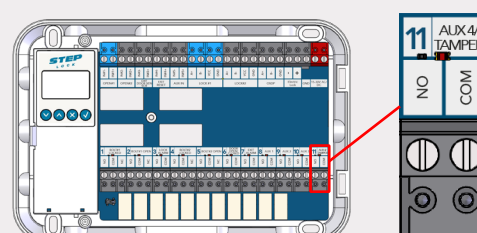
Valbara funktioner finns på sida 22 (8. AUX Rel menu)



AUX 4/Tamper - Valbar funktion

AUX 4/Tamper aktiverar relä beroende på vilken funktion som är inställd. Förinställd är Tamper (Sabotagekontakt styrenhetens lock).

Valbara funktioner finns på sida 22 (8. AUX Rel menu)



TEKNISKA DATA

Funktionsbeskrivning

- Hakregeln och automatikkolven låser/låser upp elektriskt via öppnarsignal från passersystem, kodlås, tryckknapp eller liknande. Automatikkolven kan öppnas elektriskt via öppnarsignal även då hakregeln är i olåst läge.
- Hakregeln låser/låser upp mekaniskt via cylinderroddaren.
- Automatikkolven dras in mekaniskt via tryckesroddaren med trycke från insida och utsida.
- Automatikkolven är omställbar höger/vänster.

Certifikat





- Certifierat i klass 5 enligt normen SSF 3522.
- Certifierat i Grade 7 enligt SS-EN 14846.
- Certifierat i Grade L för korrosion, temperaturer och luftfuktighet vilket motsvarar högt ställda krav enligt SS-EN 14846.
- Certifierat för brandklassade dörrar i Grade F (120 min) enligt SS-EN 14846:2008.

Produktgenskaper

- Frånreglar på mindre än 0,1 sekund.
- Modern kolvplacering.
- Unik automatikkolv.
- 5600 kg brytstyrka.
- Styrenheten hanterar daglås.
- Låskista i rostfritt stål.
- FreeDrive®-teknik.
- Manipulationskyddad spärreteknik.
- 50 mm dorndjup.
- Krypterad kommunikation OSDP AES-128.
- Garanterar öppning trots listtryck på upp till 5 kg.
- Utrymning och återinrymning säkerställs tillsammans med STEP Exit nödutrymningsbehör för motorlås. Styrenheten hanterar återinrymning. Certifierade enligt SS-EN 179:2008.

Miljö

- Styrenheten klarar temperaturer från -5 till +70 grader.
- Låset klarar temperaturer från -20 till +70 grader.

			
Brandgodkänd: E/EI 120	Certifierad enligt: SS-EN 179:2008	Factory tested: 1 700 000 cykler	Security: Grade 7 SS-EN 14846. Klass 5 SSF-3522.

STRÖMFÖRBRUKNING

Strömförbrukning ST552

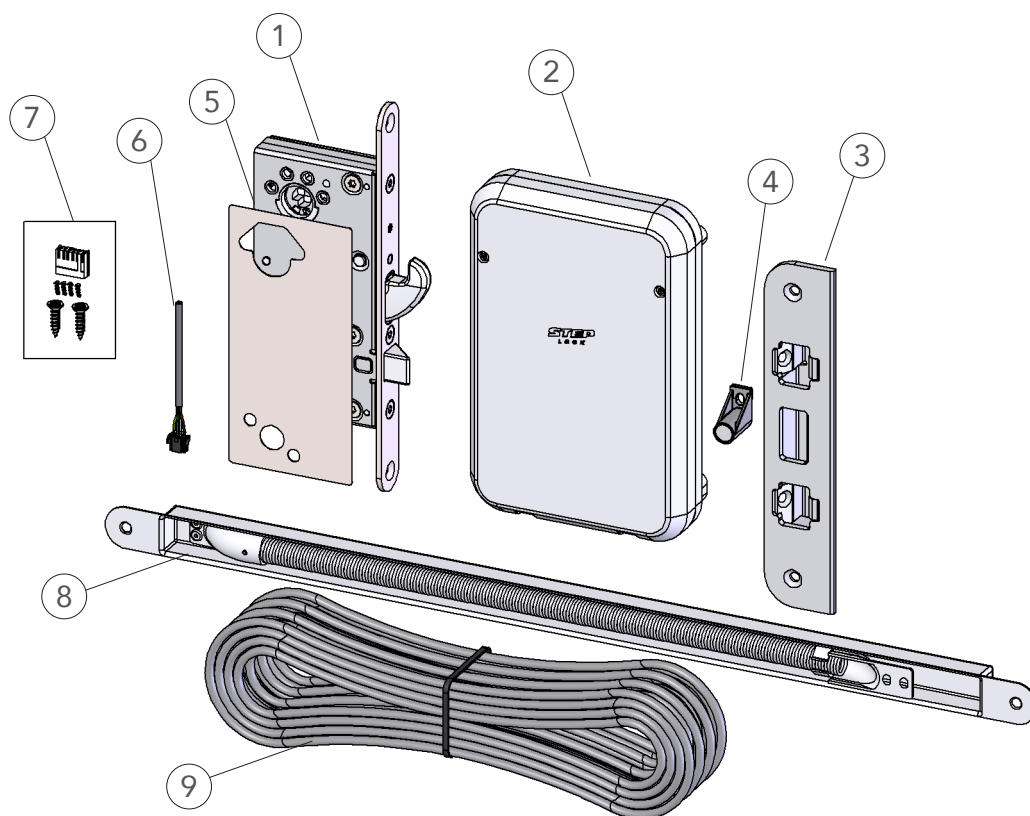
Spänning: 10-30 V AC/DC

Strömförbrukning 1 lås: 70,8 mA i vila, vid upplåsning/låsning 184 mA.

Strömförbrukning 2 lås: 82,3 mA i vila, vid upplåsning/låsning 275 mA.

KOMPLETT SET ST552

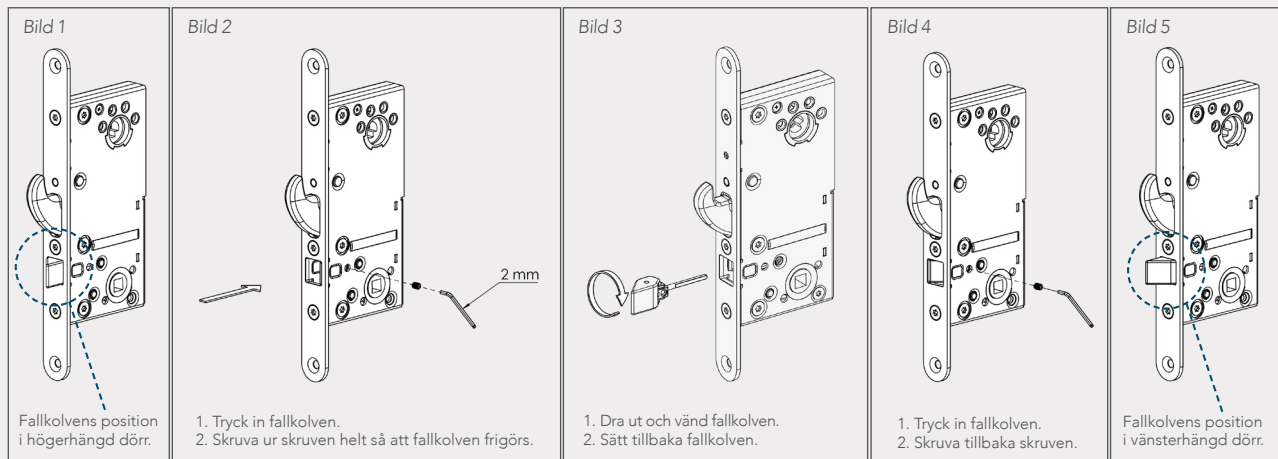
Bildnummer	Artikelnr.	Benämning
1	ST552	Motorlåshus
2	ST500C	Styrenhet
3	ST9009-15	Mekaniskt säkerhetslutbleck
4	ST0910	Magnetkontakt
5	ST1199	Borrskydd
6	ST0917H	20 cm adapterkabel
7	ST1192	Skruv- och kontaktset
8	ST1283	Karmöverföring
9	ST0916H	10 m kabel 0,25 mm ² med 8 ledare



INSTALLATIONSANVISNING

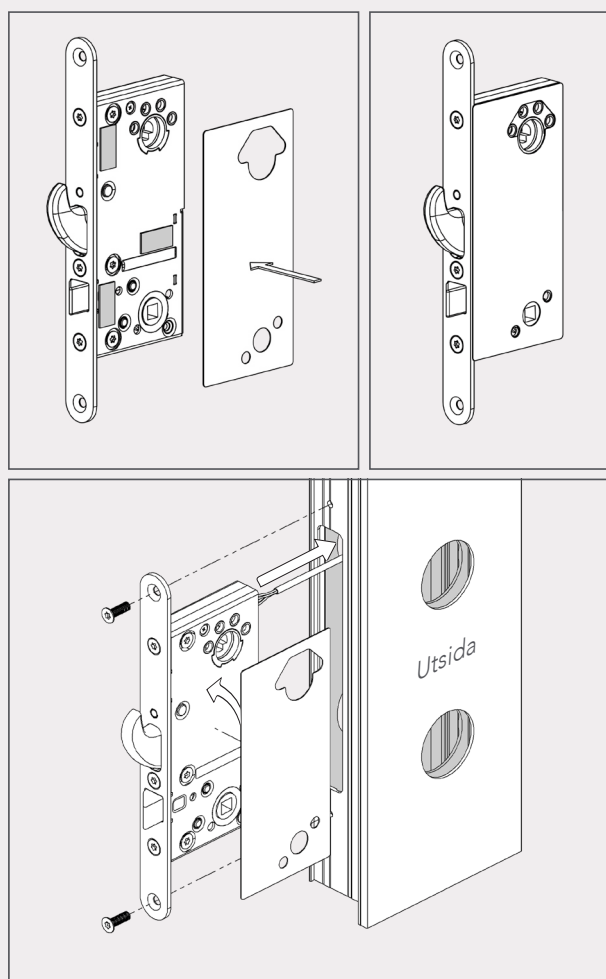
Vänd fallkolven vid vänsterhängd dörr

Motorlåset ST552 levereras med fallkolven monterad för högerhängd dörr. Om låset ska installeras i en vänsterhängd dörr ska fallkolven vändas.



Fäst borrhyskyddet

Fäst borrhyskyddet med medföljande fästkuddar.

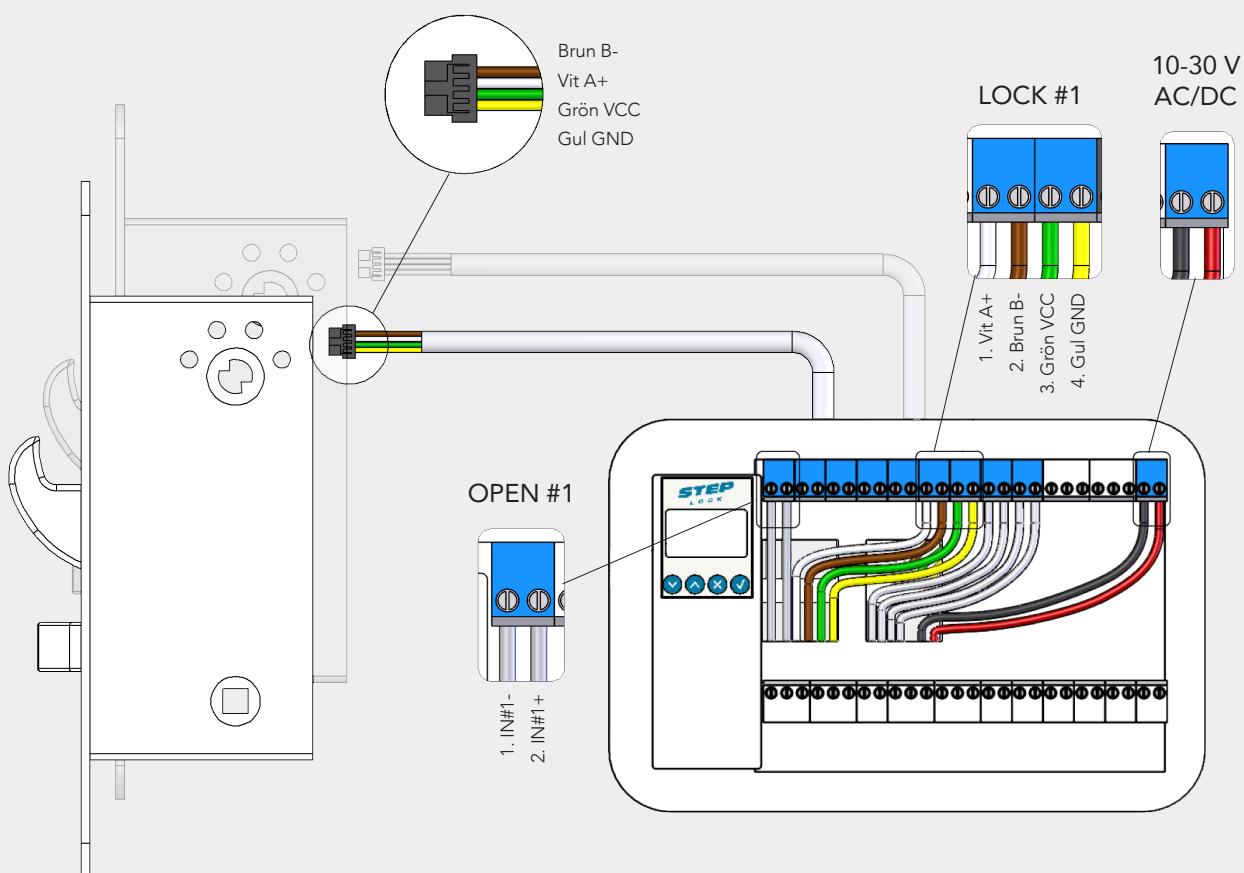


Inkoppling av ST552 med STEP kabel (ST0916H)

Anslut kabelns förkontakterade ände till låsets baksida.
Se bild.

Anslut kabelns andra ände till LOCK #1 i styrenheten.
Kontrollera att ledarna ansluts enligt anvisning.

Artikelnr.	Benämning
ST552	STEP 552 Motorlås
ST0916H	10 m kabel 0,25 mm ² med 8 ledare.
ST500C	STEP Styrenhet.
ST1283	STEP Karmöverföring
ST9009-15	Mekaniskt slutbleck
ST0917H	Anslutningskabel med adapter
ST1199	Borrskydd
ST1192	Skruv- och magnetset



Anslut matningsspänning

Matningsspänning ska anslutas till
10-30 V AC/DC. Plinten är polaritetsfri.

Anslut öppnasilgnal

Öppnasilgnal ska anslutas till OPEN #1.

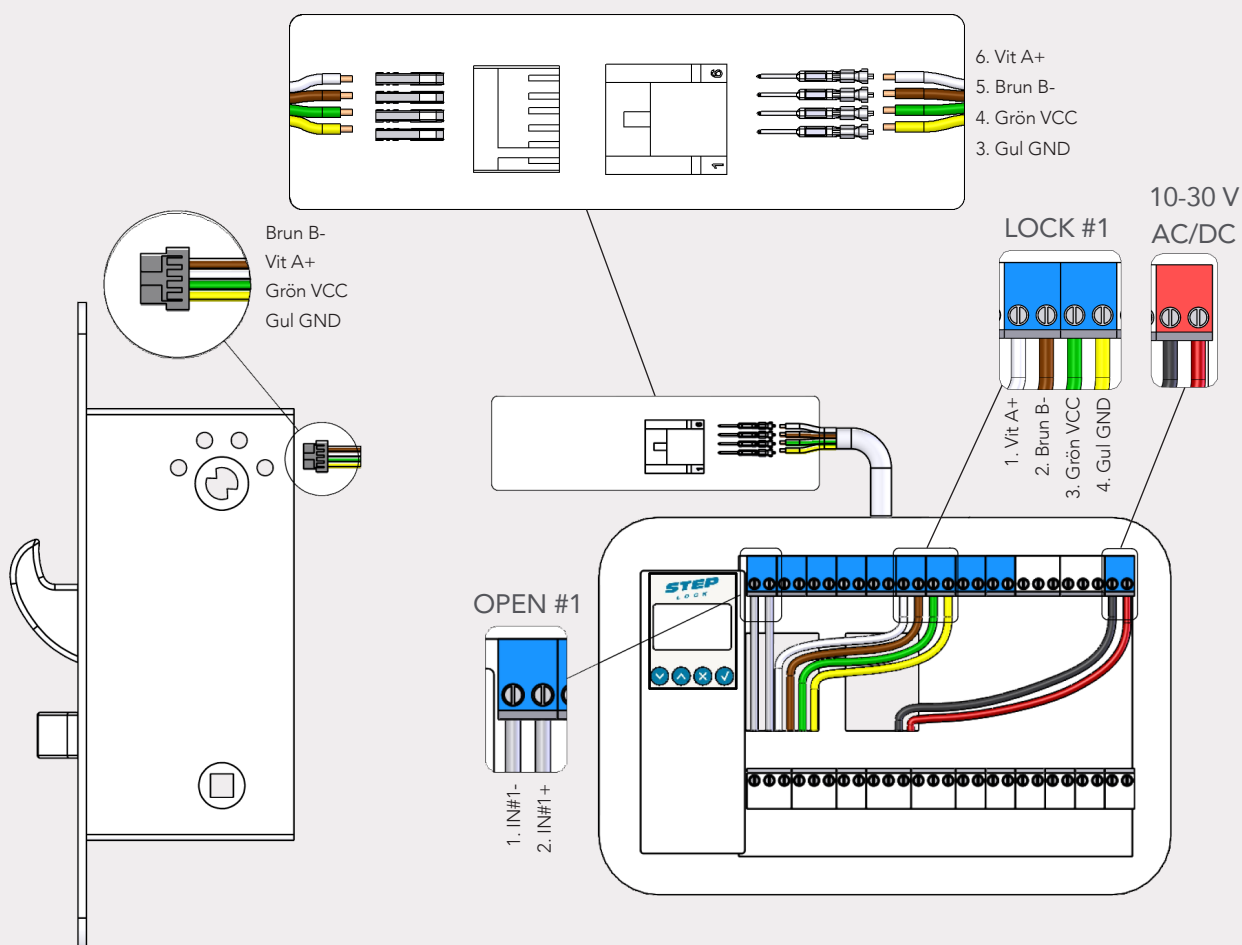
Inkoppling av ST552 med separat kabel och kabeladapter (ST0917H)

Anslut kabelns förkontakterade ände till låsets baksida.
Se bild.

Stifta och kontaktera en separat förlängningskabel.
Anslut kabeln till kabeladaptorns vita kontakt.

Anslut kabelns andra ände till LOCK #1 i styrenheten.
Kontrollera att ledarna ansluts enligt anvisning.

Artikelnr.	Benämning
ST552	STEP 552 Motorlås
ST500C	STEP Styrenhet.
ST0917H	Anslutningskabel med adapter
ST1199	Borrskydd
ST1192	Skruv- och magnetset



Anslut matningsspänning

Matningsspänning ska anslutas till
10-30 V AC/DC. Plinten är polaritetsfri.

Anslut öppnasignal

Öppnasignal ska anslutas till OPEN #1.

Automatisk Initiering ST500C

Motorlås och styrenhet behöver initieras. Följ dessa steg.

1. Anslut motorlås 1 till "LOCK #1" på styrenheten.
2. Slå på matningsspänning till styrboxen.
3. Öppna dörren, lås ut regeln via cylindern. Det är cylindervridningen som aktiverar initieringen. (Se bild 1)

Följ steg 4-6 om du har 2 lås som ska initieras:

4. Anslut båda motorlåsen till " LOCK #1 och LOCK #2" på styrenheten.
5. Öppna dörren, lås ut regeln via cylindern på lås 1. Gör sedan likadant på lås 2. Det är cylindervridningen som aktiverar initieringen. (Se bild 1)
6. Anslutna lås är nu initierade.

OBS! Det lås du gör cylindervridningen på först blir lås 1 i styrenheten.

Dra in regeln

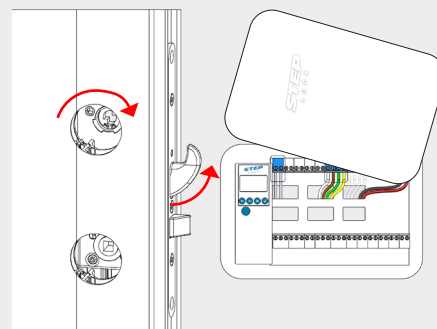
Dra in regeln manuellt via cylindern alternativt via öppnsignal.



Stäng dörren



Stäng dörren och kontrollera att regeln låser ut igen (förinställd fördröjning 0,5 sek). Om dörren ej öppnas efter att öppnsignal givits återlåser motorlåset igen efter förinställd fördröjning på 3 sek. (Fördröjningstider kan justeras i meny 1: Locks - 1.2: Close time, se sid 20).

Bild 1

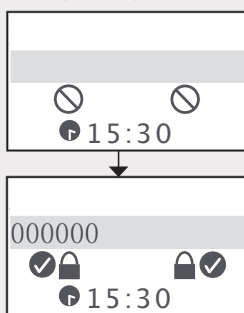
Öppna dörren och lås ut regeln



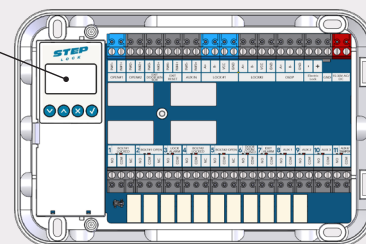
När lås 1 och styrenheten är par-kopplade visas   längst ner till vänster i displayen.

När lås 2 och styrenheten är par-kopplade visas   längst ner till höger i displayen.








Display innan parkoppling.



Display efter parkoppling.



Förklaring av symboler i displayen

-  Inget lås är ihopkopplat/initierat med styrenheten.
-  Låset och styrenheten är ihopkopplade/initierade.
-  Låset är låst.
-  Låset är upplåst.
-  Magnetavkänning bekräftad.
-  Varning!
-  Återinrymning är inställt.
- Re-ent1** Återinrymning aktiverad lås 1.
- Re-ent2** Återinrymning aktiverad lås 2.

Ersätta ett initierat lås eller styrenhet

Utbyte av lås med bibehållna inställningar i befintlig styrenhet

När ett lås ska demonteras och ersättas ska det raderas från styrenheten. Gå in på meny 9 OSDP devices och välj alternativet "YES" på steget Remove på det lås som ska tas bort. Se instruktion på sid 25. Det nya låset behöver sedan initieras enligt tidigare beskrivning.

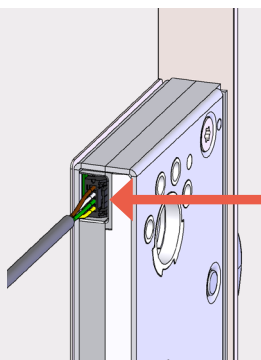
Om låset varit initierat tidigare rekommenderar vi alltid en factory reset av låset. Om initiering ej lyckas gör alltid en factory reset på respektive enhet.

Utbyte av styrenhet med bibehållna inställningar i låset

När en styrenhet ska demonteras och ersättas med samma lås som varit initierade innan så kan du installera styrenheten och sedan initiera de befintliga låsen. Låsen har då minne som gör att samma inställningar fortfarande gäller för låsen.

Kabeldimensioner

Kabellängd	Kabelarea vid 24V
20 m	0,3 mm ²
30 m	0,4 mm ²
40 m	0,5 mm ²
50 m	0,6 mm ²



Demontage av kabel

Kläm ihop kontakten för att frigöra kabeln.

Godkänd passage - larmförbikoppling (Gäller endast 300-seriens motorlås)

Tryckesposition - Bypass

För att få en larmförbikoppling vid godkänd passage via trycke ställer du någon av AUX-utgångarna i Bypass-läge.

Cylinderposition - Vital Open

För att få en larmförbikoppling via mekanisk upplåsning av cylinder ställer du någon av AUX-utgångarna i Vital open.


Du kan välja om du vill ha larmförbikoppling både via trycke och cylinder eller om du bara vill ha det på den ena av dem. För mer information om AUX-inställningar se sidan 25.

Koppling av aktiv signal

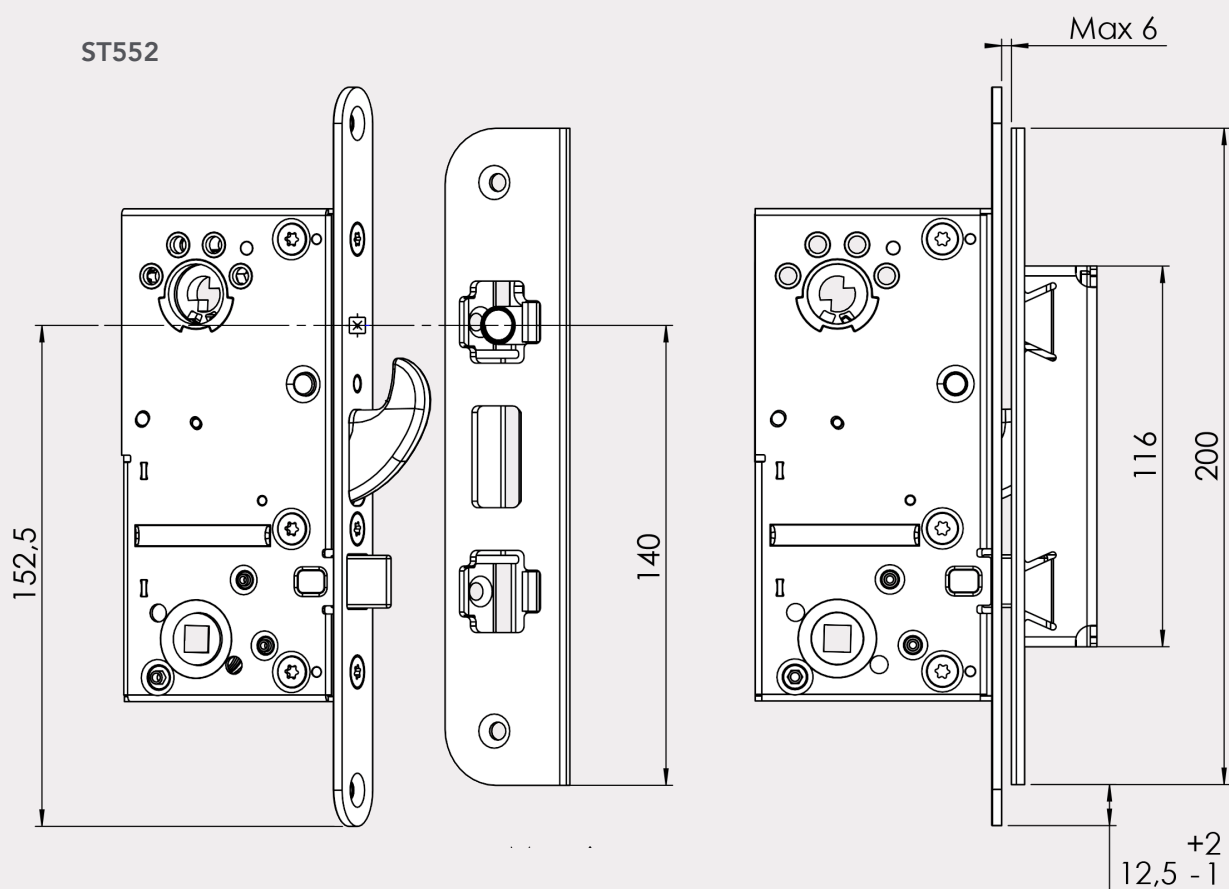
Ingångarna för öppnasignal (IN#1, IN#2 och IN#5) kan programmeras för att aktiveras av en aktiv signal eller potentialfri slutning. Max spänning vid aktiv signal 30V, minimum 10V. Potentialfri slutning är förvalt. Se instruktion på sid <?>.

PLACERING AV SLUTBLECKET

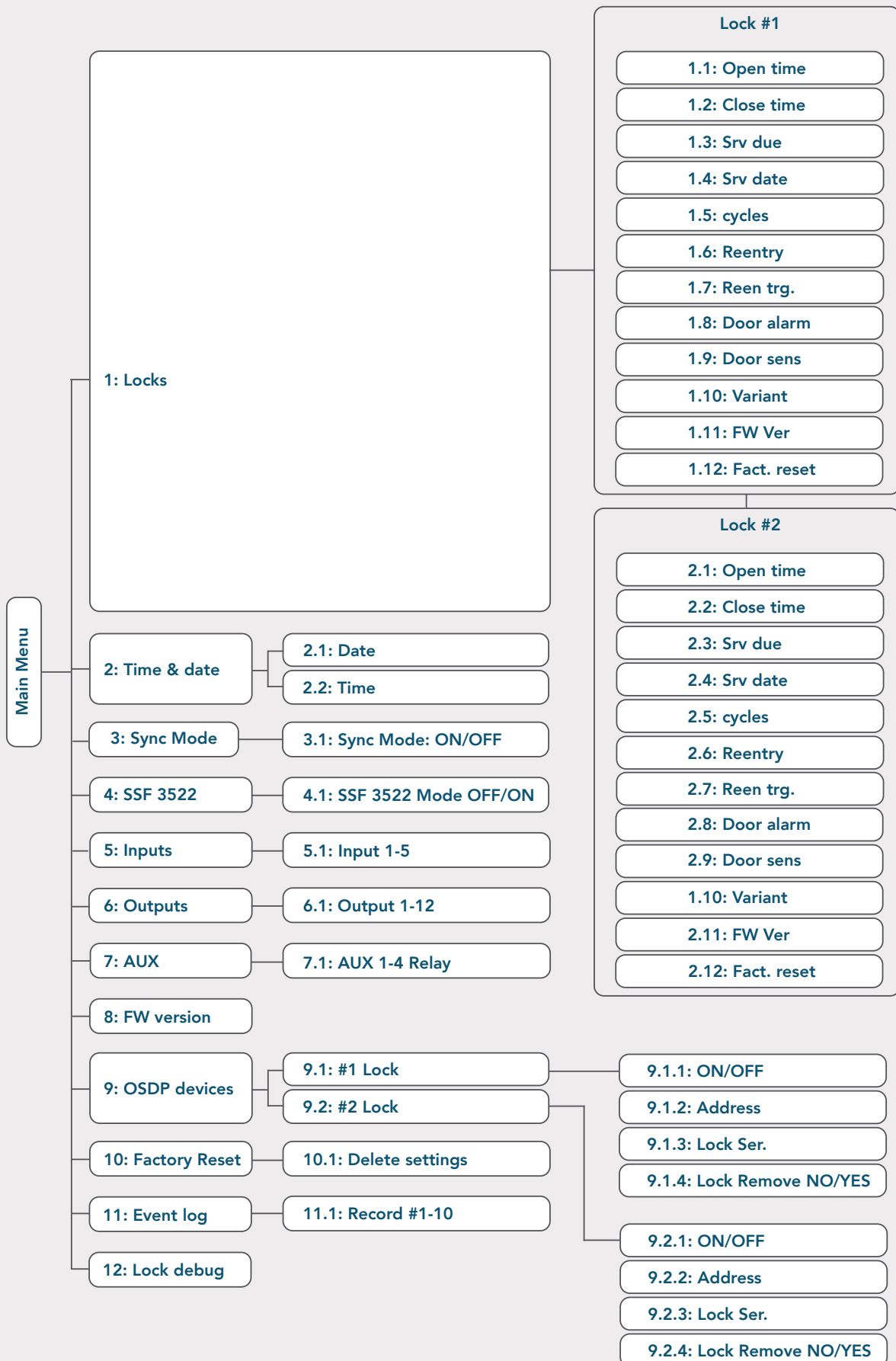
Gäller vid användning av motorlåsets interna magnetkontakt.

Motorlåsets dörlägesgivare är placerad bakom stolpen vid sensormarkeringen: 

1. Montera den medföljande magnetkontakten i slutblecket. Det är viktigt att magnetkontakten i slutblecket och sensormarkeringen på stolpen hamnar på samma höjd.
2. Säkerställ att det inte föreligger listtryck på hakregeln.







MENYSTRUKTURÖVERSIKT ST500C





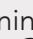

1: Locks

Inställningar för de anslutna låset/låsen.

Ändra inställning: tryck på , ändra med  . Bekräfta med .



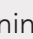

1.1: Open time (Förinställt 2 s)

Inställning för öppethållandetid. Öppethållandetiden kan ställas mellan 0,5-30 sekunder.

Ändra inställning: tryck på , ändra med  . Bekräfta med .

1.2: Close time (Förinställt 3 s)

Tidsinställning för fördröjning av utlösning av regeln efter kontakt med dörrmagnet. Kan ställas mellan 0-10 sekunder.

Ändra inställning: tryck på , ändra med  . Bekräfta med .

1.3: Service due: Cycles/Date

Välj om serviceintervallen bestäms av cykler och/eller datum.

1.4: Service Date: DD.MM.YYYY

Välj datum för nästa service.

1.5: Service Cycles: 0 - 9999

Ställ in antalet låscykler.

1.6: Reentry (Förinställt OFF)

Aktivera eller avaktivera återinrymning. Återinrymning aktiveras (ON), avaktiveras (OFF) eller tidsinställt aktiv (3-60 min).

1.7: Reentry trigger (Förinställt Key)

Välj om återinrymningen ska utlösas av cylinder och/eller trycke. (Funktion varierar beroende på modell av lås).

1.8: Door alarm (Förinställt OFF)

Tidsinställning för dörrsömmerfunktion. Kan ställas mellan OFF/15-180 sekunder.

1.9: Door sens: Internal/External (Förinställt Internal)

Välj mellan intern, extern eller både intern och extern dörrmagnet.

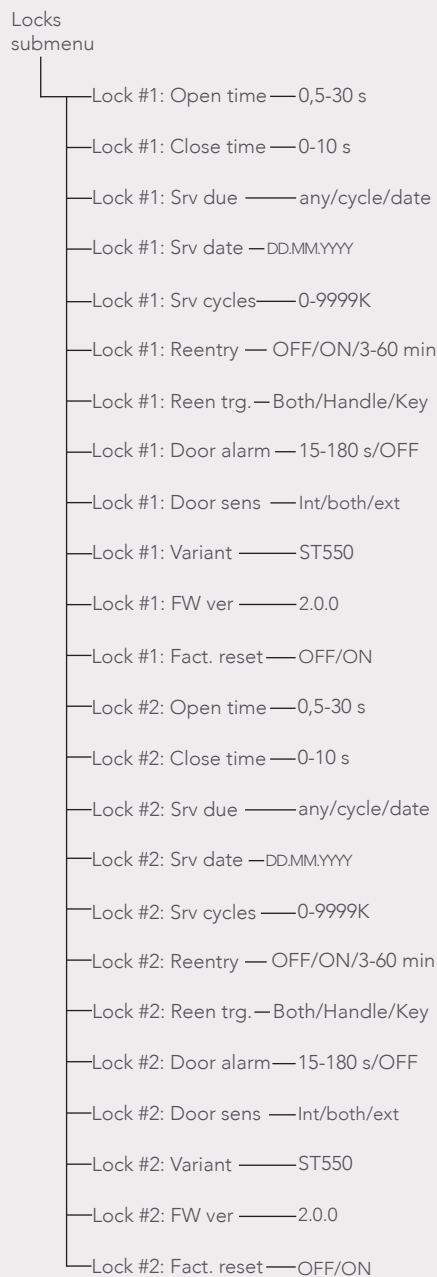
1.10: Variant Visar vilken variant av lås som är kopplat till lock #1.

1.11: FW ver: Visar vilken mjukvara som är installerad i låset.

1.12: Fact. reset: (Förinställt OFF)

Fabriksåterställning av mjukvaran i låset. (Du måste även välja remove lock under OSDP devices för att du ska kunna initiera låset igen.)

...



...

Genom att stega vidare i menyn kan samma inställningar även göras för Lock #2 i steg **1.13** till **1.24**.

2: Date & Time

Tid är förinställd GMT+1. Tid och datum kan ändras i respektive undermeny.

2.1: Date

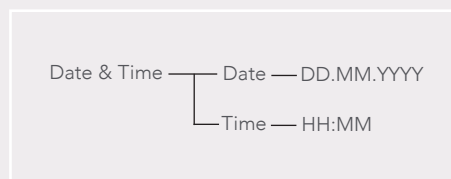
Aktuellt datum (DD.MM.YYYY).

Ändra datum: tryck på , ändra med . Bekräfta med .

2.2: Time

Aktuellt klockslag, 24 timmar (HH:MM).

Ändra tid: tryck på , ändra med . Bekräfta med .



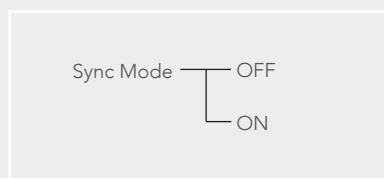
3: Sync Mode

Aktivera synkroniseringsläge för 2 lås där båda styrs av OPEN #1. Ändra med .

3.1: Sync Mode: ON/OFF (förinställt OFF)

ON: Aktivera synkronisering

OFF: Avaktivera synkronisering



4: SSF 3522

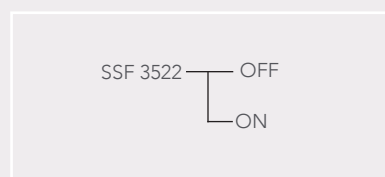
För att uppfylla normen SSF 3522 ska SSF 3522-läge användas. För att göra andra val för AUX 1-3 behöver läget avaktiveras (OFF).

När SSF 3522 är aktiverat i styrenheten kommer följande inställningar att gälla i enlighet med normen SSF 3522:

- AUX 1 ställs till Timer Locked och ställs att indikera i 15 sek att låset är låst.
- AUX 2 ställs till Timer Unlocked och ställs att indikera i 30 sek att låset är olåst.
- AUX 3 ställs till Timer Failed och ställs att indikera i 30 sek att låset inte lyckades låsa eller låsa upp. Kan kopplas till indikerings-tablå och aukustiskt indikeringsdon.





4.1: SSF 3522 Mode (Förinställt OFF)

Aktivera (ON) eller avaktivera (OFF) de förprogrammerade inställningarna för SSF 3522 genom att trycka på .



5: Inputs

Inställningar för ingångar.

Aktivera inställningsläge med , ändra med  . Bekräfta med .

Polarity: HIGH/LOW

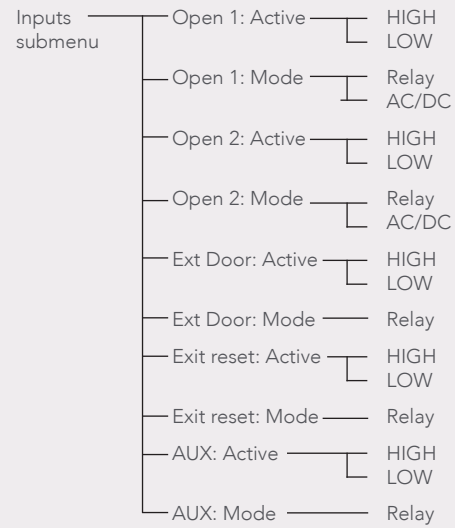
Välj slutande eller brytande. Potentialfri.

Relänr.	Benämning	Programmering
IN #1 polarity	OPEN #1	HIGH eller LOW
IN #2 polarity	OPEN #2	HIGH eller LOW
IN #3 polarity	DOOR SENSOR	HIGH eller LOW
IN #4 polarity	EXIT RESET	HIGH eller LOW
IN #5 polarity	AUX IN	HIGH eller LOW

Mode relay eller AC/DC

Välj passiv (Relay) eller aktiv (AC/DC). Potential

Relänr.	Benämning	Programmering
IN #1 mode	OPEN #1	RELAY eller AC/DC 10-48V
IN #2 mode	OPEN #2	RELAY eller AC/DC 10-48V
IN #3 mode	DOOR SENSOR	RELAY (reläslutning)
IN #4 mode	EXIT RESET	RELAY (reläslutning)
IN #5 mode	AUX IN	RELAY (reläslutning)



6: Outputs

6.1: Relay #1-12

Inställningar för reläer.

Output Mode: NC/NO (Förinställt NC)

Utsignal. Välj mellan Normally Closed (NC) och Normally Open (NO).

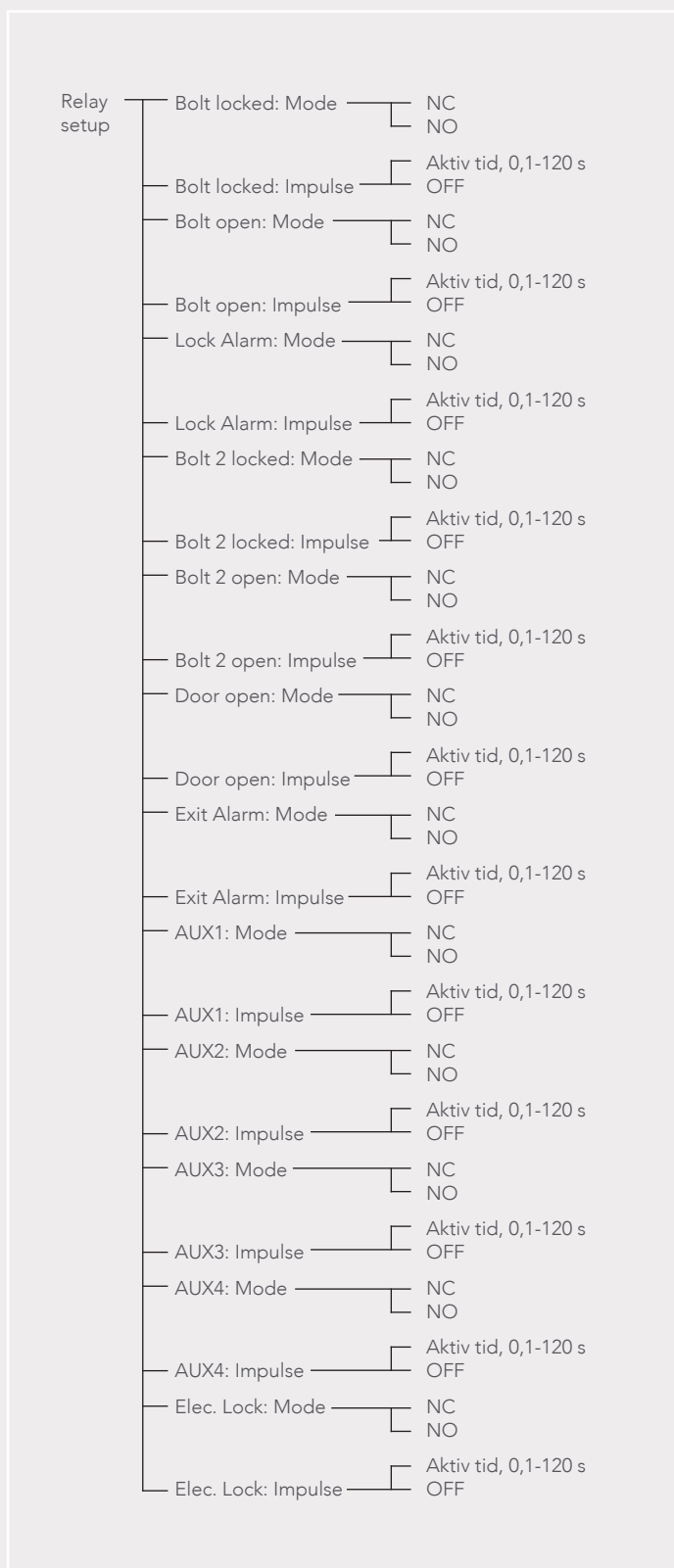
Aktivera inställningsläge med ,
ändra med . Bekräfta med .

Impulse Mode: OFF/1-120 s (Förinställt OFF)

Impuls. Välj mellan OFF och aktiv tid
0,1 - 120 sekunder.

Aktivera inställningsläge med ,
ändra med . Bekräfta med .

Relänr.	Benämning	Inställning
Relay #1	Bolt Locked	Output: NC Impulse OFF
Relay #2	Bolt Open	Output: NC Impulse OFF
Relay #3	Lock Alarm	Output: NC Impulse OFF
Relay #4	Bolt 2 Locked	Output: NC Impulse OFF
Relay #5	Bolt 2 Open	Output: NC Impulse OFF
Relay #6	Door Open	Output: NC Impulse OFF
Relay #7	Exit Alarm	Output: NC Impulse OFF
Relay #8	AUX1	Output: NC Impulse OFF
Relay #9	AUX2	Output: NC Impulse OFF
Relay #10	AUX3	Output: NC Impulse OFF
Relay #11	AUX4	Output: NC Impulse OFF
Relay #12	Elec. Lock	Output: NC Impulse OFF



7: AUX

Valbara funktioner AUX 1-4 Relay.

Bläddra mellan AUX-reläer med ⏪ ⏩.

Välj AUX-relä med ⏴.

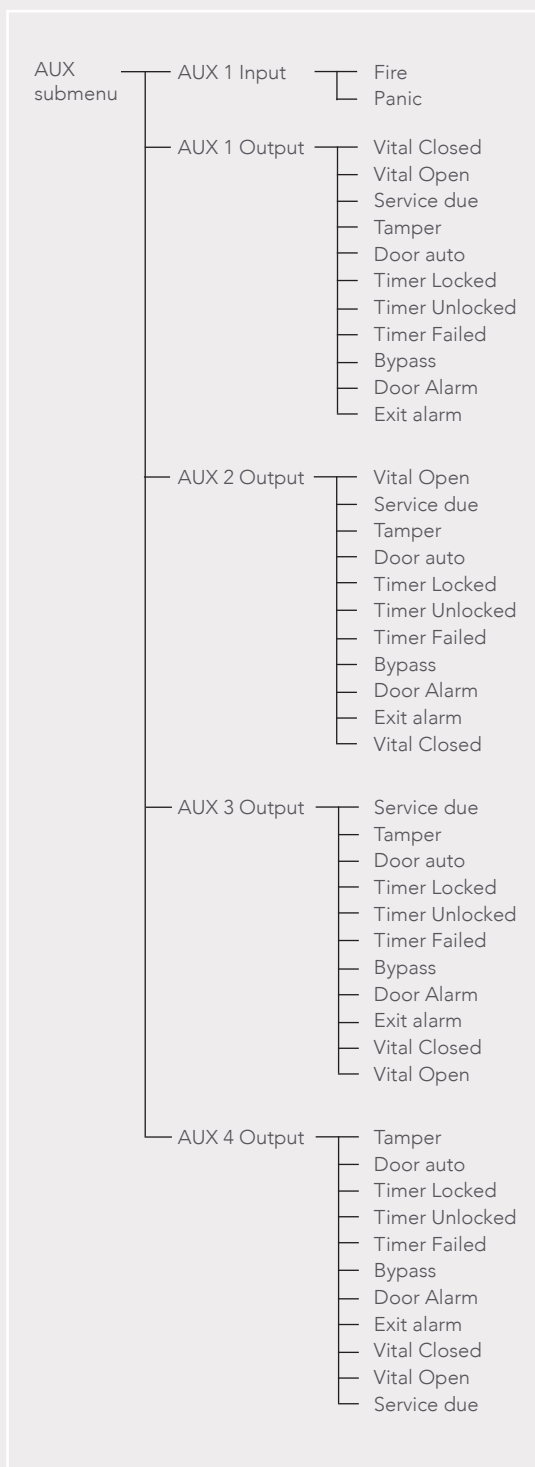
Bläddra mellan reläinställningar med ⏪ ⏩.

Ändra inställning med ⏴.

Valbara funktioner för reläer:

- **Bypass** - Larmförbikoppling (Enbart tillämpbar på 300-seriens motorlås).
- **Door Alarm** - utgång som larmar när dörren har varit öppnad längre än angiven tid. För koppling till aukustiskt indikeringsdon exempelvis en dörrsummer.
- **Door Auto** - Impulsaktivering för dörrautomatik. Relä aktiveras när regel är upplåst.
- **Exit Alarm** - Relä aktiveras vid mekanisk upplåsning med t.ex. nyckel eller nödutrymningsbeslag.
- **Service Due** - (Serviceintervall) Relä aktiveras när det valda serviceintervall är uppnått.
- **Tamper** - Sabotagekontakt för styrenhetens lock. Relä aktiveras när locket på styrenheten är öppet.
- **Timer Failed** - Relä aktiveras om låset misslyckas med att låsa eller låsa upp. Återställs via en lyckad låsning eller upplåsning. Kan justeras mellan 30-120 sekunder.
- **Timer Locked** - Relä med impulsfunktion aktiveras vid låsning (regel ute). Kan justeras mellan 5-15 sek.
- **Timer Unlocked** - Relä aktiveras vid upplåsning (regel inne). Kan justeras mellan 5-120 sekunder.
- **Vital Closed** - Relä aktiveras när dörren är stängd och låst (regel ute och magnetkontakt är aktiv på båda låsen).
- **Vital Open** - Relä aktiveras när låset är upplåst (regel inne på båda låsen).

AUX Relä	Förinställt
AUX 1 Input	Fire
AUX 1 Output	Vital Closed
AUX 2 Output	Vital Open
AUX 3 Output	Service due
AUX 4 Output	Tamper




(OBS! Endast 300-seriens motorlås) Godkänd passage - larmförbikoppling

För att få en larmförbikoppling vid godkänd passage via trycke ställer du någon av AUX-utgångarna i Bypass-läge.

För att få en larmförbikoppling via mekanisk upplåsning av cylinder ställer du någon av AUX-utgångarna i Vital open.

8: FW version

Kontrollera vilken firmware/mjukvaruversion som är installerad i styrenheten.






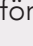

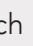



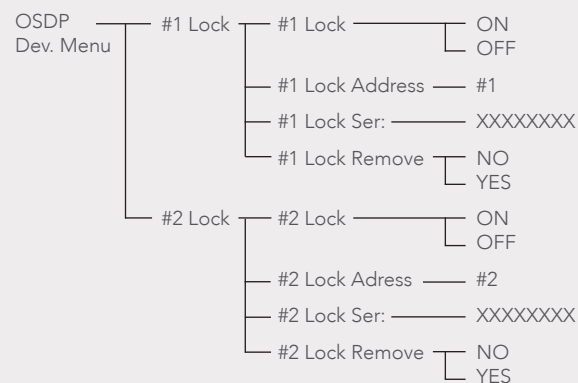
FW version — X.X.X

9: OSDP devices

Lista över vilka lås som är kopplade via OSDP.

9.1: OSDP devices menu


Bläddra med pilarna   för att stega mellan de kopplade låsen. Klicka  för att välja lås. Bläddra med pilarna   för att stega mellan valen. Klicka  för möjlighet att göra ändringar. Gör ändringar med pilarna   och berätta med .

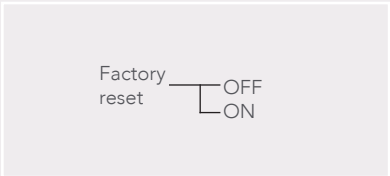


10: Factory Reset

Fabriksåterställ styrenhetens inställningar.

10.1: Delete settings: OFF/ON

Fabriksåterställ alla inställningar på styrenheten. Välj ON för att radera inställningar: Bekräfta med .





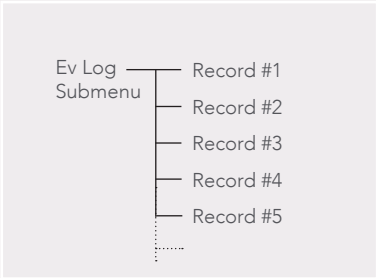
Factory reset — OFF
ON

11: Event Log

Aktivetslogg - Visar 10 senaste aktiviteterna.

11.1: Record #1-10

Bläddra med pilarna   för att stega mellan de loggade aktiviteterna.

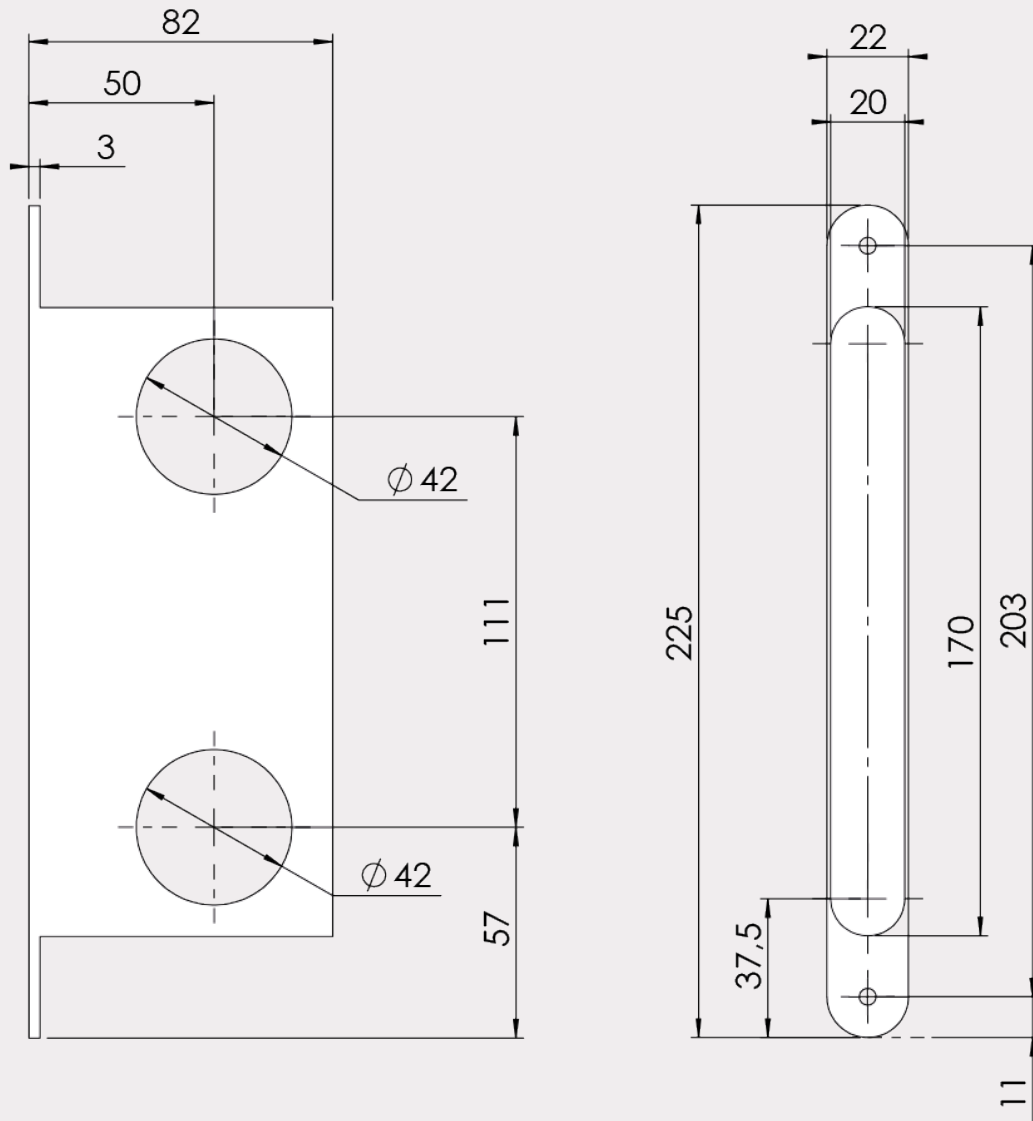


```
graph TD
    EvLog[Ev Log Submenu] --- R1[Record #1]
    EvLog --- R2[Record #2]
    EvLog --- R3[Record #3]
    EvLog --- R4[Record #4]
    EvLog --- R5[Record #5]
    EvLog --- Dots[...]
```

12: Lock debug

Används vid felsökning tillsammans med STEP support.

URTAGSRITNING 552



UTRYMNING OCH ÅTERINRYMNING

Boverkets byggregler avsnitt 5:3 reglerar kraven för hur utrymning och återinrymning ska möjliggöras i en fastighet. STEP Motorlås samt alla tillhörande nödutrymningsbeslag uppfyller samtliga krav.

STEP EXIT NÖDUTRYMNINGSBESLAG

STEP Motorlås i kombination med STEP Exit nödutrymningsbeslag ger dig möjlighet att skapa en tryggare utrymningsväg med oöverträffad användarvänlighet.

Alla behör är certifierade enligt SS-EN 179:2008 och är brandgodkända tillsammans med STEP Motorlås. Uppfyller kraven för låsklass 2B enligt SSF 3522.

Se hela utbudet av STEP Exit nödutrymningsbeslag i vår Exitguide:



PRESTANDA SPECIFIKATIONER

Insignal	Benämning	Funktion	Specifikation
IN#1	OPEN#1	Öppnasignal lås 1	Voltage mode: 10-48Vdc / Relay mode 10-12V, 1-2mA
IN#2	OPEN#2	Öppnasignal lås 2	Voltage mode: 10-48Vdc / Relay mode 10-12V, 1-2mA
IN#3	EXT DOOR SENSOR	Extern dörrmagnetsignal	Max 48Vdc/230mW
IN#4	EXIT RESET	Återställning larmsignal	Max 48Vdc/230mW
IN#5	AUX IN	Extern larmsignal	Max 48Vdc/230mW
LOCK#1	LOCK#1	Kommunikation och spänning Lås 1	12V/300mA peak/120mA avg (320mS)
LOCK#2	LOCK#2	Kommunikation och spänning Lås 2	12V/300mA peak/120mA avg (320mS)
Electric Lock	Electric Lock	Elslutblecksignal	10-30Vdc / 550mA max
GND	GND	Jord	
AC/DC	10-30V AC/DC	Matningsspänning	10-30V AC/DC 2A max

Utsignal	Benämning	Funktion	Specifikation
Relay #1	BOLT #1 LOCKED	Regel ute och förreglad, Lås 1	250VAC, 220VDC - Max 2A
Relay #2	BOLT #1 OPEN	Regel inne, Lås 1	250VAC, 220VDC - Max 2A
Relay #3	LOCK ALARM	Kommunikationslarm	250VAC, 220VDC - Max 2A
Relay #4	BOLT #2 LOCKED	Regel ute och förreglad, Lås 2	250VAC, 220VDC - Max 2A
Relay #5	BOLT #2 OPEN	Regel inne, Lås 2	250VAC, 220VDC - Max 2A
Relay #6	DOOR OPEN/CLOSED	Magnetkontakt	250VAC, 220VDC - Max 2A
Relay #7	EXIT ALARM	Manuell upplåsning	250VAC, 220VDC - Max 2A
Relay #8	AUX 1	Programmerbar funktion	250VAC, 220VDC - Max 2A
Relay #9	AUX 2	Programmerbar funktion	250VAC, 220VDC - Max 2A
Relay #10	AUX 3	Programmerbar funktion	250VAC, 220VDC - Max 2A
Relay #11	AUX 4/TAMPER	Programmerbar funktion/ Styrenhet öppnad	250VAC, 220VDC - Max 2A

UNDERHÅLL

Kontrollera motorlåsets fastsättning och smörj fallkollen med rekommenderat fett (DIN 51502) vid behov eller minst 2 gånger per år.

Högfrekvent användning kräver underhåll med tätare intervall.

Se till att monterade cylindrar, vred och trycken eller andra beslag fungerar tillfredsställande.

Det är viktigt att underhålla och vid behov, justera dörrstängare och gångjärn för att säkerställa en korrekt stängning av dörren. En bra dörrfunktion är en viktig förutsättning för en bra låsfunktion.

Elektriska delar behöver inget underhåll.

OBS!

Använd inte flytande olja, smörj- eller lösningsmedel. Använd endast fett som rekommenderas av StepLock.

Garanti gäller i 5 år

Garantin förfaller om:

- Produkten är felaktigt monterad.
- Produkten används på ett felaktigt sätt.
- Produkten är öppnad (sigillet brutet) eller har modifierats på något sätt.
- Installerad med tillbehör eller delar som inte rekommenderats av StepLock.

FELSÖKNING

Händelse	Orsak	Åtgärd
Misslyckas med initiering.	Trasig kabel.	Kontrollera att kabeln är hel och fungerar. Byt kabel vid behov.
Styrenheten fungerar ej.	Matningsspänningen är fel, kontrollera vad du har för spänning.	Kontrollera att matningsspänningen är mellan 10-30 V AC/DC.
Misslyckas med initiering.	Lås och styrenhet är olika versioner och därför inte kompatibla med varandra.	Kontrollera att lås och styrenhet är kompatibla med varandra, är båda av typen OSDP?
Misslyckas med initiering.	Allt ser ut att stämma, hittar inga fel.	Gör en factory reset på styrenheten. Gå in på menyval 10 Factory Reset och välj ON. Läs mer på sidan 25.
Misslyckas med initiering.	Kabelns ledare är inkopplade i fel färgordning.	Kontrollera att kablarna är rätt kopplade. Se inkoppling på sidan 14 och 15.
Misslyckas med initiering.	Dörren är i stängt läge med magnetkontakt när du gör initieringen.	Öppna dörren, låt dörren vara i öppet läge. Vrid in och sedan ut hakregeln igen via cylindern.

VIKTIG INFORMATION

Läs bifogad installationsanvisning noggrant innan installation. Vid installation av produkten måste varningar och allmänna instruktioner följas.

Motorlåsets måttskiss är inkluderad i förpackningen. All bifogad dokumentation måste överlämnas av installatör till användare.

Produkten är konstruerad för att monteras och användas i dörrar, karmar, portar etc som är i normalt skick.

Före installation, säkerställ att dörr, karm är i gott skick och att rätt dörrhängning i kombination med beslag överensstämmer.

Kontrollera berörda certifikat innan installation i branddörr för att säkerställa att rätt kombination används.

Motorlåset är konstruerat för att kombineras med trä-, stål- eller aluminiumdörrar oavsett storlek, men det är även viktigt att kontrollera att dörrens konstruktion tillåter användning av motorlås. Beroende på dörrtyp (trä, stål eller aluminium) kan olika infästningsskruvar behövas. Vid installation i pardörr med dörrstängare, kontrollera om dörrkoordinator krävs.

Motorlåset är inte testat för användning i dubbel svängdörr.

Under installation måste annan beslagning t.ex. tätningslister hanteras varsamt så att funktion på varken motorlås eller övrig beslagning påverkas. Var observant att urtaget överensstämmer med motorlåsets måttskiss.

Efter installation, säkerställ att alla skruvar är åtdragna, skruvhuvuden inte sticker upp och att dörrbladet löper fritt.

För användning tillsammans med dörrar i högst brandteknisk klass E120. Kontrollera att dörrens godkännande tillåter användning av motorlås enligt denna installationsanvisning.

Elektromekaniskt lås avsett för montage i dörrar med max vikt 200 kg. O100402-137707 och O100402-1112141, STEP 552 i enkeldörr av oisolerade stålprofiler.

Säkerhetsegenskaperna på denna produkt är avgörande för dess överensstämmelse med SS-EN 14846 och SSF 3522. Inga ändringar av något slag, andra är de som beskrivs i dessa anvisningar är tillåtna. StepLock ansvarar endast för funktionen på produkter som har monterats i enlighet med installationsanvisningen samt att underhållsinstruktionen har följts.

Rekommenderas att användas tillsammans med StepLocks produkter eftersom StepLock annars inte ansvarar för att motorlåset överensstämmer med kraven i SS-EN 14846 och SSF 3522. Vid tveksamheter om motorlåsets användningsområde eller montage, kontakta oss för rådfrågan.

NOTERING AV VALDA INSTÄLLNINGAR

Locks	Lock #1	Lock #2
Open time:	_____ sek	_____ sek
Close time:	_____ sek	_____ sek
Srv due:	_____	_____
Srv date:	_____	_____
Srv cycles:	_____	_____
Reentry:	_____	_____
Reen trg.:	_____	_____
Door alarm:	_____ sek	_____ sek
Door sens:	_____	_____
Variant:	_____	_____
FW ver:	_____	_____

Sync Mode:	<input type="checkbox"/> OFF (Default)	<input type="checkbox"/> ON
-------------------	--	-----------------------------

SSF 3522:	<input type="checkbox"/> OFF (Default)	<input type="checkbox"/> ON
------------------	--	-----------------------------

Inputs	Active	Mode
Open 1:	<input type="checkbox"/> HIGH <input type="checkbox"/> LOW	<input type="checkbox"/> Relay <input type="checkbox"/> AC/DC
Open 2:	<input type="checkbox"/> HIGH <input type="checkbox"/> LOW	<input type="checkbox"/> Relay <input type="checkbox"/> AC/DC
Ext Door:	<input type="checkbox"/> HIGH <input type="checkbox"/> LOW	<input checked="" type="checkbox"/> Relay
Exit reset:	<input type="checkbox"/> HIGH <input type="checkbox"/> LOW	<input checked="" type="checkbox"/> Relay
AUX:	<input type="checkbox"/> HIGH <input type="checkbox"/> LOW	<input checked="" type="checkbox"/> Relay

Outputs	Mode	Impulse
Bolt1 locked:	<input type="checkbox"/> NC <input type="checkbox"/> NO	<input type="checkbox"/> OFF <input type="checkbox"/> Aktiv _____ sek
Bolt1 open:	<input type="checkbox"/> NC <input type="checkbox"/> NO	<input type="checkbox"/> OFF <input type="checkbox"/> Aktiv _____ sek
Lock alarm:	<input type="checkbox"/> NC <input type="checkbox"/> NO	<input type="checkbox"/> OFF <input type="checkbox"/> Aktiv _____ sek
Bolt2 locked:	<input type="checkbox"/> NC <input type="checkbox"/> NO	<input type="checkbox"/> OFF <input type="checkbox"/> Aktiv _____ sek
Bolt2 open:	<input type="checkbox"/> NC <input type="checkbox"/> NO	<input type="checkbox"/> OFF <input type="checkbox"/> Aktiv _____ sek
Door open:	<input type="checkbox"/> NC <input type="checkbox"/> NO	<input type="checkbox"/> OFF <input type="checkbox"/> Aktiv _____ sek
Exit alarm:	<input type="checkbox"/> NC <input type="checkbox"/> NO	<input type="checkbox"/> OFF <input type="checkbox"/> Aktiv _____ sek
AUX1:	<input type="checkbox"/> NC <input type="checkbox"/> NO	<input type="checkbox"/> OFF <input type="checkbox"/> Aktiv _____ sek
AUX2:	<input type="checkbox"/> NC <input type="checkbox"/> NO	<input type="checkbox"/> OFF <input type="checkbox"/> Aktiv _____ sek
AUX3:	<input type="checkbox"/> NC <input type="checkbox"/> NO	<input type="checkbox"/> OFF <input type="checkbox"/> Aktiv _____ sek
AUX4:	<input type="checkbox"/> NC <input type="checkbox"/> NO	<input type="checkbox"/> OFF <input type="checkbox"/> Aktiv _____ sek
Elec. Lock:	<input type="checkbox"/> NC <input type="checkbox"/> NO	<input type="checkbox"/> OFF <input type="checkbox"/> Aktiv _____ sek

AUX Rel Menu:	AUX1Input: <input type="checkbox"/> Fire <input type="checkbox"/> Panic
AUX1 Output:	_____ AUX2 Output: _____
AUX3 Output:	_____ AUX4 Output: _____

KONTAKT

Du är alltid välkommen att kontakta oss!

Teknisk support

021-480 12 13

info@steplock.se



När det måste fungera.