

STEP LOCK

Når det må fungere.



Installasjonsmanual STEP Motorlås ST350/351/352/350S/351S/352S med ST300C

Utgave 2 2025

OSDP

Innhold

Artikkelnummer	3
Tilbehør	3
Pakkevarianter	4
Spesifikasjoner	5
Funksjoner automatikkfalle	5
Målsatt tegning	6
Teknisk Data	7
Strømforbruk	7

Styreenhet oversikt..... **8**

Funksjoner styreenhet..... **8**

Open - Åpningssignal.....	8
Active latch bolt - Automatikkfalle.....	9
Extern door sensor - Ekstern magnetkontakt.....	9
Lock - Kommunikasjon og spenning til lås.....	9
10-30V AC/DC - Forsyningsspenning.....	9
Bolt locked - Reile ut og forreilet.....	10
Bolt open - Reile inne.....	10
Door open/closed - Magnetkontakt.....	10
AUX 1 - Programmerbar funksjon.....	10
AUX 2/Tamper - Programmerbar funksjon.....	10

Installasjonsvisning..... **11**

Endre slagretning.....	11
Bytt mekanisk styrt side.....	11
Feste borbeskyttelse.....	11
Tilkobling av motorlås med STEP kabel.....	12
Tilkobling av motorlås med separat kabel.....	13
Automatisk parring.....	14
Kabeldimensjoner.....	14
Forklaring av symboler i displayet.....	15
Erstatte en initiert lås eller styreenhet.....	15
Mekanisk tilbakerømning.....	15
Plassering av sluttstykket.....	16
Godkjent passering - alarmomkjøring.....	16
Kobling av aktivt signal.....	17

Menystrukturoversikt..... **17**

1: Locks.....	18
2: Time & Date.....	19
3: Inputs.....	19
4: Outputs.....	20
5: AUX Outputs.....	21
6: FW version.....	22
7: OSDP version.....	22
8: Factory Reset.....	22
9: Event Log.....	22
10: Lock debug.....	22

Utfresingsmal..... **23**

Rømning og tilbakerømning..... **24**

STEP EXIT Nødutgangsbeslag..... **24**

Spesifikasjoner..... **25**

Feilsøking..... **25**

Viktig informasjon..... **26**

Vedlikehold..... **26**

Notering av valgte innstillinger..... **27**

Kontakt..... **28**

ARTIKKELNUMMER

Art.nr	Benevnelse
ST350	STEP 350 Motorlås. Inkl. ST350, 10 m kabel 0,25 mm ² med 8 ledere ST0916H, borbbskyttelse ST1199, magnetkontakt ST0910 samt skrue- og kontaktsett ST1192.
ST351	STEP 351 Motorlås. Inkl. ST351, 10 m kabel 0,25 mm ² med 8 ledere ST0916H, borbbskyttelse ST1199, magnetkontakt ST0910 samt skrue- og kontaktsett ST1192.
ST352-R	STEP 352-R Motorlås. Inkl. ST352-R, 10 m kabel 0,25 mm ² med 8 ledere ST0916H, borbbskyttelse ST1199, magnetkontakt ST0910 samt skrue- og kontaktsett ST1192.
ST352-L	STEP 352-L Motorlås. Inkl. ST352-L, 10 m kabel 0,25 mm ² med 8 ledere ST0916H, borbbskyttelse ST1199, magnetkontakt ST0910 samt skrue- og kontaktsett ST1192.
ST350S	STEP 350S Motorlås. Inkl. ST350S, 10 m kabel 0,25 mm ² med 8 ledere ST0916H, STEP vriderpinne ST1088-50, STEP vriderpinne ST1088-57, borbbskyttelse ST1199, magnetkontakt ST0910 samt skrue- og kontaktsett ST1192.
ST351S	STEP 351S Motorlås. Inkl. ST351S, 10 m kabel 0,25 mm ² med 8 ledere ST0916H, STEP vriderpinne ST1088-50, STEP vriderpinne ST1088-57, borbbskyttelse ST1199, magnetkontakt ST0910 samt skrue- og kontaktsett ST1192.
ST352S-R	STEP 352S-R Motorlås. Inkl. ST352S-R, 10 m kabel 0,25 mm ² med 8 ledere ST0916H, STEP vriderpinne ST1088-50, STEP vriderpinne ST1088-57, borbbskyttelse ST1199, magnetkontakt ST0910 samt skrue- og kontaktsett ST1192.
ST352S-L	STEP 352S-L Motorlås. Inkl. ST352S-L, 10 m kabel 0,25 mm ² med 8 ledere ST0916H, STEP vriderpinne ST1088-50, STEP vriderpinne ST1088-57, borbbskyttelse ST1199, magnetkontakt ST0910 samt skrue- og kontaktsett ST1192.

TILBEHØR

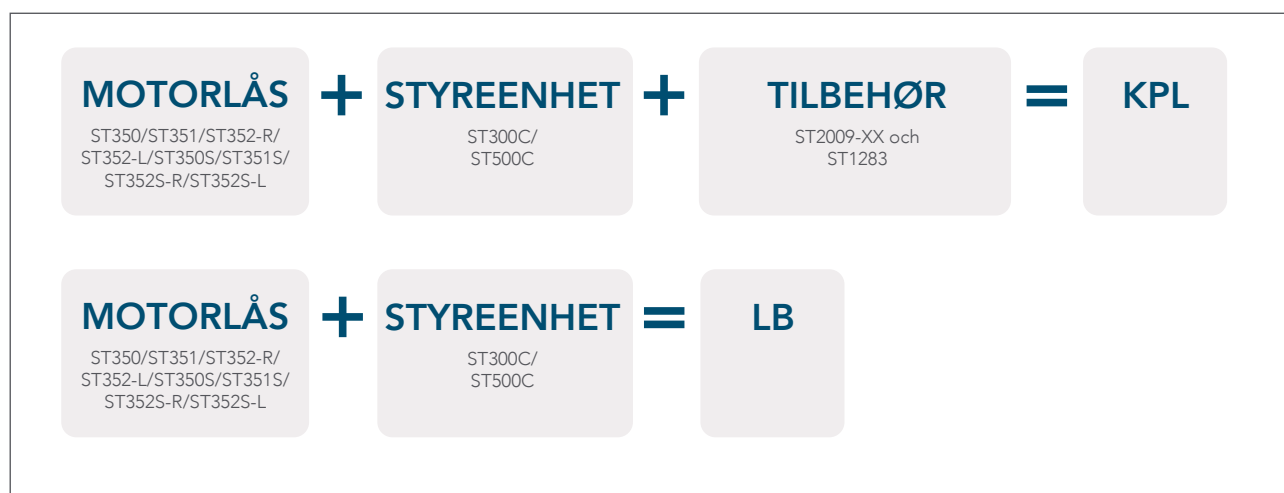
Artikelnr.	Benevnelse
ST0910	Magnetkontakt
ST0916	10 m halogenfri kabel 0,25 mm ² med 8 ledere
ST0916H	10 m kabel 0,25 mm ² med 8 ledere
ST0917	STEP halogenfri adapterkabel 20 cm
ST0917H	STEP adapterkabel 20 cm
ST1088-50	STEP vriderpinne 50 mm
ST1088-57	STEP vriderpinne 57 mm
ST1192	Skrue- og kontaktsett
ST1199	Borbbskyttelse
ST1283	STEP Karmoverføring

STYREENHET

Artikelnr.	Benevnelse
ST300C	STEP Styreenhet
ST500C	STEP Styreenhet

MEKANISK SLUTTSTYKKE

Artikelnr.	Benevnelse
ST2009-12	Mekanisk sluttstykke
ST2009-15	Mekanisk sluttstykke
ST2009-19	Mekanisk sluttstykke
ST2009-20	Mekanisk sluttstykke

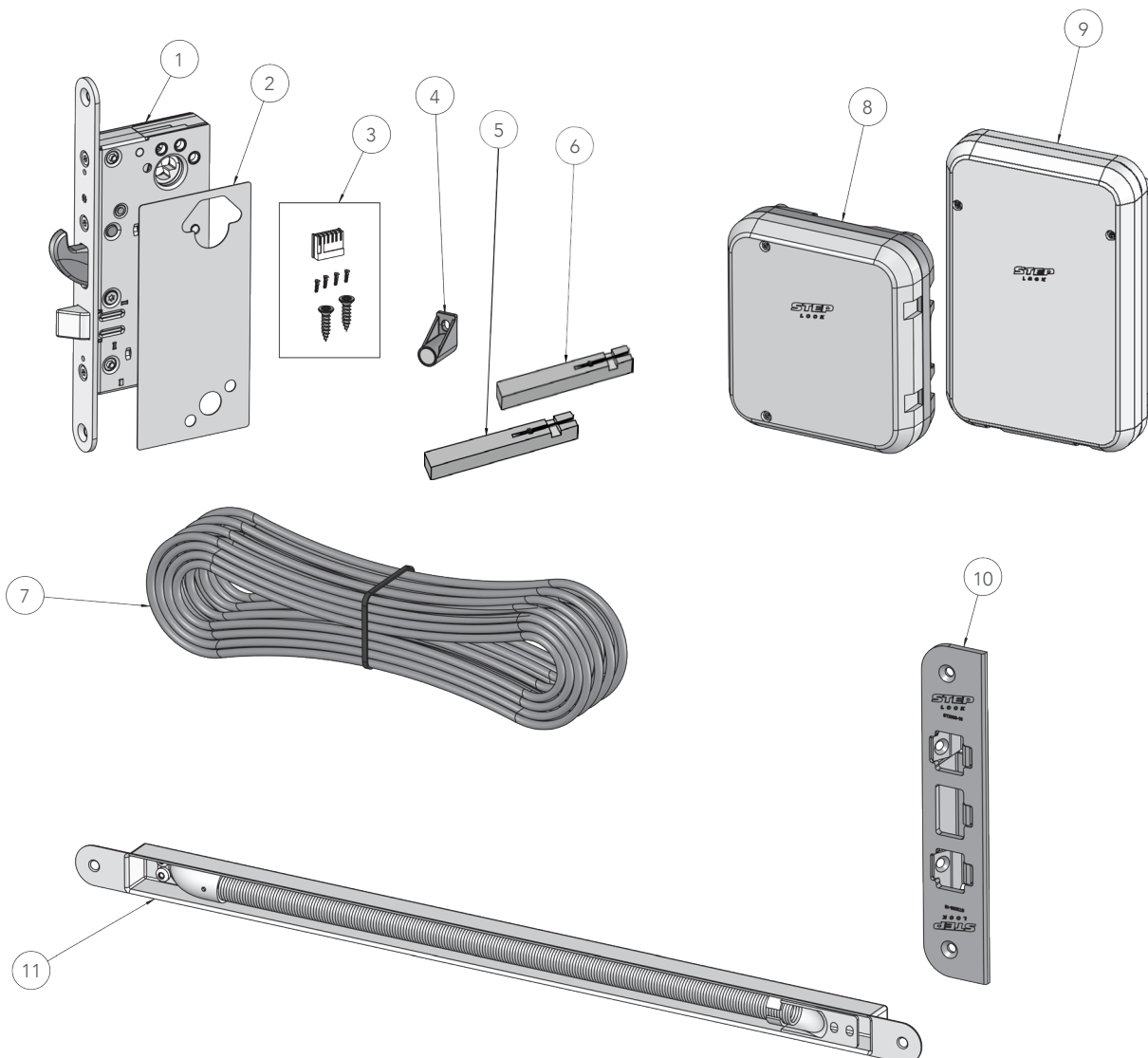


PAKKEVARIANTER

Bildenummer	Artikelnr.	Benevnelse	Informasjon
1	ST350/ST351/ ST352-R/ST352-L/ ST350S/ST351S/ ST352S-R/ST352S-L	Motorlås	Inkludert i alle pakker.
2	ST1199	Borrbeskyttelse	Inkludert i alle pakker.
3	ST1192	Skrue- og kontaktsett	Inkludert i alle pakker.
4	ST0910	Magnetkontakt	Inkludert i alle pakker.
5	ST1088-57	STEP vriderpinne 57 mm	Ingår i ST350S, ST351S, ST352S-R og ST352S-L.
6	ST1088-50	STEP vriderpinne 50 mm	Ingår i ST350S, ST351S, ST352S-R og ST352S-L.
7	ST0916H	10 m kabel 0,25 mm ² med 8 ledere.	Inkludert i alle pakker.

Bildenummer	Artikelnr.	Benevnelse	Informasjon
8	ST300C	Styreenhet	Kjøpes separat.
9	ST500C	Styreenhet	Kjøpes separat.

Bildenummer	Artikelnr.	Benevnelse	Informasjon
10	ST2009-15	Mekanisk sluttstykke	Kjøpes separat.
11	ST1283	Karmoverføring	Kjøpes separat.



SPESIFIKASJONER

Motorlås ST350, ST351, ST352-R, ST352-L, ST350S, ST351S, ST352S-R og ST352S-L sertifisert i henhold til SS-EN 14846:2008*

1	2	3	4	5	6	7	8	9
Category of use	Durability and load on latchbolt	Door mass and closing force	Suitability for use on fire/smoke doors	Safety	Corrosion resistance, temperature and humidity	Security and drill resistance	Security electrical function	Security electrical manipulation
3	C/X	9	F**		L	5	1	3

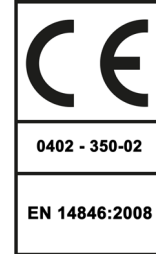
** Verifisert av produsenten med CE-merking.

SSF 3522

Motorlås ST350, ST351, ST352-R, ST352-L, ST350S, ST351S, ST352S-R og ST352S-L sertifisert i henhold til Klass 3 SSF 3522 utgave. 2***.



* Certifikat C500476 | utgåva 2 | 2025
 *** Certifikat C901074 | utgåva 4 | 2025



FUNKSJONER AUTOMATIKKFALLE

(Gjelder ST352-R, ST352-L, ST352S-R, og ST352S-L)

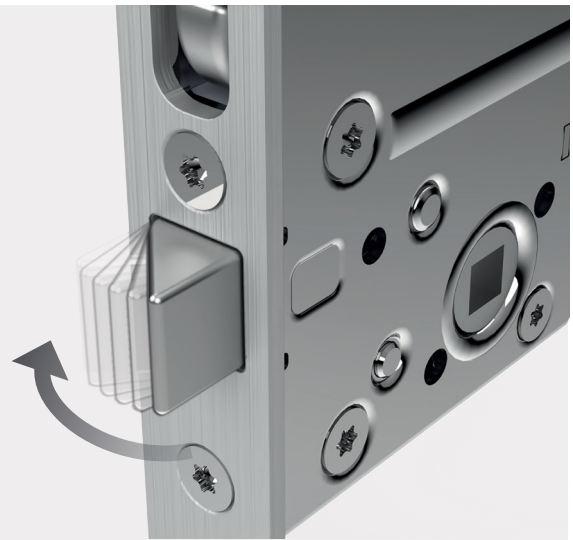
AUTOMATIKKFALLE

Automatikkfalle muliggjør åpning med dørautomatikk

Når døren åpnes elektrisk kan automatikkfalle vike og muliggjør dermed åpning med dørautomatikk. Umiddelbart etter at døren er åpnet, skytes automatikkfalle ut, fester seg i sin posisjon og fungerer som en normal falle igjen.

Funksjonsbeskrivelse

- Hakereilen og automatikkfalle låser/åpner elektrisk via åpningssignal fra adgangssystem, kodelås, åpneknapp eller lignende.
- Hakereilen og automatikkfalle låser/åpner mekanisk via vriderfallrøret fra innsiden (splitfunksjon).
- Automatikkfalle dras inn mekanisk via vriderfallrøret med dørvrider fra innside og utside.
- Normal passering skjer med dørvrider fra innsiden.



Funksjon som muliggjør "dagåpent" med brannsikring og dørautomatikk

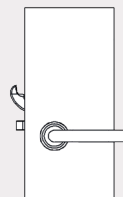
OPEN

Når OPEN er aktivert, vil både låsen og automatikkfalle låse opp samtidig. Når du holder OPEN-knappen lukket, forblir låsen ulåst og automatikkfalle går tilbake til å være låst igjen, enten når døren åpnes eller når Open Timer har utløpt (hvis døren aldri har blitt åpnet).

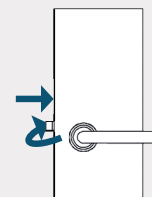
ACTIVE LATCH BOLT (når du holder OPEN lukket)

Ved aktivering av ACTIVE LATCH BOLT kan automatikkfalle vike og døren kan åpnes

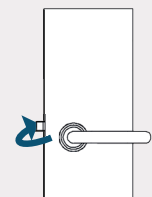
OPEN inaktiv
 ACTIVE LATCH
 BOLT inaktiv



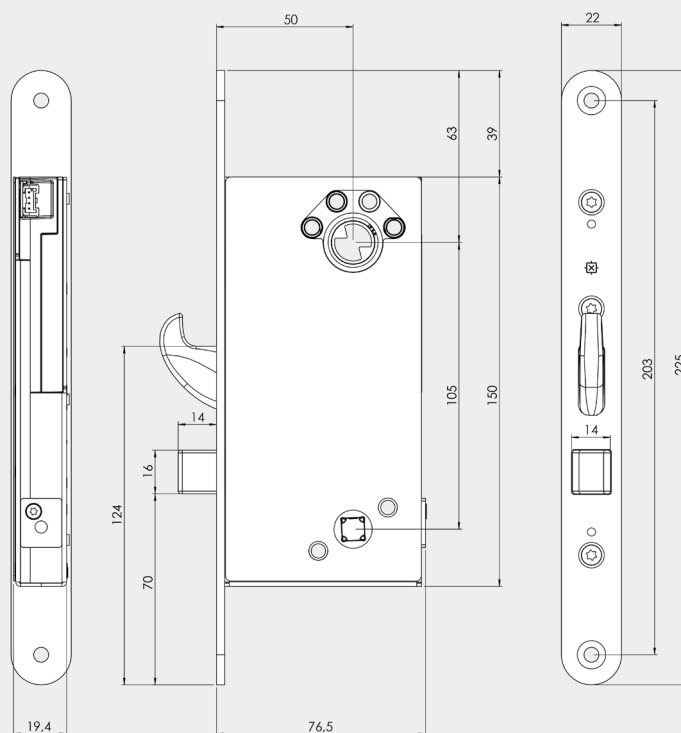
OPEN aktiv
 ACTIVE LATCH
 BOLT inaktiv



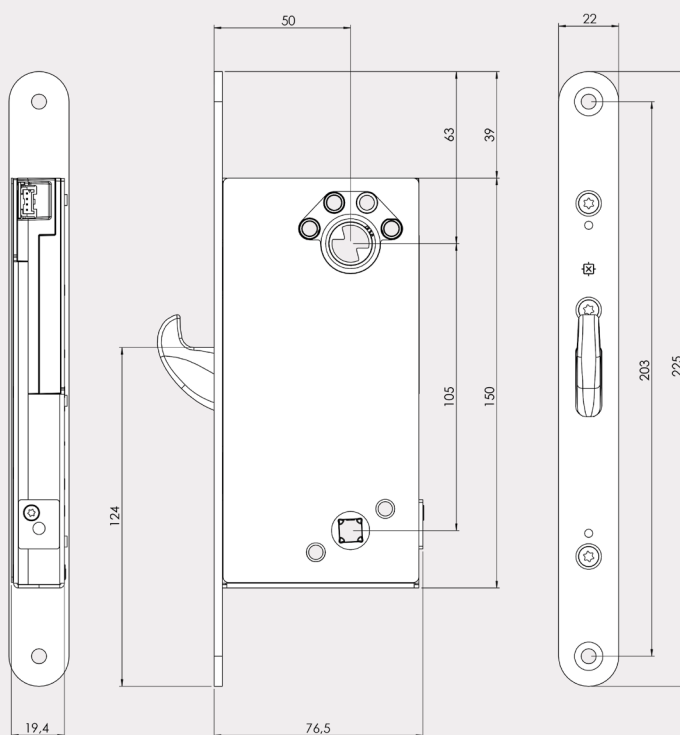
OPEN aktiv
 ACTIVE LATCH
 BOLT aktiv







MÅLSATT TEGNING ST350, ST352-R, ST352-L, ST350S, ST352S-R OCH ST352S-L



MÅLSATT TEGNING ST351 OCH ST351S



TEKNISKE DATA

			
Branngodkjent: E/EI 120	Sertifisert i henhold til: SS-EN 179:2008	Factory tested: 3 000 000 sykluser	Security: Klass 3 SSF-3522.

Branngodkjent: E/EI 120

ST350, ST352-R, ST352-L, ST350S, ST352S-R og ST352S-L

Sertifisert for brannklassifiserte dører i Grade F (120 min) i henhold til EN 14846:2008

ST351 og ST351S

Sertifisert for brannklassifiserte dører i Grade F (120 min) i henhold til EN 14846:2008. Benyttes i kombinasjon med øvrig lås for fallehold.

Sertifikat

- Sertifisert for innbruddssikring i Klasse 2A og 2B i henhold til SSF 3522 (FG) (ST350S, ST351S, ST352S-R og ST352S-L).
- Sertifisert for innbruddssikring i Klasse 2A, 2B og 3 i henhold til SSF 3522 (FG) (ST350, ST351, ST352-R og ST352-L).
- Sertifisert for rømning i henhold til EN 179:2008.
- Sertifisert for brannklassifiserte dører i E/EI120 i henhold til EN 14846:2008.
- Sertifisert i Grade L for korrosjon, temperaturer og luftfuktighet som tilsvarer høyeste stilte krav i henhold til EN 14846.

Produktegenskaper

- Låses opp på mindre enn 0,1 sekund.
- Moderne falle-/reileplassering.
- FreeDrive®-teknikk.
- Manipulasjonsbeskyttet sperreteknikk.
- 50 mm backset.
- Innebygd split-spindle.
- Kryptert kommunikasjon OSDP AES-128.
- Garanterer åpning til tross for listetrykk på opptil 80 kg.
- Rømning og tilbakerømning ivaretas sammen med STEP Exit nødutgangsbeslag for motorlås.
- Begge styreenhetene håndterer tilbakerømning.
- Konstruert for hyppig bruk.

Statusindikatorer for

- Bolt locked
 - Bolt open
 - Lock alarm
 - Door open/closed
 - Exit alarm
- Programmerbare AUX-utganger. Velg mellom følgende:
- Vital open (dør åpen)
 - Vital closed (dør lukket og låst)
 - Service
 - Tamper
 - Exit alarm
 - Door alarm
 - Timer failed
 - Timer unlocked
 - Timer locked
 - Door auto (aktivering av dørautomatikk etter opplåsing)
 - By-pass funksjon for "Godkjent passasje" på innsidens dørvrider.

Miljø

- Styreenheten kan håndtere temperaturer fra -5 til +70 grader.
- Låsen tåler temperaturer fra -20 til +70 grader.

STRØMFORBRUK

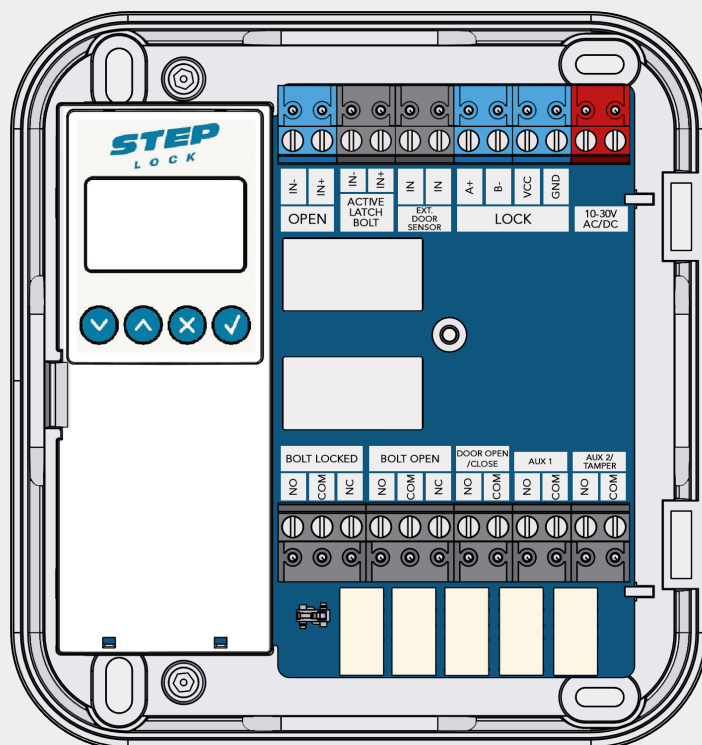
Strømforbruk ST350, ST351, ST352-R, ST352-L, ST350S, ST351S, ST352S-R og ST352S-L

Spenning: 10-30 V AC/DC

Strømforbruk 1 lås: 69 mA i upåvirket tilstand, ved opplåsing/låsing 170 mA

Strømforbruk 2 lås: 86,6 mA i upåvirket tilstand, ved opplåsing/låsing 385 mA.

STYREENHET OVERSIKT ST300C



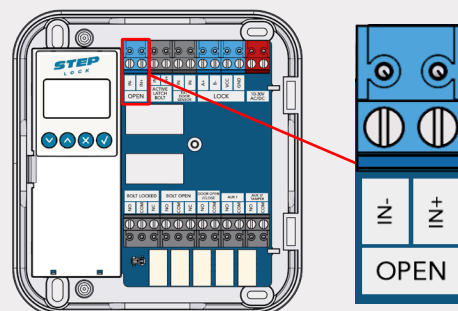
Inngang	Benevnelse	Funksjon
IN#1	OPEN#1	Åpningssignal
IN#2	ACTIVE LATCH BOLT	
IN#3	EXT DOOR SENSOR	Ekstern dørmagnetsignal
LOCK	LOCK	Kommunikasjon og spenning
AC/DC	10-30V AC/DC	Forsyningsspenning
Utgang	Benevnelse	Funksjon
Relay #1	BOLT LOCKED	Reile ute og forreilet
Relay #2	BOLT OPEN	Reile inne
Relay #6	DOOR OPEN/CLOSED	Magnetkontakt
Relay #8	AUX 1	Programmerbar funksjon
Relay #11	AUX 2/TAMPER	Programmerbar funksjon/Styreenhet åpnet

FUNKSJONER STYREENHET ST300C

Open - Öppnasignal Funksjon for å åpne låsen elektrisk.

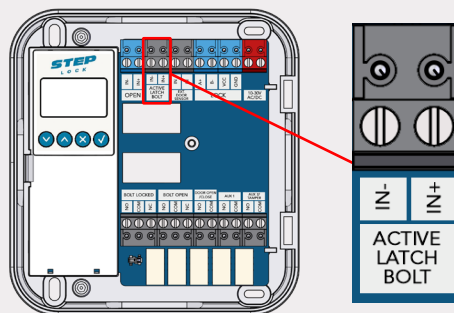
Aktiveres av potensialfritt signal (forvalgt). Kan endres til aktiv. Se mer informasjon på side 19.

OPEN benyttes til å åpne låsen.



Active latch bolt - Automatikkfalle

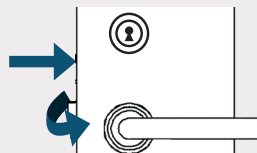
Benyttes til å aktivere automatikkfalle på ST352 og ST352S.



Scenario	Beskrivelse	Illustrasjon
----------	-------------	--------------

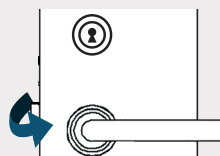
En lås koblet inn
Slutten av **OPEN#1**

Ved 1 lås
OPEN 1 brukes til å åpne både hakereilen og automatikfallen/fallen på lås 1.



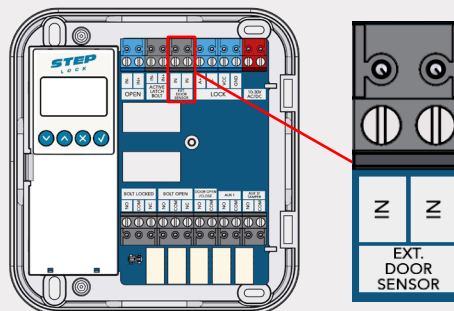
En lås koblet inn
Slutten av **OPEN#1**
Slutten av **OPEN#2**

Ved 1 lås
Når OPEN 1 er lukket, brukes OPEN 2 til å styre automatikfallen på ST352 eller ST352S.



Extern door sensor - Ekstern dørmagnetsignal

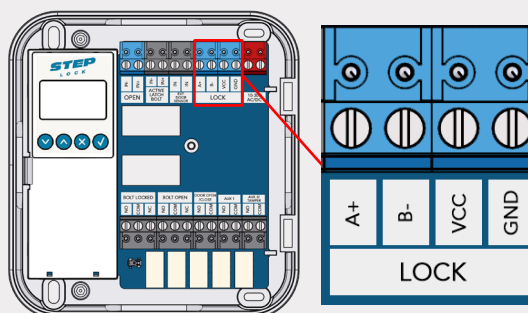
Tilkobling av ekstern magnetkontakt for status lukket/åpen. Kan erstatte eller kombineres med den interne dørmagneten.



Lock - Kommunikasjon og spenning til lås

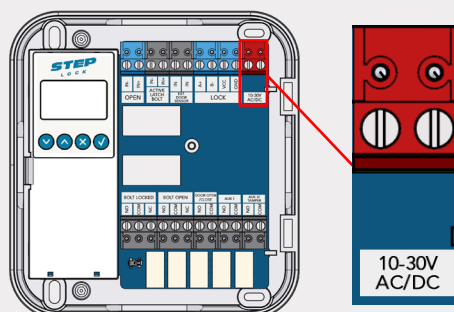
Tilkobling av STEP motorlås

LOCK benyttes for tilkobling av låsen.



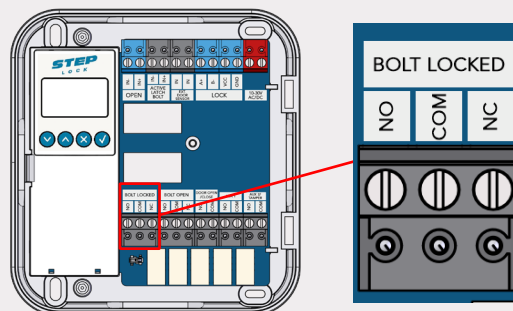
10-30V AC/DC - Forsyningsspenning

Tilkobling av Forsyningsspenning. Plinten er polaritetsfri og kan forsynes med 10-30V AC/DC.



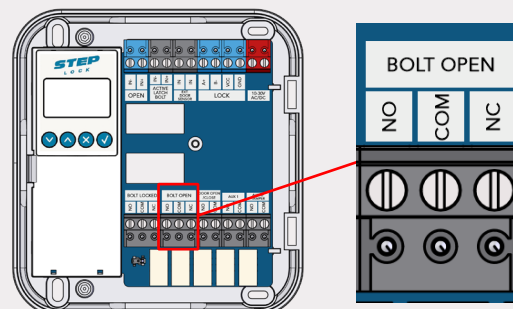
Bolt locked - Reile ut og forreilet

BOLT LOCKED aktiverer relé ved låst dør (Reile ut og forreilet).



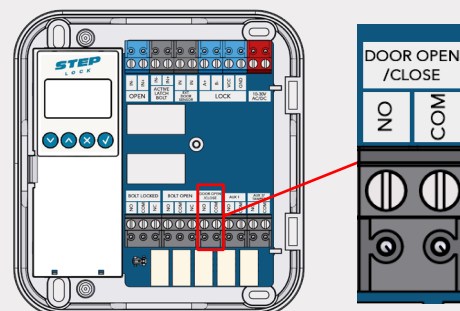
Bolt open - Reile inne

BOLT OPEN aktiverer relé ved ulåst dør (Reile inne).



Door open/closed - Magnetkontakt

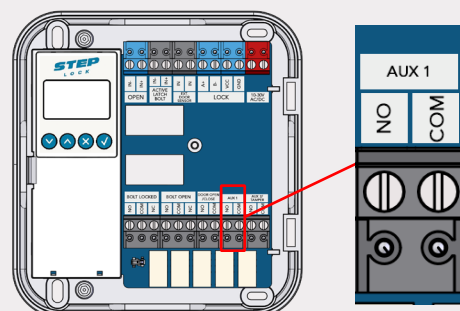
DOOR OPEN/CLOSED aktiverer relé ved kontakt for magnet når døren er stengt.



AUX 1 - Valgfri funksjon

AUX 1 aktiverer relé avhengig av hvilken funksjon som er valgt. Vital Closed (dør stengt og låst) er forhåndsinnstilt.

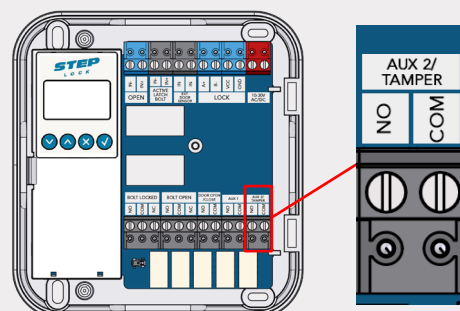
Valgfrie funksjoner finnes på side 21 (5. AUX Outputs).



AUX 2/Tamper - Valgfri funksjon

AUX 2/Tamper aktiverer relé avhengig av hvilken funksjon som er valgt. Tamper (Sabotasjekontakt Styreenhetens lokk) er forhåndsinnstilt.

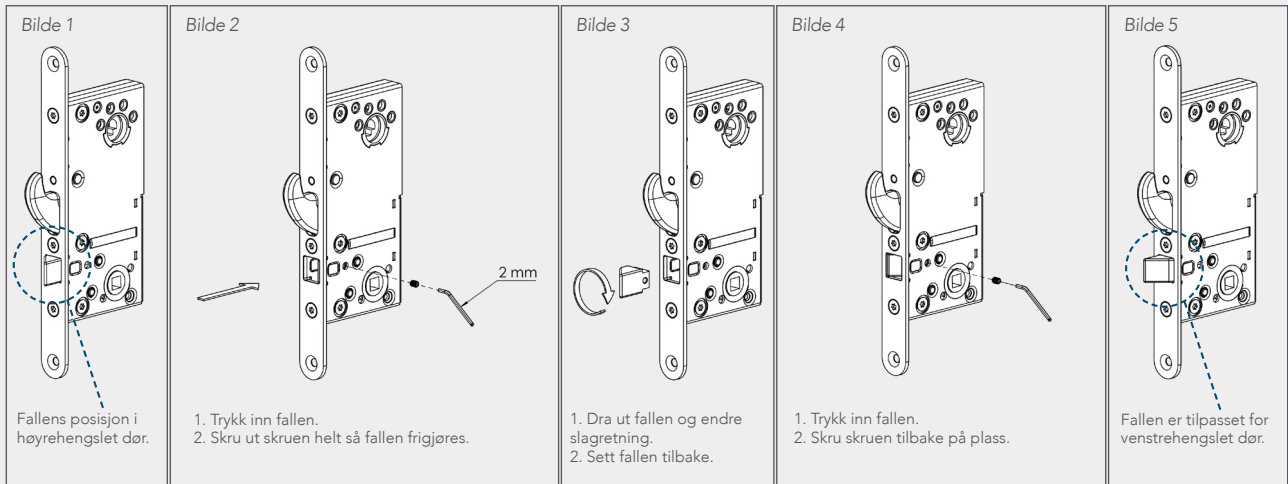
Valgfrie funksjoner finnes på side 21 (5. AUX Outputs).



INSTALLASJONSANVISNING

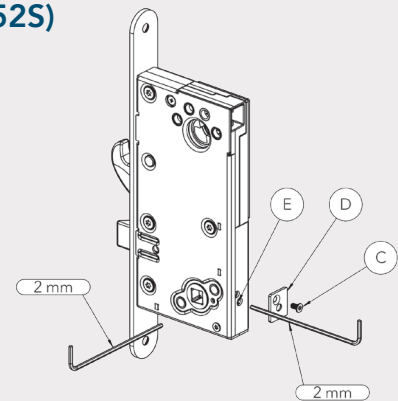
1. Endre slagretning ved venstrehengslet dør (ST350 og ST350S)

Motorlås ST350 og ST350S leveres med fallen montert for høyrehengslet dør. Om låsen skal installeres i en venstrehengslet dør må fallens slagretning endres.



2. Bytt mekanisk styrt side (ST350S, ST351S og ST352S)

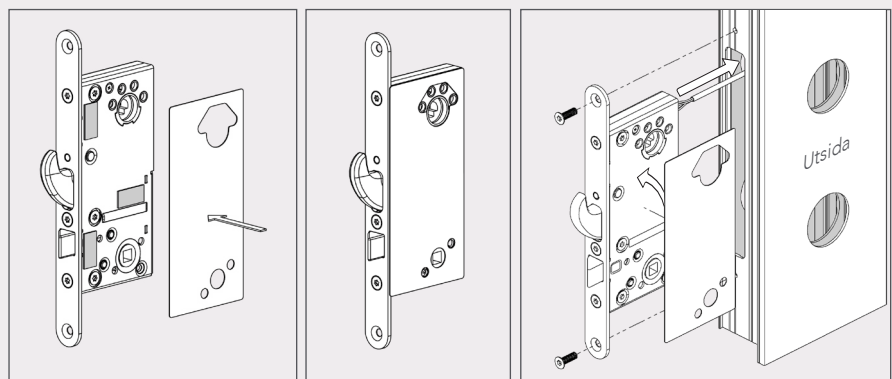
1. Løsne skruen (C) til dekselet.
2. Fjern dekselet (D).
3. Løsne stoppskruen (E) 1-2 omdreininger, men la den stå i gjengene. Bruk en 2 mm unbrakonøkkel.
4. Bruk unbrakonøkkel til å skyve den delte spindelpinnen til den siden som skal være aktiv.
5. Stram stoppskruen (E) med 1 Nm tiltrekingsmoment.
6. Sett på plass dekselet (D) med skruen (C).



3. Feste borbeskyttelse

Feste borbeskyttelse med medfølgende festeputer.

* Bildet viser installasjonen av borebeskyttelsen på ST550. Montering av borbeskyttelsen gjøres på samme måte for alle låser i serien..

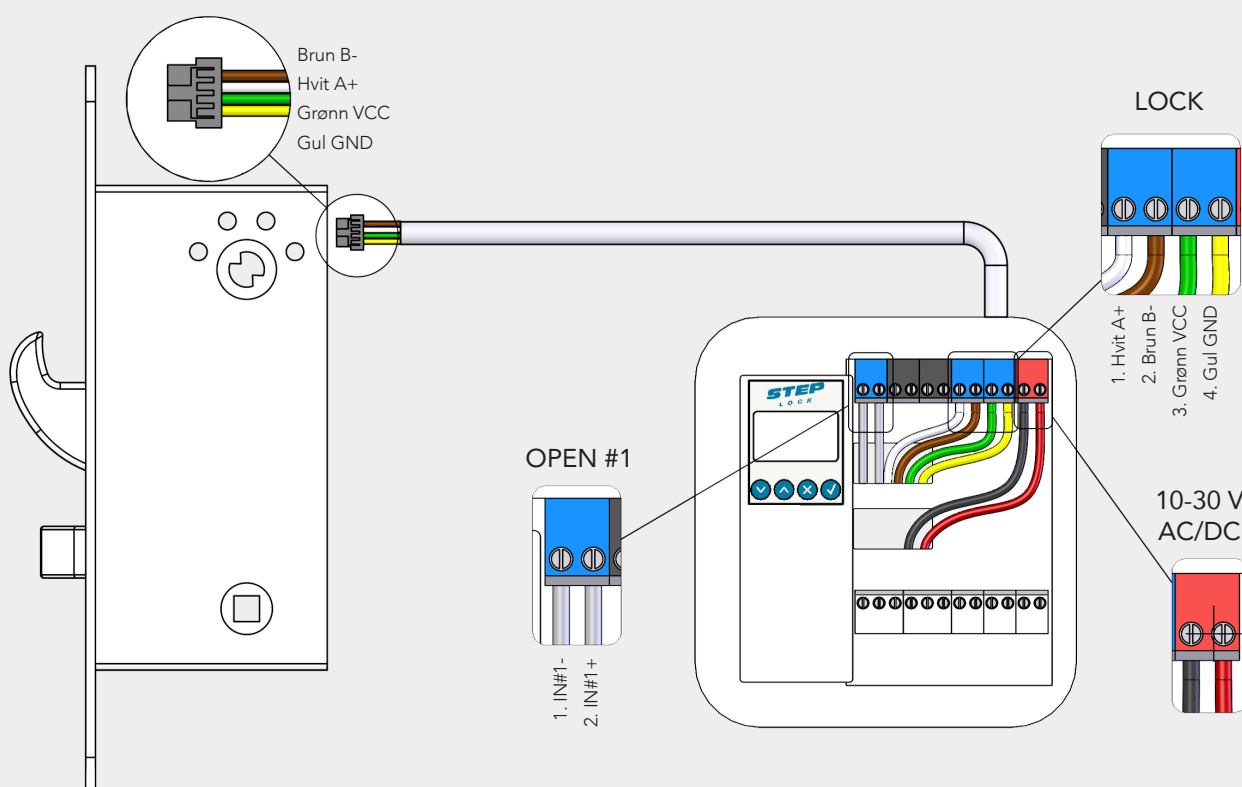


Tilkobling av motorlås med STEP kabel (ST0916H)

Koble kabelens kontakt til låsens bakside. Se bilde.

Koble kabelens andre ende til LOCK i styreenheten.
Kontroller at lederne kobles til i henhold til anvisningen.

Art.nr.	Benevnelse
ST350, ST351, ST352-R, ST352-L, ST350S, ST351S, ST352S-R ST352S-L	STEP Motorlås
ST0916H	10 m kabel 0,25 mm ² med 8 ledere.
ST500C	STEP Styreenhet.



Koble til forsyningsspenning

Forsyningsspenning skal kobles til 10-30 V AC/DC. Plinten er polaritetsfri.

Koble til åpningsignal

Åpningsignal skal kobles til OPEN.

Tilkobling av ST550/ST551/ST535/ST535-25 med separat kabel og kabeladapter (ST0917H)

Koble kabelens kontakt til låsens bakside. Se bilde.

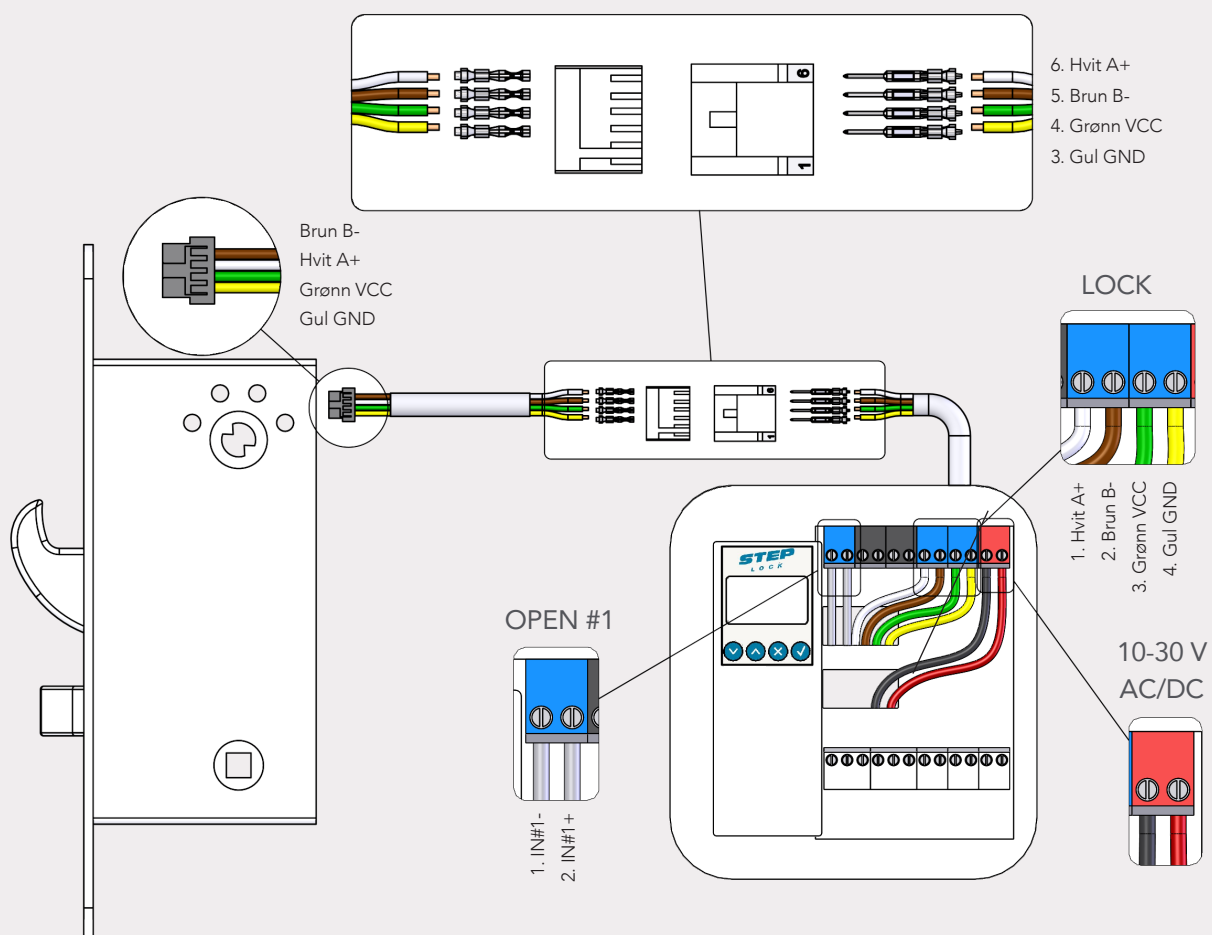
Fest og koble til en separat kabel.

Koble kabelen til kabeladapterens hvite kontakt.

Koble kabelens andre ende til LOCK i styreenheten.

Kontroller at lederne kobles i henhold til anvisningen.

Art.nr.	Benevnelse
ST350, ST351, ST352-R, ST352-L, ST350S, ST351S, ST352S-R ST352S-L	STEP Motorlås
ST0916H	10 m kabel 0,25 mm ² med 8 ledere.
ST500C	STEP Styreenhet.
ST1283	Karmoverføring
ST1192	Skrue- og kontaktsett



Koble til forsyningsspenning

Forsyningsspenning skal kobles til 10-30 V AC/DC. Plinten er polaritetsfri.

Koble til åpningsignal

Åpningsignal skal kobles til OPEN.

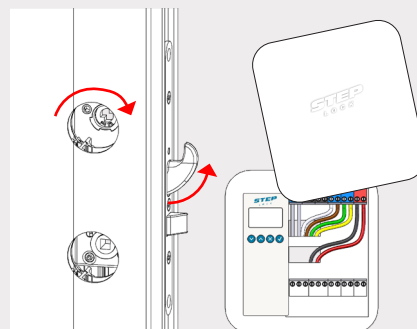
Automatisk parring ST300C



Motorlås og styreenhet må parres. Følg disse trinnene.

1. Koble motorlås 1 til "LOCK #1" på styreenheten.
2. Slå på forsyningsspenning til styreenheten.
3. Åpne døren, lås ut reilen via sylindern.
Det er sylinderrotasjonen som aktiverer initieringen.
(Se bilde 1)
4. Tilkoblet lås(er) er nå parret.

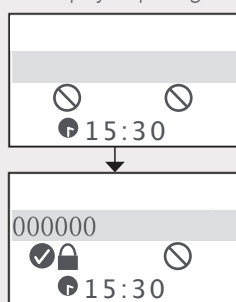
Bilde 1

Åpne døren og lås ut reilen

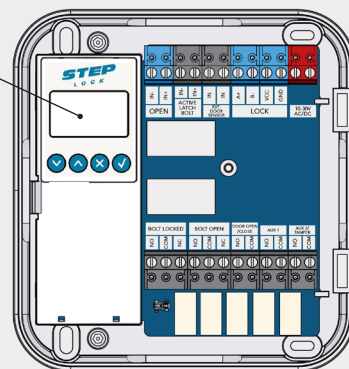


Når lås 1 og styreenheten er parret vises   lengst nede til venstre i displayet.

Display før parring.



Display etter parring.



Dra in reilen

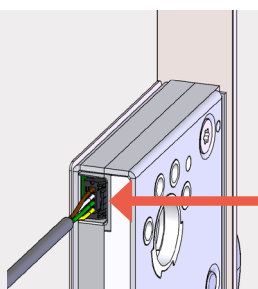
Dra in reilen manuelt via sylindern alternativt via åpningssignal.

Lukk døren

Lukk døren og kontroller at reilen låser ut igjen. Om døren ikke åpnes etter at åpningssignal er gitt, låser motorlåsen igjen etter forhåndsinnstilt forsinkelse på 3 sek. (Forsinkelsestider kan justeres i menyen 1: Locks - 1.2: Close time, se sid 18).

Kabeldimensjoner








Kabellengde	Kabelareal ved 24V
20 m	0,3 mm ²
30 m	0,4 mm ²
40 m	0,5 mm ²
50 m	0,6 mm ²



Demontasje av kabel

Klem sammen kontakten for å frigjøre kabelen.

Forklaring av symboler i displayet

-  Ingen lås er parett/initialisert med styreenheten.
-  Låsen og styreenhet er parett/initialisert.
-  Låsen er låst.
-  Låsen er låst opp.
-  Magnetisk deteksjon bekreftet.
-  Advarsel!
-  Tilbakerømning er kansellert.
- Re-ent1** Tilbakerømning aktivert.

Erstatte en initiert lås eller styreenhet

Utskifting av lås med bevaring av innstillinger i eksisterende styreenhet

Når en lås skal demonteres og erstattes, skal den slettes fra styreenheten. Gå inn på meny 7 OSDP devices og velg alternativet "YES" på trinnet Remove for den låset som skal fjernes. Se instruksjon på side 22. Den nye låsen må deretter initieres i henhold til tidligere beskrivelse.

Hvis låsen har vært initiert tidligere, anbefaler vi alltid en fabrikkinnstilling av låset. Hvis initieringen ikke lykkes, utfør alltid en fabrikkinnstilling på respektive enhet.

Utskifting av styreenhet med bevaring av innstillinger i låsen

Når en styreenhet skal demonteres og erstattes med samme lås som har vært initiert tidligere, kan du installere styreenheten og deretter initiere de eksisterende låsene. Låsene har da et minne som gjør at de samme innstillingene fortsatt gjelder for låsene.

Mekanisk tilbakerømning med ST300C


STEP 350, 351, 352-R og 352-L kan ha mekanisk tilbakerømning aktivert på sylinderposisjon. Tilbakestilling gjøres via en nøkkel på utsiden.

Tilbakerømning kan aktiveres i menyen 1: Locks - 1.6: Reentry, sett Reentry til ON. Se side 21.

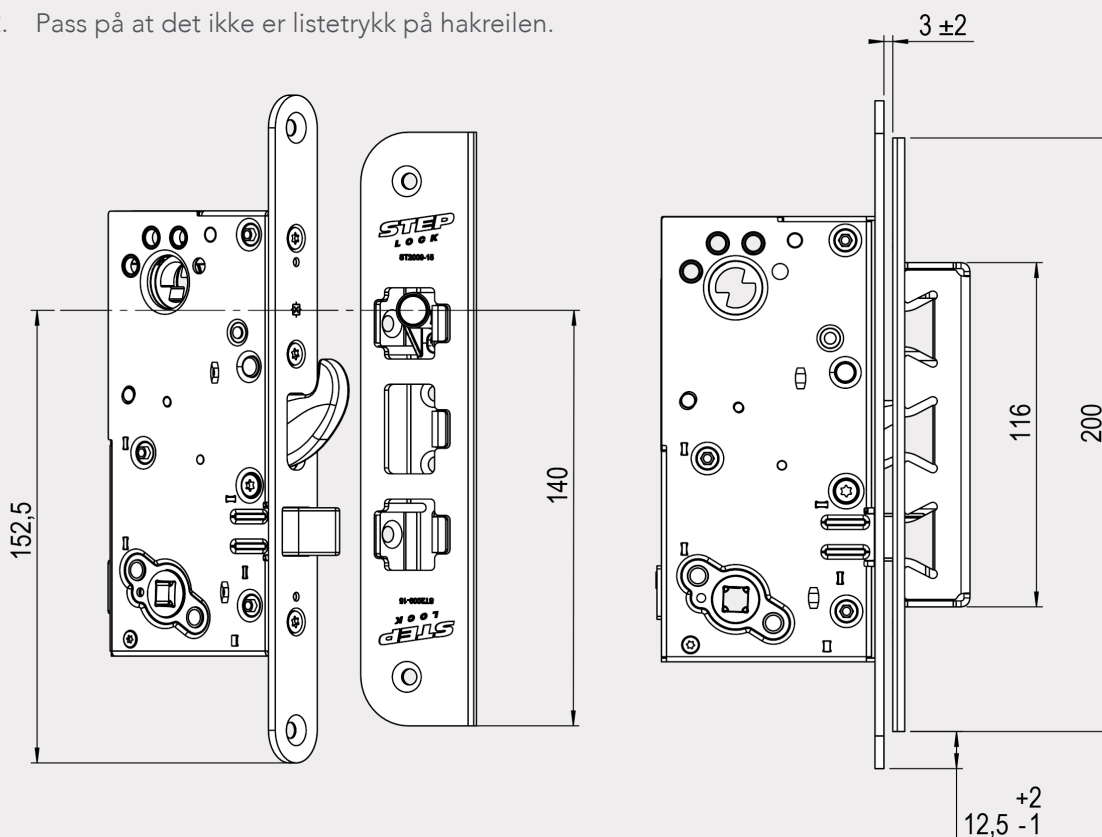
Ønskes brannalarmstyrt tilbakerømning og/eller tilbakestilling via stenging, velg ST500C styreenhet i stedet.

PLASSERING AV SLUTTSTYKKET

Gjelder ved bruk av motorlåsens interne magnetkontakt.

Motorlåsens sensor for magnetkontakt er plassert på baksiden av stolpen ved sensormarkeringen .

1. Monter den medfølgende magnetkontakten i sluttstykket. Det er viktig at magnetkontakten i sluttstykket og sensormarkeringen på stolpen kommer i samme høyde.
2. Pass på at det ikke er listetrykk på hakreilen.



Godkjent passasje – alarmforbikobling

Trykkposisjon – Bypass (ST350S, ST351S, ST352S-R og ST352S-L)

For å få en alarmforbikobling ved godkjent passasje via trykknappen, setter du en av AUX-utgangene i Bypass-modus. Bypass-funksjonen er aktivert så lenge trykket påvirkes. Forsinkelse kan oppnås for hvert relé slik at det kan sikres at Bypass-funksjonen er aktivert før valgt statusindikasjon.

Se innstillingsalternativer i meny 4. Outputs - Delay Mode, se side 20.

Eksempel: Relay 1 - Bolt Locked er satt til å forsinke 1-10 sekunder..

Sylinderposisjon – Vital Open

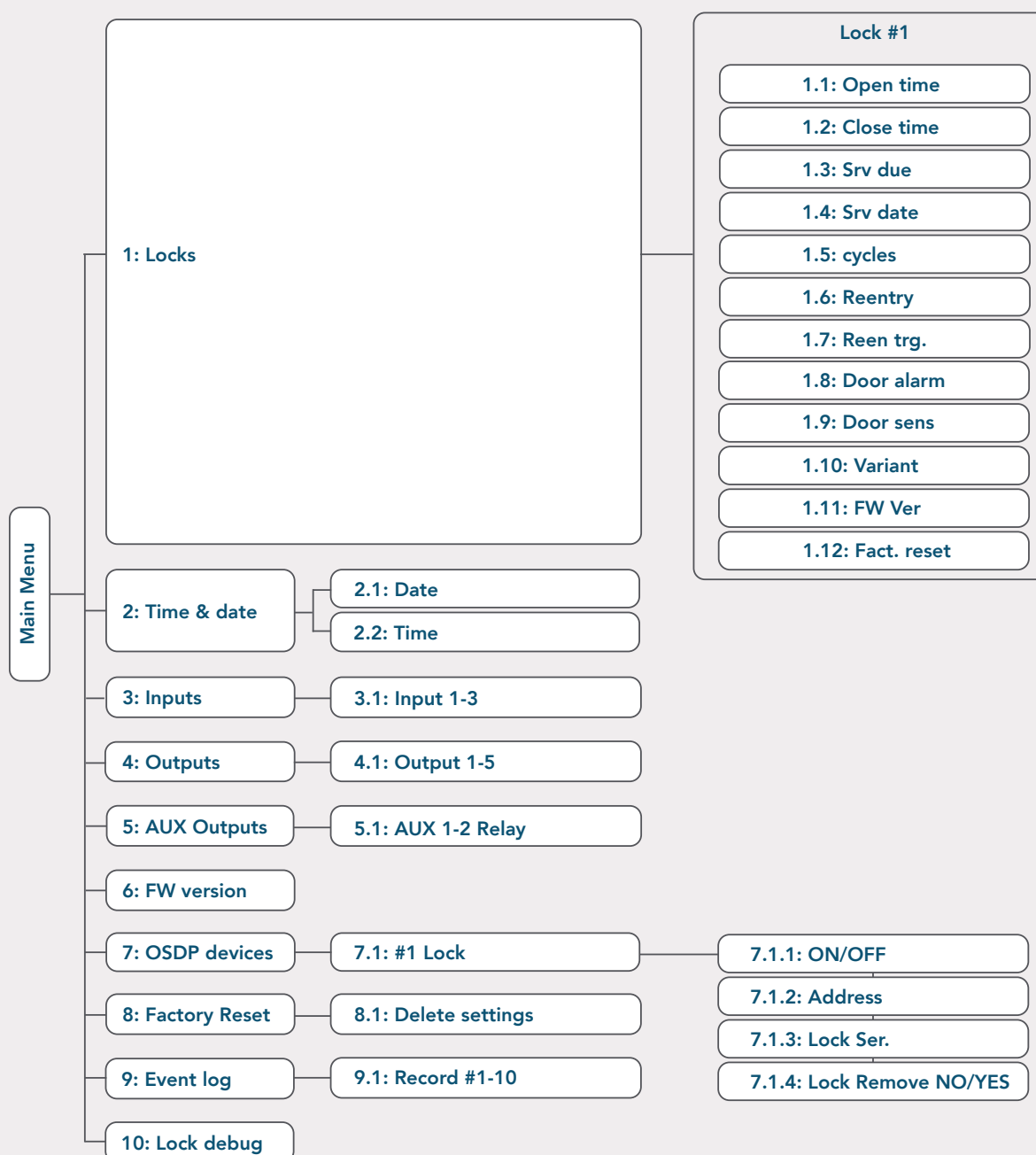
For å få en alarmforbikobling via mekanisk opplåsing av cylinderen, setter du en av AUX-utgangene i Vital open.

Du kan velge om du vil ha alarmforbikobling både via trykk og sylinder, eller om du bare vil ha det på en av dem. For mer informasjon om AUX-innstillinger, se side 21.

Tilkobling av aktiv signal




Inngangene for åpningssignal (IN#1 og IN#2) kan programmeres for å aktiveres av et aktivt signal eller et potensialfritt signal. Maks spenning ved aktivt signal 30V, minimum 10V. Potensialfritt signal er forhåndsinnstilt. Se instruksjon på side 20.


MENYSTRUKTUR OVERSIKT ST300C



1: Locks

Innstillinger for den tilkoblede låsen/låsene.


Endre innstilling: trykk på , endre med  .

Bekreft med .

1.1: Open time (Forhåndsinnstilt 2 s)




Innstilling for åpningstid. Åpningstiden kan settes mellom 0,5–30 sekunder.


Endre innstilling: trykk på , endre med  .

Bekreft med .

1.2: Close time (Forhåndsinnstilt 3 s)

Tidsinnstilling for forsinkelse av låsefunksjon etter kontakt med magnetenkontakten. Kan settes mellom 0–10 sekunder.

Endre innstilling: trykk på , endre med  .

Bekreft med .

1.3: Service due: Sykler/Dato

Velg om vedlikeholdsintervallet bestemmes av sykluser og/eller dato.

1.4: Service Date: DD.MM.ÅÅÅÅ

Velg dato for neste vedlikehold.

1.5: Service Cycles: 0 - 9999

Still inn antall låssykluser.

1.6: Reentry (Forhåndsinnstilt AV)

Aktiver eller deaktiver tilbakerømning.

Tilbakerømning aktiveres (PÅ), deaktiveres (AV), eller tidsinnstilt aktiv (3–60 min).

1.7: Reentry trigger (Forhåndsinnstilt Nøkkel)

Velg om tilbakerømning skal utløses av sylinder og/eller dørvrider. (Funksjon varierer avhengig av låsmodell).

1.8: Door alarm (Forhåndsinnstilt AV)

Tidsinnstilling for dørsummerfunksjon. Kan settes mellom AV/15–180 sekunder.

1.9: Door sens: Intern/Ekstern (Forhåndsinnstilt Intern)

Velg mellom intern, ekstern, eller både intern og ekstern magnetkontakt.

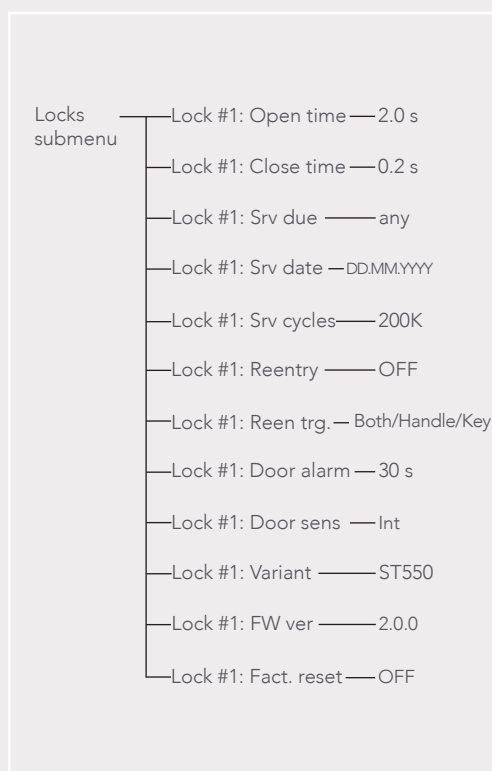
1.10: Variant

Viser hvilken variant av lås som er koblet til lock #1.

1.11: FW ver: Viser hvilken programvare som er installert i låsen.

1.12: Fact. reset: (Forhåndsinnstilt AV)

Fabrikkinnstilling av programvaren i låsen. (Du må også velge "fjern lås" under OSDP-enheter for å kunne initiere låsen på nytt.)




2: Date & Time

Tid er forhåndsinnstilt GMT+1. Tid og dato kan endres i respektive undermeny.

2.1: Date

Gjeldene dato (DD.MM.YYYY).


Endre dato: trykk på , endre med  .

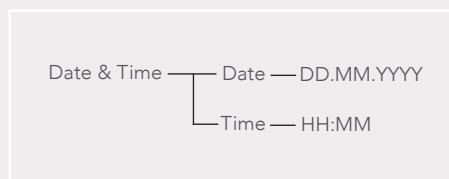
Bekreft med .

2.2: Time

Gjeldene klokkeslett, 24 timer (HH:MM).



Endre tid: trykk på , endre med  .

Bekreft med .



3: Inputs

Innstillinger for innganger.

Bla mellom innganger med  .

Endre innstilling med .

Polarity: HIGH/LOW

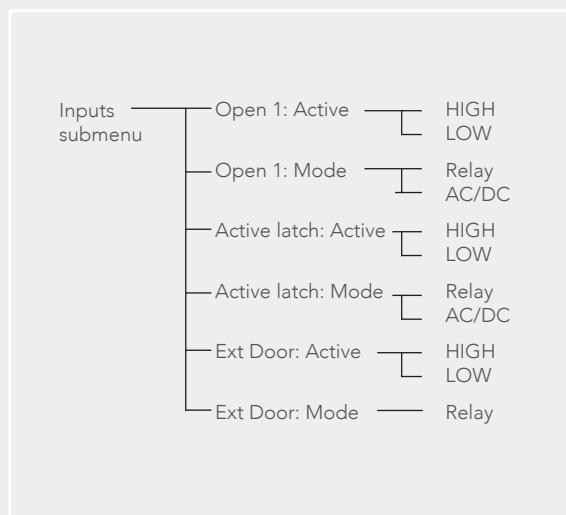
Velg sluttet eller brutt. Potensialfri.

Relay	Benevnelse	Programmering
IN #1 polarity	OPEN #1	HIGH eller LOW
IN #2 polarity	OPEN #2	HIGH eller LOW
IN #3 polarity	DOOR SENSOR	HIGH eller LOW
IN #4 polarity	EXIT RESET	HIGH eller LOW
IN #5 polarity	AUX IN	HIGH eller LOW

Mode relay eller AC/DC

Velg aktiv (AC/DC) eller passiv (Relay).
Potensial.

Relay	Benevnelse	Programmering
IN #1 mode	OPEN #1	RELAY eller AC/DC 10-48V
IN #2 mode	ACTIVE LATCH	RELAY eller AC/DC 10-48V
IN #3 mode	DOOR SENSOR	RELAY (relè lukket)



4: Outputs

4.1: Relay #1-12

Innstillinger for reléer.

Output Mode: NC/NO (Forhåndsinnstilt NC)

Utsignal. Velg mellom Normally Closed (NC) og Normally Open (NO). Endre med .

Impulse Mode: OFF/1-120 s (Forhåndsinnstilt OFF)

Impuls. Velg mellom OFF og aktiv tid 1 - 120 sekunder.

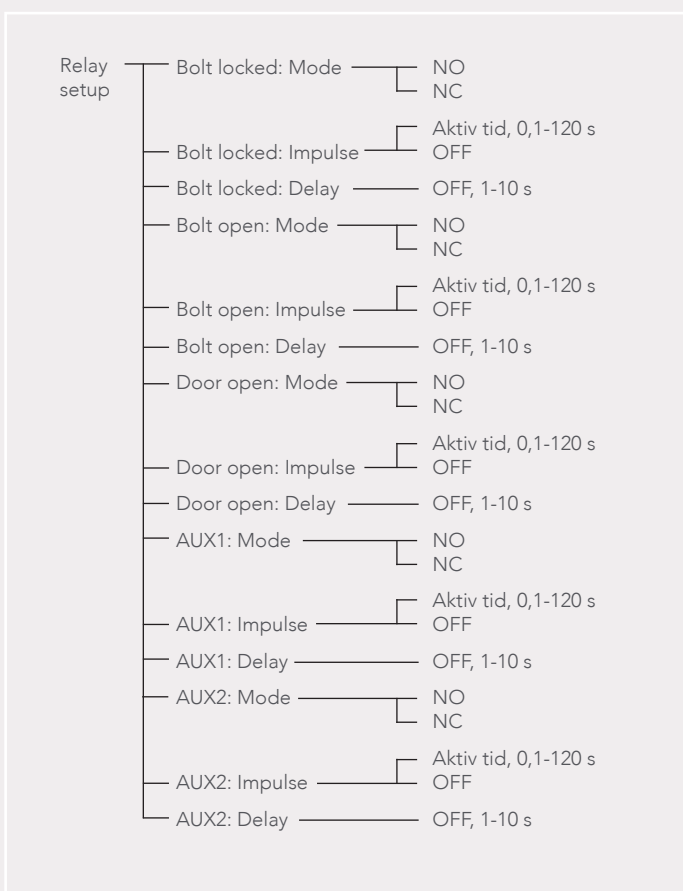
Aktivere innstillingsmodus med , Endre med . Bekreft med .

Delay Mode: OFF/1-10 s (Förinställt OFF)

Forsinkelse. Velg mellom OFF og aktiv tid 1 - 10 sekunder.

Aktivere innstillingsmodus med , Endre med . Bekreft med .

Relay	Benevnelse	Innstillinger
Relay #1	Bolt Locked	Output: NO Impulse OFF Delay: OFF
Relay #2	Bolt Open	Output: NO Impulse OFF Delay: OFF
Relay #3	Door Open	Output: NO Impulse OFF Delay: OFF
Relay #4	AUX1	Output: NO Impulse OFF Delay: OFF
Relay #5	AUX2	Output: NO Impulse OFF Delay: OFF



Delay Mode (Forsinkelse)

(MERK! Gjelder kun kontrollere med fastvareversjon 2.9.0 eller nyere.)

En forsinkelse kan oppnås for hvert relé slik at Bypass-funksjonen aktiveres før valgt statusindikasjon.

Eksempel: Relay 1 - Bolt Locked er satt til å forsinke 1-10 sekunder.

5: AUX Outputs

Valgfrie funksjoner AUX 1-4 Relay.

Bla mellom AUX-reléer med ⏴ ⏵.

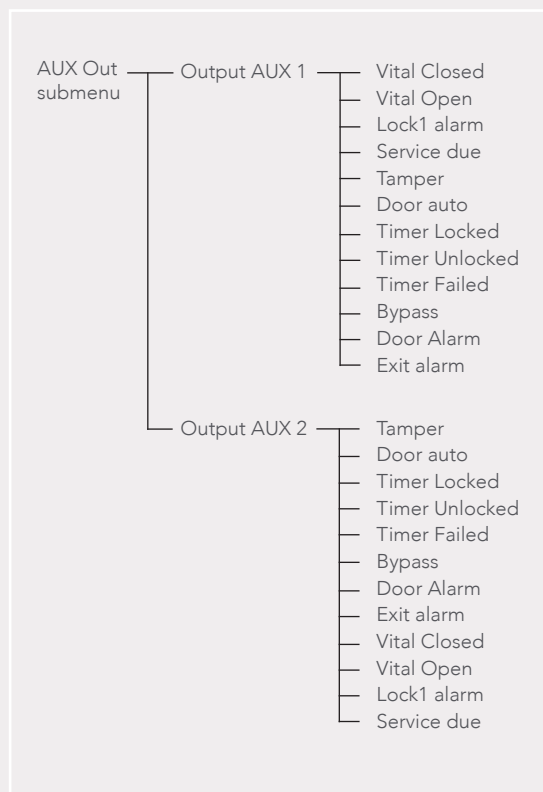
Velg relé med ⏴.

Bla mellom innstillinger med ⏴ ⏵.

Endre innstilling med ⏴.

Valgbare funksjoner for reléer:

- **Bypass** - Alarmforbikobling (Gjelder kun for ST350S, ST351S, ST352S-R og ST352S-L).
- **Door Alarm** - utgang som varsler når døren er åpen lengre enn angitt tid. For tilkobling til akustisk indikator, for eksempel en dørsummer.
- **Door Auto** - Impulsaktivering for dørautomatikk. Relé aktiveres når reile er ulåst.
- **Exit Alarm** - Relé aktiveres ved mekanisk opplåsing med for eksempel nøkkel eller nødutgangsbeslag.
- **Lock1 alarm** - Relé aktiveres ved mislykket låsing/dør ødelagt på lås 1.
- **Service Due** - (Serviceintervall) Relé aktiveres når det valgte service-intervallet er nådd.
- **Tamper** - Sabotasjekontakt for styreenhetens lokk. Relé aktiveres når lokket på styreenheten er åpnet.
- **Timer Failed** - Relé aktiveres om låsen mislykkes å låse eller låse opp. Nullstilles via en vellykket låsing eller opplåsing. Kan justeres mellom 30-120 sekunder.
- **Timer Locked** - Relé med impulsfunksjon aktiveres ved låsing (reile ute). Kan justeres mellom 5-15 sekunder.
- **Timer Unlocked** - Relé aktiveres ved opplåsing (reile inne). Kan justeres mellom 5-120 sekunder.
- **Vital Closed** - Relé Aktiveres når døren er lukket og låst. (Reile ute og magnetkontakt er aktiv).
- **Vital Open** - Relé Aktiveres når låsen er ulåst (reile inne).



AUX Relé	Forhåndsinnstilt
AUX 1 Output	Vital Closed
AUX 2 Output	Tamper

Godkjent passasje – alarmforbikobling


(MERK! Gjelder kun ST350S, ST351S, ST352S-R og ST352S-L)

For å få en alarmforbikobling ved godkjent passasje via trykknappen, setter du en av AUX-utgangene i Bypass-modus.

For å få en alarmforbikobling via mekanisk opplåsing av sylindren, setter du en av AUX-utgangene i Vital open.

6: FW versjon

Kontroller hvilken firmware/softwareversjon som er installert i styreenheten.



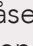
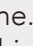







FW version — X.X.X

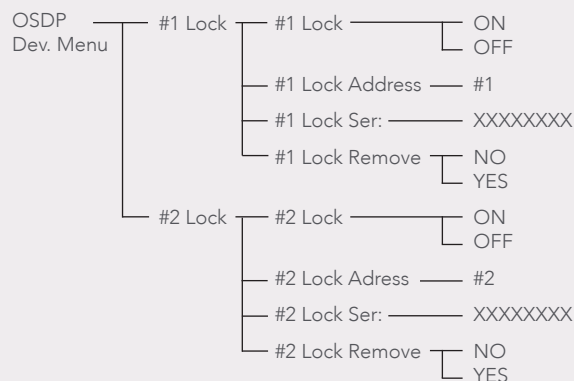
7: OSDP-enheter

Liste over hvilke låser som er tilkoblet via OSDP.

9.1: OSDP-enhetsmeny

Bla med pilene   for å navigere mellom de tilkoblede låsene. Klikk  for å velge lås. Bla med pilene   for å navigere mellom valgene. Klikk  for å få mulighet til å gjøre endringer.


Gjør endringer med pilene   og bekreft med .

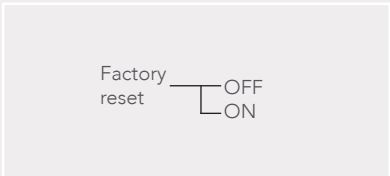


8: Factory Reset

Tilbakestill styreenhetens fabrikkinnstillinger.

10.1: Delete settings: OFF/ON

Tilbakestill alle innstillinger på styreenheten til fabrikk. Velg ON for å slette innstillinger: Bekreft med .



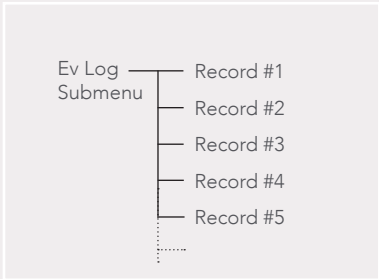
Factory reset — OFF
ON

9: Event Log

Hendelseslogg – Viser de 10 siste hendelsene.

11.1: Record #1-10

Bla med pilene   for å velge mellom de ulike hendelsene.



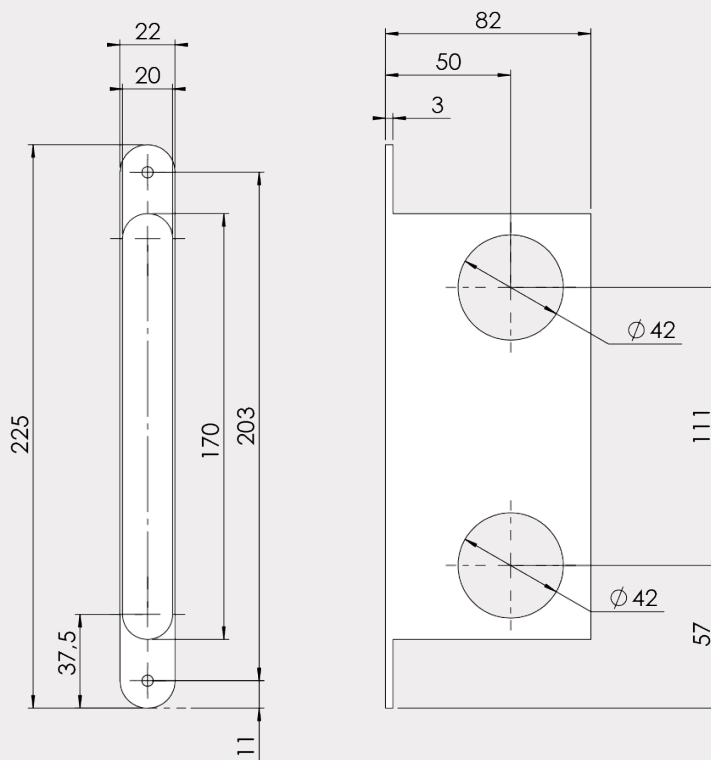
Ev Log Submenu

- Record #1
- Record #2
- Record #3
- Record #4
- Record #5

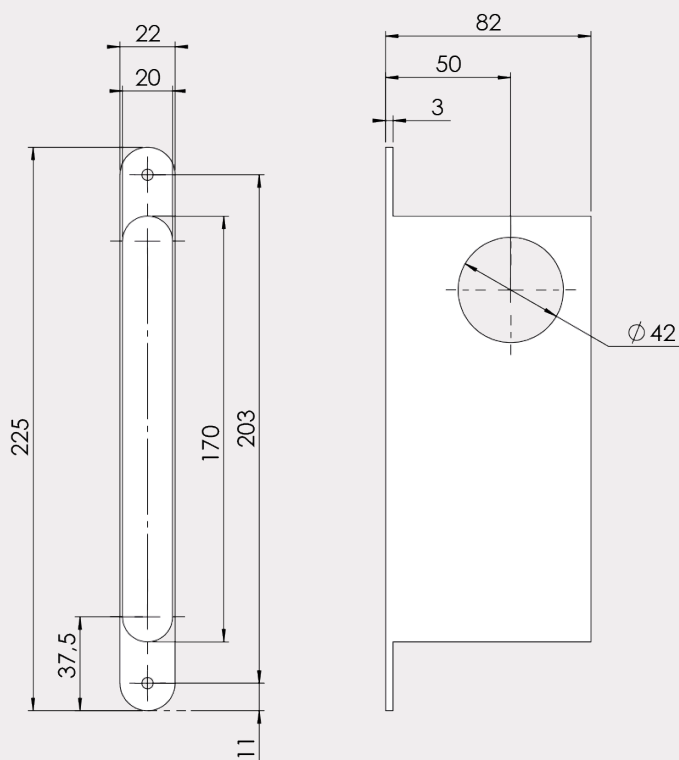
10: Lock Debug

Benyttes ved feilsøking kun sammen med STEP Support.

UTFRESINGSMAL ST350/ST352-R/ST352-L/ST350S/ST351S/ ST352S-R/ST352S-L



UTFRESINGSMAL ST351



RØMNING OG TILBAKERØMNING

Byggteknisk forskrift (TEK17) fra Direktoratet for byggkvalitet definerer gjeldene krav til rømning i byggverk. STEP Motorlås ST550 og ST551 samt alle tilhørende nødutgangsbeslag ivaretar gjeldene krav.

STEP EXIT NØDUTGANGSBESLAG

STEP Motorlås i kombinasjon med STEP Exit nødutgangsbeslag gjør det mulig å skape en tryggere rømningsvei med unik brukervennlighet.

Alle nødutgangsbeslag er sertifiserte i henhold til SS-EN 179:2008. Nødutgangsbeslagene er branngodkjente sammen med STEP Motorlås. Ivaretar kravene for låsklasse 2B i henhold til SSF 3522.

Se hele utvalget av STEP Exit nødromningsbeslag i vår Exit-guide:



steplock.no/exitguiden



SPESIFIKASJONER

Inngang	Benevnelse	Funksjon	Spesifikasjon
IN	OPEN	Åpningssignal	Voltage mode: 10-48Vdc / Relay mode 10-12V, 1-2mA
IN	ACTIVE LATCH BOLT	Automatikkfalle	Voltage mode: 10-48Vdc / Relay mode 10-12V, 1-2mA
IN	EXT DOOR SENSOR	Ekstern dørmagnetsignal	Max 48Vdc/230mW
LOCK	LOCK	Kommunikasjon og spenning Låsen	12V/300mA peak/120mA avg (320mS)
AC/DC	10-30V AC/DC	Forsyningsspenning	10-30V AC/DC 2A max

Utgang	Benevnelse	Funksjon	Spesifikasjon
Relay #1	BOLT LOCKED	Reile ut og forreilet	250VAC, 220VDC - Max 2A
Relay #2	BOLT OPEN	Reile inne	250VAC, 220VDC - Max 2A
Relay #3	DOOR OPEN/CLOSED	Magnetkontakt	250VAC, 220VDC - Max 2A
Relay #4	AUX 1	Programmerbar funksjon	250VAC, 220VDC - Max 2A
Relay #5	AUX 2/TAMPER	Programmerbar funksjon/Styreenhet åpnet	250VAC, 220VDC - Max 2A

FEILSØKING

Hendelse	Forårsake	Måle
Initialisering mislykkes.	Brudd kabel.	Sjekk at kabelen er intakt. og fungerer. Bytt kabel om nødvendig.
Styreenheten fungerer ikke.	Forsyningsspenningen er feil, sjekk hva du har til spenning.	Sjekk at forsyningsspenningen er mellom 10-30V AC/DC.
Initialisering mislykkes.	Lås og styreenhet er forskjellige versjoner og derfor ikke kompatible med hverandre.	Sjekk at låsen og styreenheten er kompatible med hverandre, er begge deler av OSDP-typen?
Initialisering mislykkes.	Alt ser ut til å være riktig, finn ingen feil.	Gjør en fabrikktilbakestilling på styreenheten. Gå til menyvalg 11 Factory Reset og velg ON. Les mer på side 26.
Initialisering mislykkes.	Kabellederne er tilkoblet i feil fargerekkefølge.	Sjekk at kablene er riktige tilkoblet. Se kobling på siden 14 og 15.
Initialisering mislykkes.	Døren er i lukket stilling med magnetisk kontakt når du gjør det innvielsen.	Åpne døren, la døren stå i åpen stilling. Vri hakereilen inn og ut igjen via sylindren.

VIKTIG INFORMASJON

Les den vedlagte installasjonsvisningen nøye før installasjon. Måltegning av motorlås er inkludert i emballasje. Ved installasjon av produktet må advarsler og generelle instruksjoner følges. All vedlagt dokumentasjon skal leveres av installatør til brukere.

Før montering, sørg for at døren er i god stand og at rett dørheng i kombinasjon med beslag samsvarer.

Sjekk de relevante sertifikatene før du installerer i branndør for å sikre at riktig kombinasjon benyttes. Motorlåsen er designet for å kombineres med tre-, stål- eller aluminiumsdører uavhengig av størrelse, men det er også viktig å sjekke at døren design tillater bruk av motorlåser. Kan brukes i dobbel karusellør hvis dørkonstruksjonen tillater motorlås. Avhengig av dørtype (tre, stål eller aluminium) kan det være nødvendig med forskjellige monterings-skruer. Ved montering i en dobbel dør med dørlukker, sjekk om dørkoordinator er nødvendig.

Ved montering skal andre beslag f.eks. tetningslister håndteres varsomt slik at funksjon på verken motorlås eller andre beslag påvirkes. Vær obs på at utsparingen samsvarer med motorlås utfresingsmal.

Etter installasjonen, sørg for at alle skruer er strammet, ikke stikker ut og at dørbildet går fritt.

For bruk med dører i maks brannteknisk klasse E120 / E120. Sjekk at dørens godkjenning tillater bruk av motorlåser i henhold til denne installasjonsvisningen.

Elektromekanisk lås beregnet for montering i dører med en maksimal vekt på 200 kg. O100402-1181860, STEP 350, 351, 352, 350S, 351S og 352S i enkel dør av uisolerte stålprofiler.

Sikkerhetsegenskapene til dette produktet er avgjørende for samsvar med EN 14846. Ingen endringer av noe slag, med unntak av de som beskrevet i disse instruksjonene, er tillatt. StepLock er ansvarlig kun for funksjonen på produkter som er montert i samsvar med installasjonsvisningen og at vedlikeholds-instruksjonene er fulgt.

Anbefales for bruk med StepLock produkter da StepLock ellers ikke kan holdes ansvarlig for at motorlåsen ivaretar kravene i SSF 3522.

Ved tvil om bruksområdet til motorlåsen eller montering kontakt oss for råd.

VEDLIKEHOLD

Kontroller motorlåsens innfesting og smør fallen med anbefalt fett (DIN 51502) ved behov eller minst to ganger i året. Høyfrekvent bruk krever vedlikehold med hyppigere intervaller.

Sørg for at påmonterte sylindere, knappvridere og dørvridere eller andre beslag fungerer tilfredsstillende.

Det er viktig å vedlikeholde og eventuelt justere dørlukkere og hengsler for å sikre en korrekt lukking av døren. En god dørfunksjon er en viktig forutsetning for en god låsefunksjon.

Elektriske deler trenger ikke vedlikehold.

MERK!

Ikke bruk flytende olje, smøremidler eller løsemidler, bruk kun fett anbefalt av StepLock.

Garanti 5 år

Garantien utløper hvis:

- Produktet er feilmontert.
- Produktet er brukt feil.
- Produktet er åpnet (forseglingen brutt) eller har blitt modifisert på en eller annen måte.
- Installert med tilbehør eller deler som ikke er anbefalt av StepLock.

NOTERING AV VALGTE INNSTILLINGER

Locks	Lock #1	Lock #2
Open time:	_____ sek	_____ sek
Close time:	_____ sek	_____ sek
Srv due:	_____	_____
Srv date:	_____	_____
Srv cycles:	_____	_____
Reentry:	_____	_____
Reen trg.:	_____	_____
Door alarm:	_____ sek	_____ sek
Door sens:	_____	_____
Variant:	_____	_____
FW ver:	_____	_____

Sync Mode: OFF (Default) ON

SSF 3522: OFF (Default) ON

Inputs	Active	Mode
Open 1:	<input type="checkbox"/> HIGH <input type="checkbox"/> LOW	<input type="checkbox"/> Relay <input type="checkbox"/> AC/DC
Open 2:	<input type="checkbox"/> HIGH <input type="checkbox"/> LOW	<input type="checkbox"/> Relay <input type="checkbox"/> AC/DC
Ext Door:	<input type="checkbox"/> HIGH <input type="checkbox"/> LOW	<input checked="" type="checkbox"/> Relay
Exit reset:	<input type="checkbox"/> HIGH <input type="checkbox"/> LOW	<input checked="" type="checkbox"/> Relay
AUX:	<input type="checkbox"/> HIGH <input type="checkbox"/> LOW	<input checked="" type="checkbox"/> Relay

Outputs	Mode	Impulse
Bolt1 locked:	<input type="checkbox"/> NC <input type="checkbox"/> NO	<input type="checkbox"/> OFF <input type="checkbox"/> Aktiv _____ sek
Bolt1 open:	<input type="checkbox"/> NC <input type="checkbox"/> NO	<input type="checkbox"/> OFF <input type="checkbox"/> Aktiv _____ sek
Lock alarm:	<input type="checkbox"/> NC <input type="checkbox"/> NO	<input type="checkbox"/> OFF <input type="checkbox"/> Aktiv _____ sek
Bolt2 locked:	<input type="checkbox"/> NC <input type="checkbox"/> NO	<input type="checkbox"/> OFF <input type="checkbox"/> Aktiv _____ sek
Bolt2 open:	<input type="checkbox"/> NC <input type="checkbox"/> NO	<input type="checkbox"/> OFF <input type="checkbox"/> Aktiv _____ sek
Door open:	<input type="checkbox"/> NC <input type="checkbox"/> NO	<input type="checkbox"/> OFF <input type="checkbox"/> Aktiv _____ sek
Exit alarm:	<input type="checkbox"/> NC <input type="checkbox"/> NO	<input type="checkbox"/> OFF <input type="checkbox"/> Aktiv _____ sek
AUX1:	<input type="checkbox"/> NC <input type="checkbox"/> NO	<input type="checkbox"/> OFF <input type="checkbox"/> Aktiv _____ sek
AUX2:	<input type="checkbox"/> NC <input type="checkbox"/> NO	<input type="checkbox"/> OFF <input type="checkbox"/> Aktiv _____ sek
AUX3:	<input type="checkbox"/> NC <input type="checkbox"/> NO	<input type="checkbox"/> OFF <input type="checkbox"/> Aktiv _____ sek
AUX4:	<input type="checkbox"/> NC <input type="checkbox"/> NO	<input type="checkbox"/> OFF <input type="checkbox"/> Aktiv _____ sek
Elec. Lock:	<input type="checkbox"/> NC <input type="checkbox"/> NO	<input type="checkbox"/> OFF <input type="checkbox"/> Aktiv _____ sek

AUX Rel Menu: AUX1Input: Fire Panic

AUX1 Output: _____ AUX2 Output: _____

AUX3 Output: _____ AUX4 Output: _____

KONTAKT

Du er alltid velkommen til å kontakte oss!

StepLock Norway AS

Sentralbord

+47 23 00 30 00

post@steplock.no

Spørsmål og teknisk support

+47 23 00 30 00

post@steplock.no

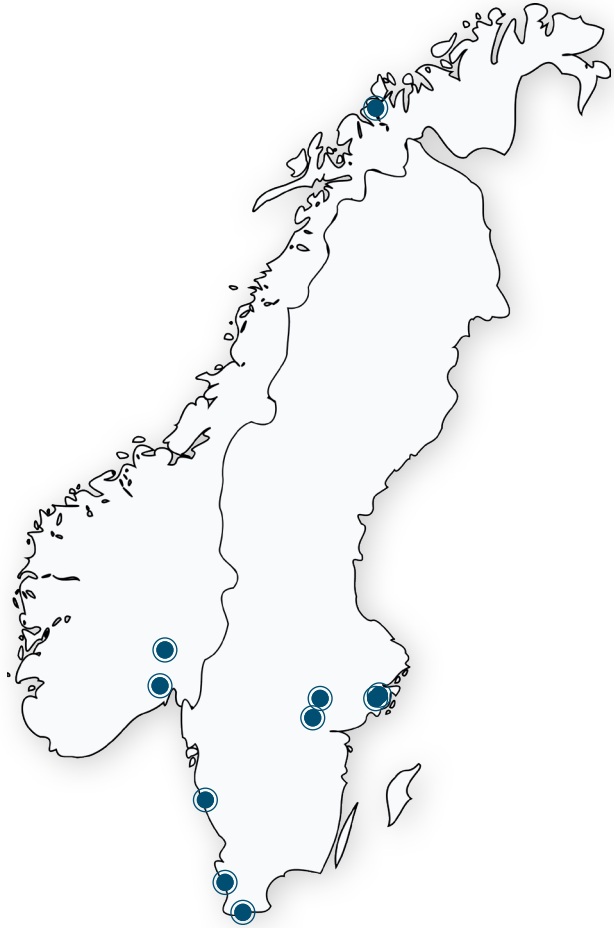
Ordre

+47 23 00 30 04

ordre@steplock.no

REGION INNLAND Gjøvik +47 23 00 30 07

REGION NORD Tromsø +47 23 00 30 08



STEP
LOCK

Når det må fungere.